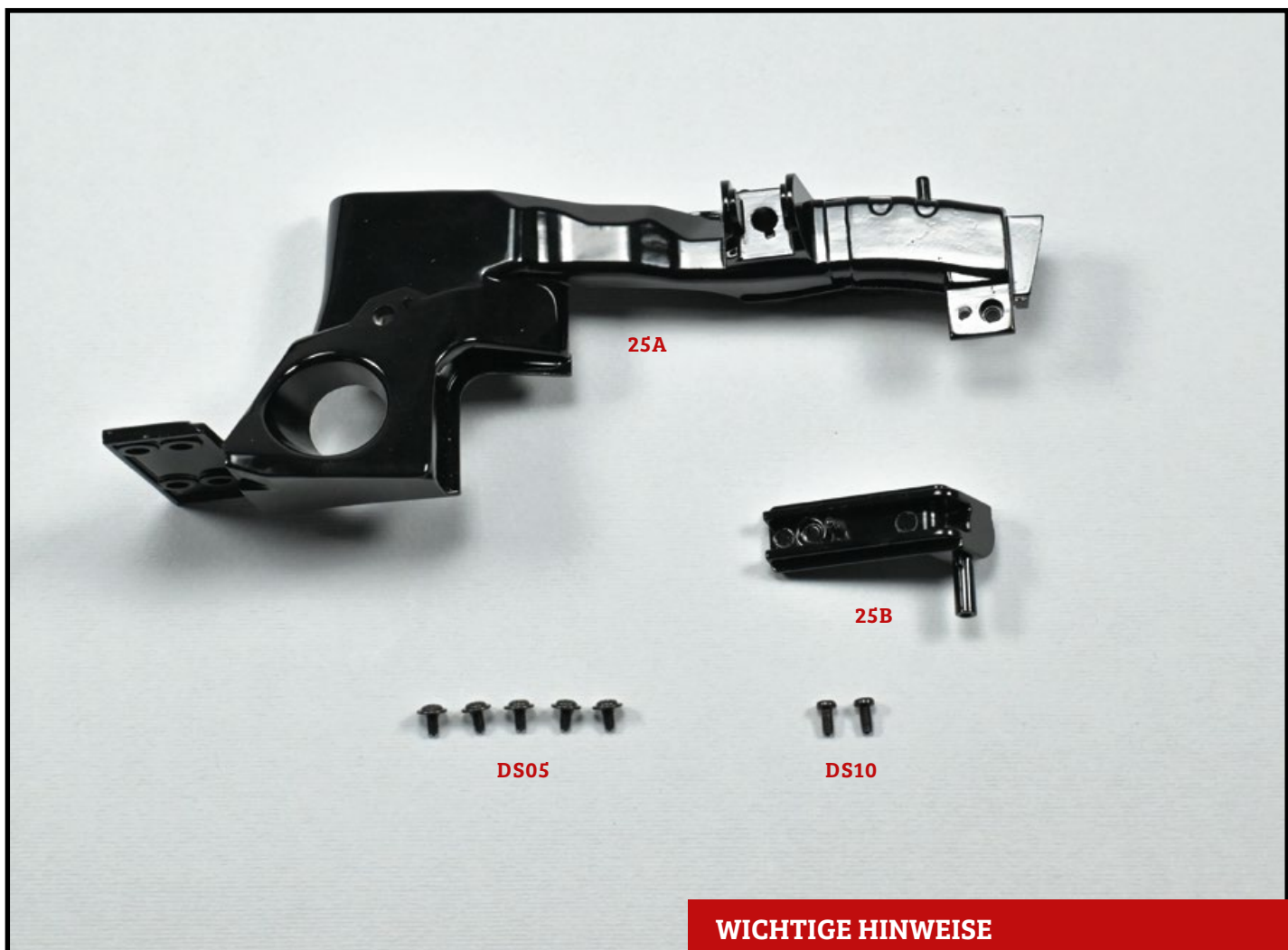


DER VORDERE LINKE STÜTZRAHMEN

Der vordere linke Stützrahmen wird an der Bodengruppe befestigt.



Bauteile im Überblick

25A Vorderer linker Stützrahmen

25B Halterung

Schrauben

4+1 Schrauben **DS05** (2,3 x 4 mm)

1+1 Schrauben **DS10** (2,3 x 5 mm)

WICHTIGE HINWEISE

- Vor der Montage von Metallteilen kann es hilfreich sein, mögliche Fertigungsrückstände aus den Bohrungen zu entfernen. Drehen Sie dazu vor dem Zusammenbau der Teile in jede Bohrung eine Schraube ein, lösen Sie sie um eine Vierteldrehung und ziehen sie erneut fest. Entfernen Sie anschließend die eingesetzten Schrauben wieder und beginnen Sie mit der Montage.
- Schützen Sie Ihre Arbeitsfläche bei der Arbeit mit Metallteilen mit einer Schneidmatte, einem Tuch oder einer Tischdecke.

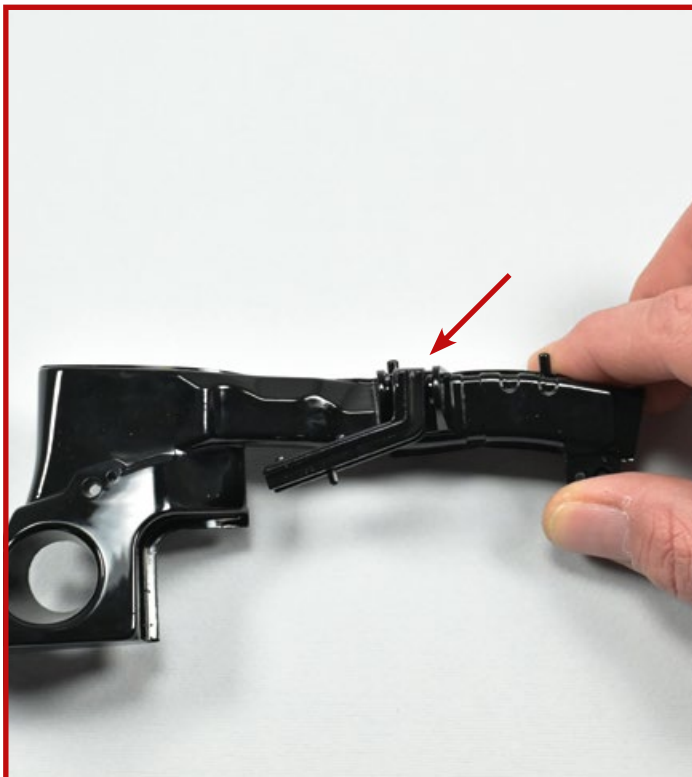
Hinweis: Sie erhalten von allen Schraubentypen immer eine oder mehrere Ersatzschrauben. In der Auflistung wird dies durch die Zahl hinter dem „+“ verdeutlicht.



1 Die Halterung **25B** verfügt über einen gebohrten Zapfen, der in die entsprechende Öffnung des vorderen linken Stützrahmens eingesetzt wird.



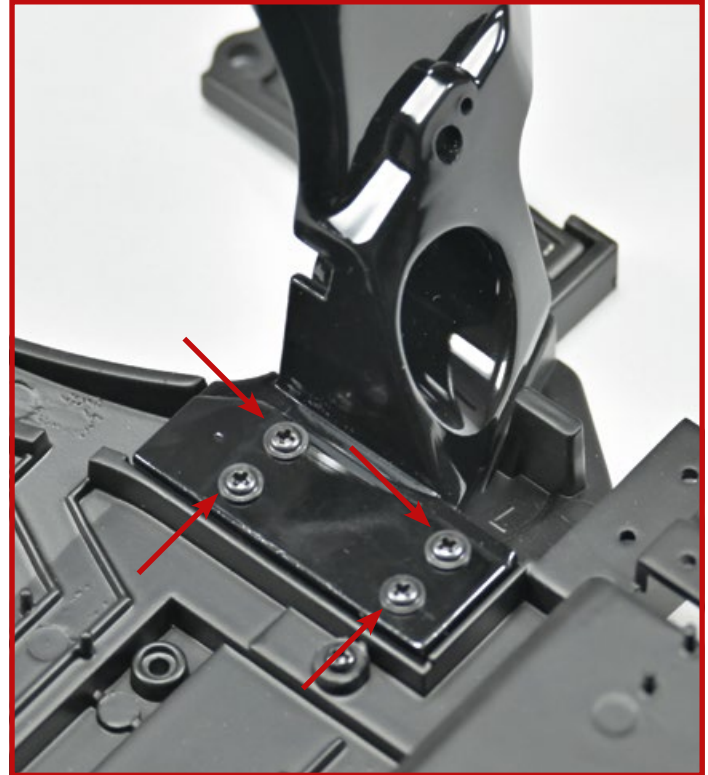
2 Die Pinzette im Bild weist auf die Aussparung am vorderen linken Stützrahmen **25A**, in die der gebohrte Zapfen der Halterung **25B** eingesetzt wird.



3 Setzen Sie den gebohrten Zapfen der Halterung **25B** in die Aussparung am vorderen linken Stützrahmen **25A** ein, wie gezeigt.

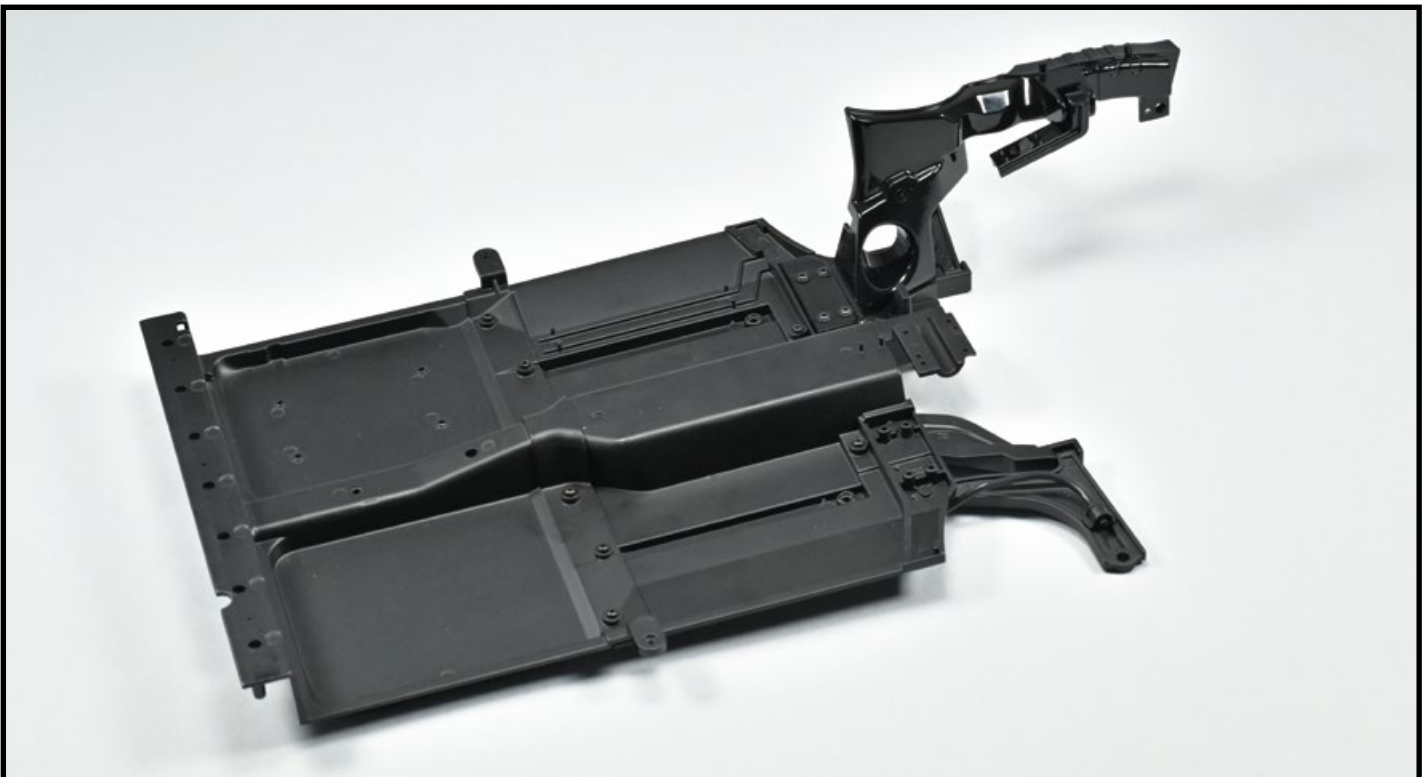


4 Drehen Sie den Rahmen um und fixieren Sie die Teile mit einer Schraube **DS10**.



5 Nehmen Sie die Bodengruppe, an der Sie in Ausgabe 24 gearbeitet haben. Platzieren Sie das flache Ende des vorderen linken Stützrahmens **25A** an der gezeigten Stelle der vorderen Bodengruppe **20A**.

6 Befestigen Sie den Stützrahmen mit vier Schrauben **DS05** am vorderen Teil der Bodengruppe.



BAUERGESBNIS: So sieht die Bodengruppe am Ende dieser Montagephase aus.