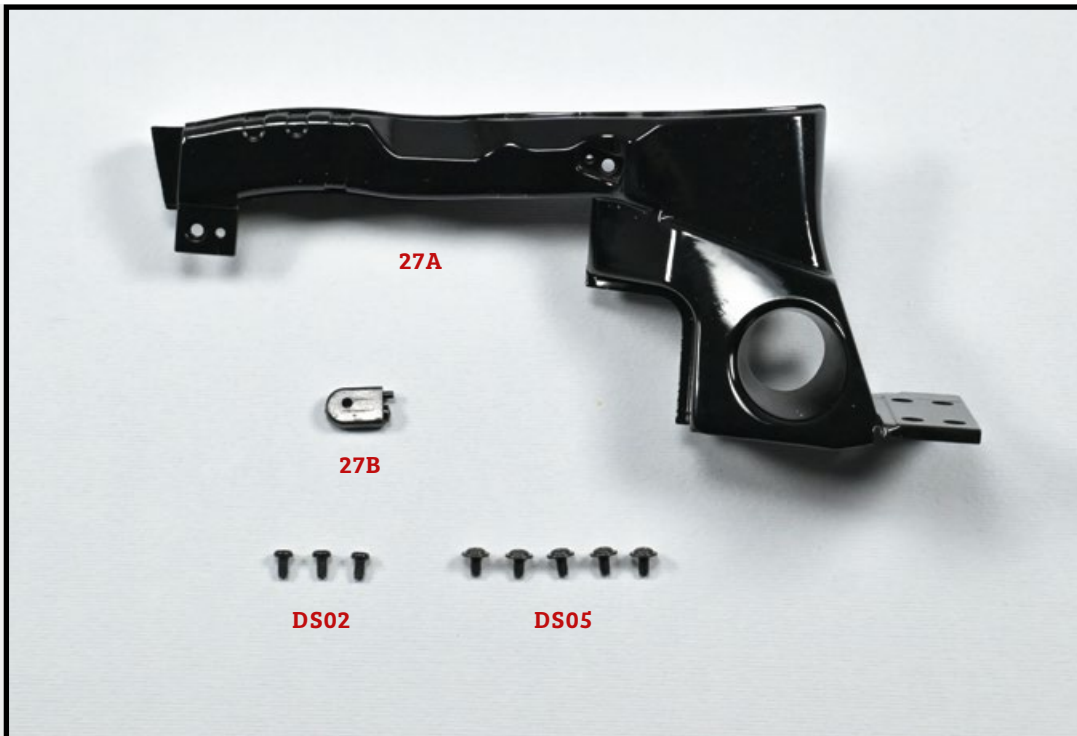


# DER VORDERE RECHTE STÜTZRAHMEN

Der vordere rechte Stützrahmen wird an der Bodengruppe und an dem vorderen Abschlussblech befestigt.



## Bauteile im Überblick

**27A** Vorderer rechter Stützrahmen

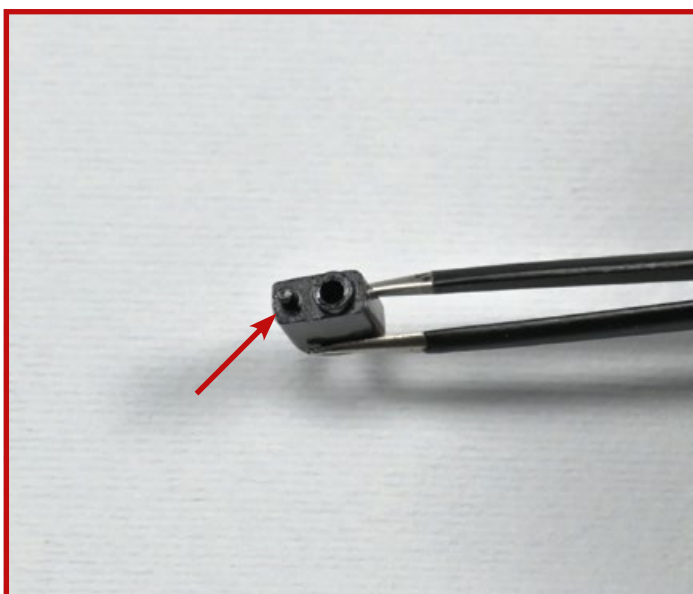
**27B** Halterung

## Schrauben

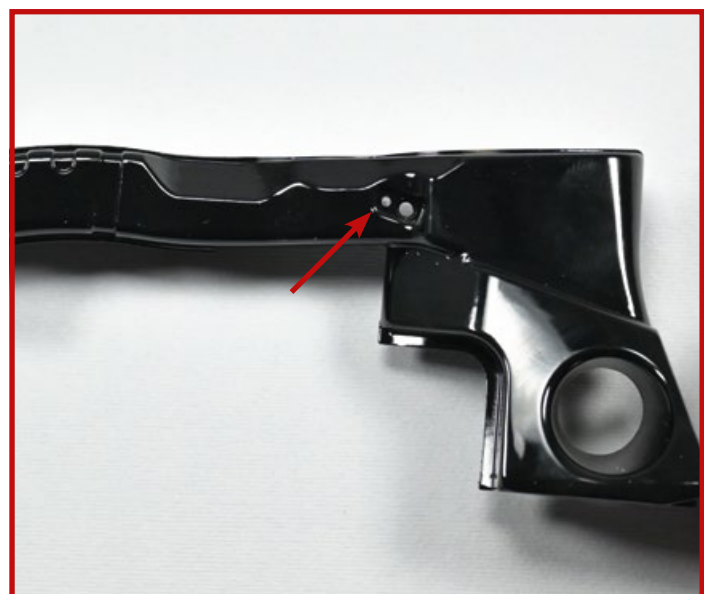
2+1 Schrauben **DS02** (2,3 x 4 mm)

4+1 Schrauben **DS05** (2,3 x 4 mm)

**Hinweis:** Sie erhalten von allen Schraubentypen immer eine oder mehrere Ersatzschrauben. In der Auflistung wird dies durch die Zahl hinter dem „+“ verdeutlicht.



**1** Die Halterung **27B** verfügt über einen Stift, der in die entsprechende Bohrung am vorderen rechten Stützrahmen **27A** eingeführt wird.



**2** Der Pfeil weist auf das Loch im vorderen rechten Stützrahmen **27A**, in das der Stift der Halterung **27B** eingeführt wird.



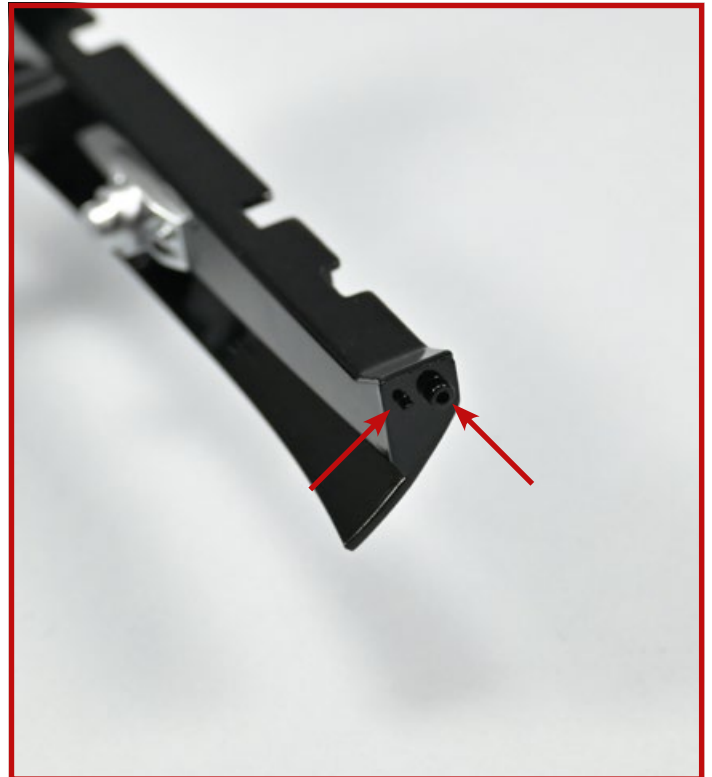
**3** Setzen Sie die Halterung **27B** am rechten Stützrahmen **27A** ein.



**4** Drehen Sie den Rahmen um. Fixieren Sie die Halterung mit einer Schraube **DS02**.



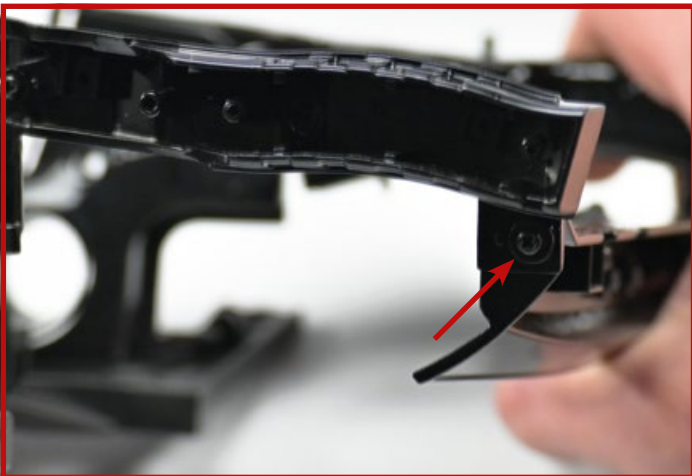
**5** Nehmen Sie die Bodengruppe, an der Sie zuletzt in Ausgabe 26 gearbeitet haben. Die Pfeile im Bild weisen auf die Zapfen an der vorderen Bodengruppe **20A**, auf welche die Aussparungen am flachen Endes des vorderen rechten Stützrahmens **27A** passen.



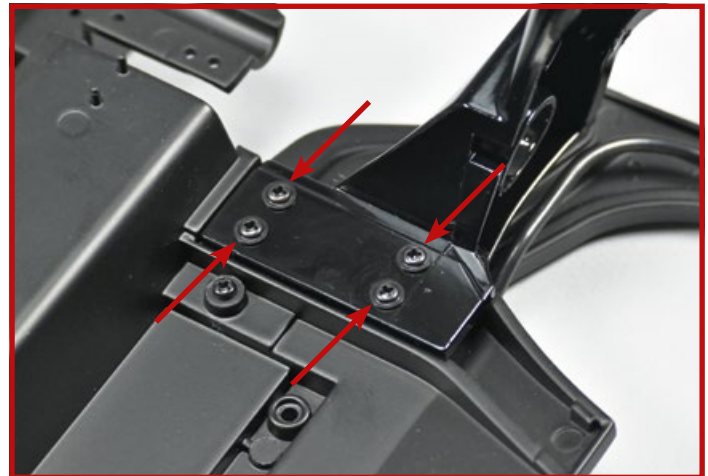
**6** Die Pfeile im Bild weisen auf den Stift und den gebohrten Zapfen des vorderen Abschlussblechs **26C**, die in die entsprechenden Löcher des vorderen rechten Stützrahmens **27A** eingeführt werden.



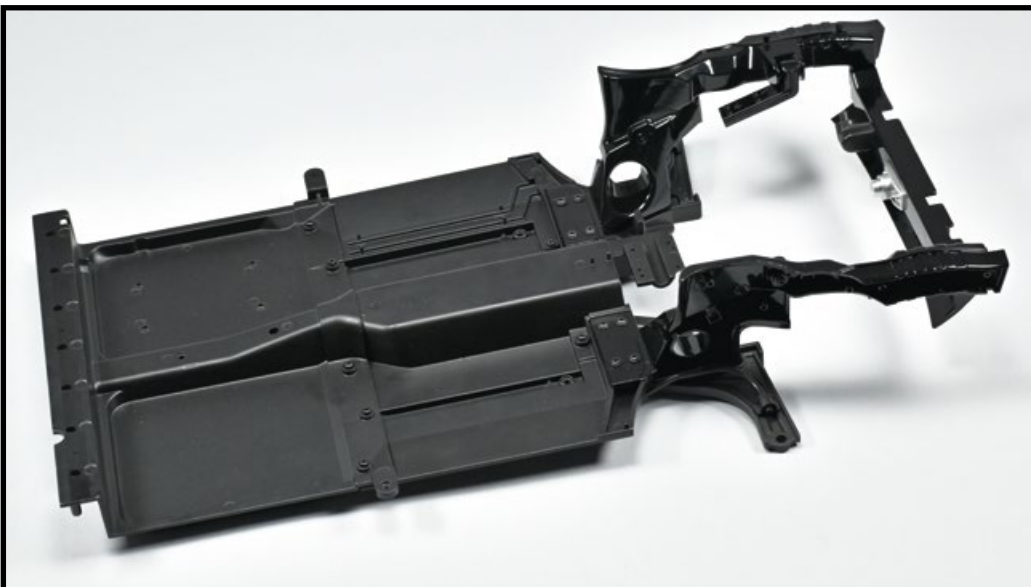
**7** Fügen Sie den vorderen rechten Stützrahmen **27A** wie gezeigt an der vorderen Bodengruppe **20A** und dem vorderen Abschlussblech **26C** ein.



**8** Befestigen Sie den vorderen rechten Stützrahmen **27A** mit einer Schraube **DS02** am vorderen Abschlussblech **26C**.



**9** Ziehen Sie vier Schrauben **DS05** an der vorderen Bodengruppe fest, um den vorderen rechten Stützrahmen zu fixieren.



**BAUERGERBNIS:** So sieht die Bodengruppe nach der Montage des vorderen rechten Stützrahmens aus.