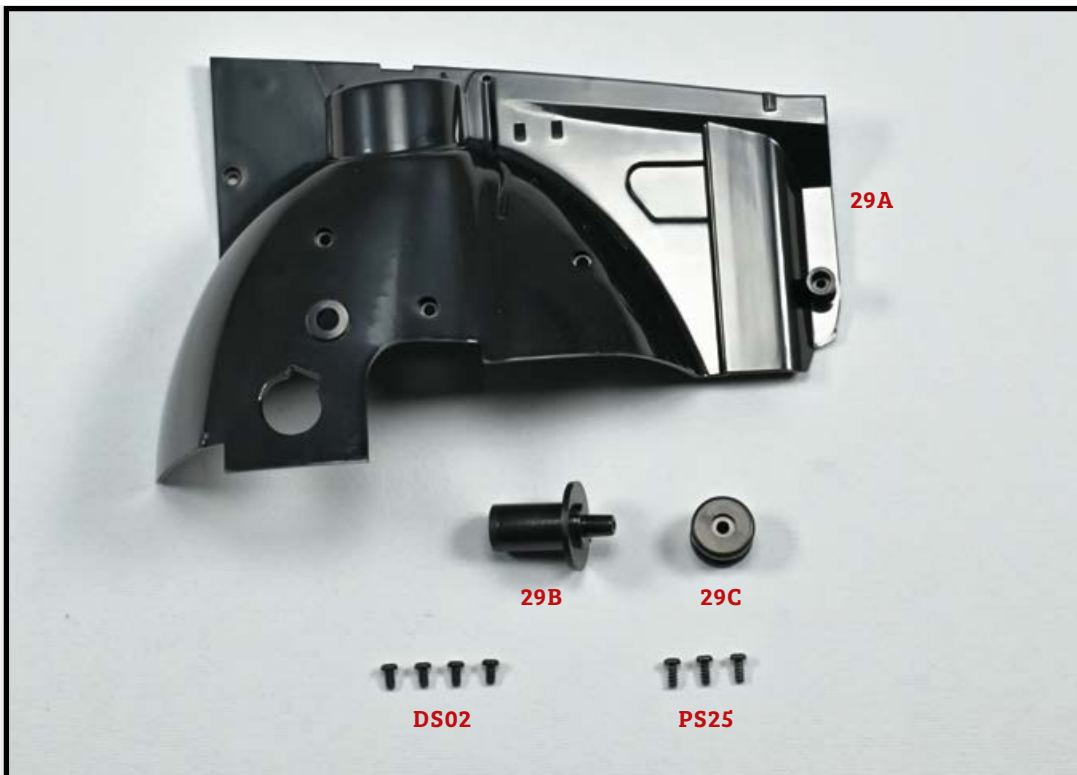


DER VORDERE LINKE KOTFLÜGEL

Der vordere linke Kotflügel wird zusammgebaut und an der Bodengruppe befestigt.



Bauteile im Überblick

29A Vorderer linker Kotflügel

29B Domlager

29C Kappe

Schrauben

3+1 Schrauben **DS02** (2,3 x 4 mm)

2+1 Schrauben **PS25** (2,3 x 5 mm)

Hinweis: Sie erhalten von allen Schraubentypen immer eine oder mehrere Ersatzschrauben. In der Auflistung wird dies durch die Zahl hinter dem „+“ verdeutlicht.



1 Setzen Sie das Domlager **29B** wie gezeigt auf der Innenseite des vorderen linken Kotflügels **29A** ein.

2 Drehen Sie die Baugruppe um und prüfen Sie, ob beide Zähne des Domlagers korrekt in den Kerben des Kotflügels sitzen.



3 Setzen Sie die Kappe **29C** auf das hervorstehende Ende des Domlagers **29B**.



4 Fixieren Sie die Teile mit einer Schraube **PS25**.



5 Nehmen Sie die Baugruppe, an der Sie zuletzt in Ausgabe 28 gearbeitet haben, und legen Sie sie wie gezeigt vor sich.



6 Bringen Sie den vorderen linken Kotflügel **29A** am vorderen linken Stützrahmen **25A** an. Richten Sie dabei die Verbindungsstellen beider Teile aneinander aus.



7 Ziehen Sie eine Schraube **PS25** in der Bohrung fest, auf die der Pfeil weist.



8 Fahren Sie mit der Befestigung des vorderen linken Kotflügels fort, indem Sie drei Schrauben **DS02** in den gezeigten Bohrungen festziehen.



BAUERGESBNIS: Der vordere linke Kotflügel ist an der Bodengruppe befestigt.