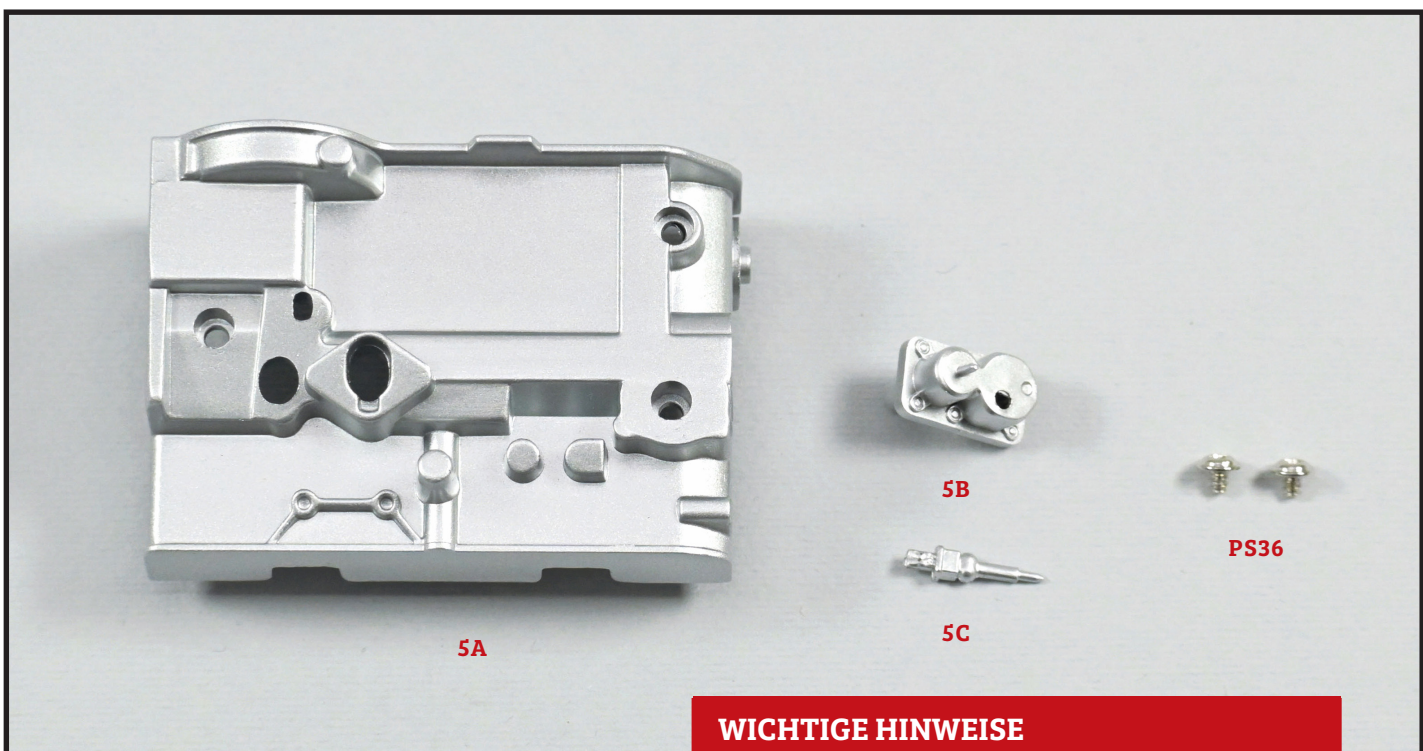


DIE FRONTSEITE DES MOTORBLOCKS

Sie montieren die Sensorikkomponente und ihren Sensor an der Frontseite des Motorblocks. Zur Erläuterung: Da der Motor im VW Golf GTI quer verbaut ist, wird die linke Seite des Vierzylinders an dieser Stelle als Frontseite bezeichnet.



Bauteile im Überblick

5A Frontseite des Motorblocks

5B Sensorikkomponente

5C Sensor

Schrauben

1+1 Schrauben **PS36** (2,3 x 3 mm)

WICHTIGE HINWEISE

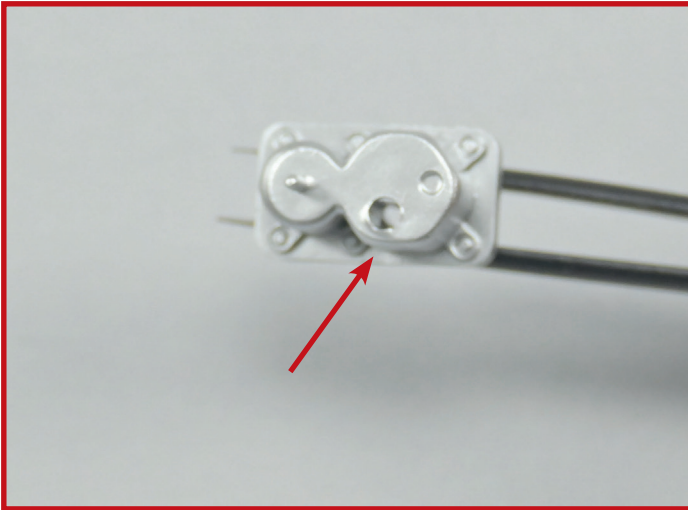
- Von jedem Schraubentyp erhalten Sie immer mindestens eine Schraube mehr, als Sie benötigen. Sie dienen als Ersatz, falls eine Schraube verloren geht.
- Alle mit „PS“ beginnenden Schrauben, etwa PS36, sind für Kunststoffteile vorgesehen; alle mit „DS“ beginnenden Schrauben, zum Beispiel DS01, dienen zum Verbinden von Metallteilen.
- Schrauben für Kunststoff dürfen nicht überdreht werden, da sonst die Bauteile beschädigt werden.

WERKZEUGE & MATERIALIEN

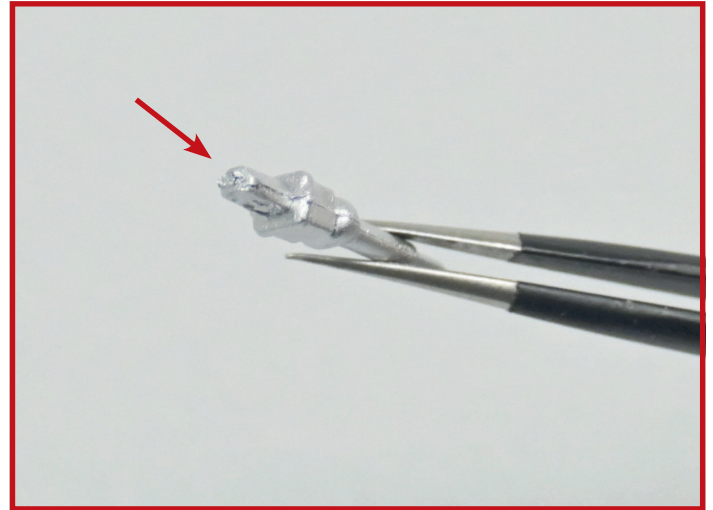
Neben den Bauteilen werden für die aktuelle Montagesitzung benötigt:

› Kreuzschlitz-Schraubendreher

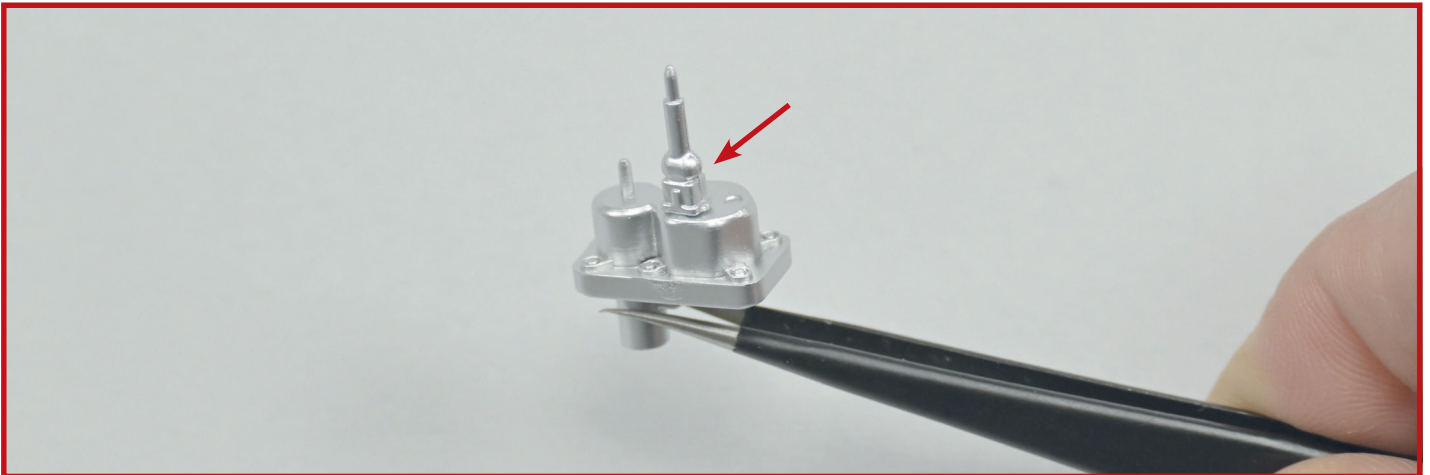
Hinweis: Sie erhalten von allen Schraubentypen immer eine oder mehrere Ersatzschrauben. In der Auflistung wird dies durch die Zahl hinter dem „+“ verdeutlicht.



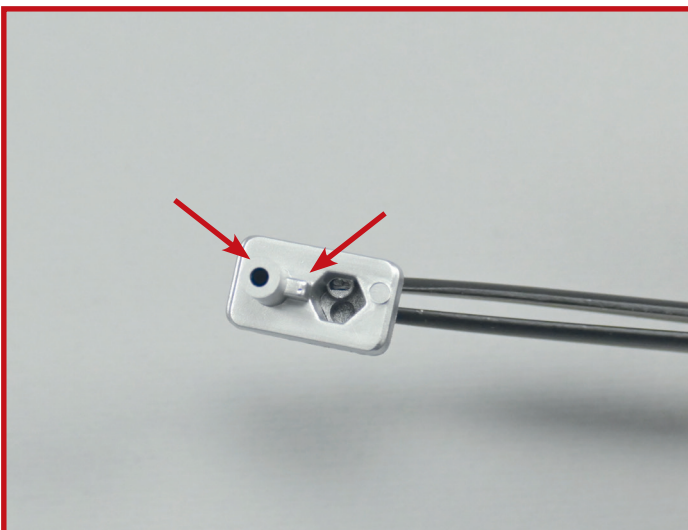
1 Identifizieren Sie mithilfe des Fotos die Bohrung der Sensorikkomponente **SB**, in die der Sensor eingeführt wird.



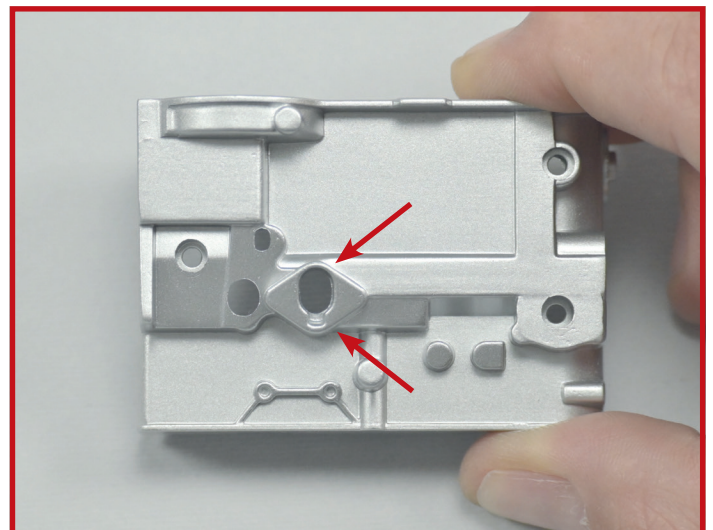
2 Der Sensor **SC** verfügt über einen Stift (der Pfeil weist darauf), den Sie in die zuvor identifizierte Bohrung der Sensorikkomponente einsetzen.



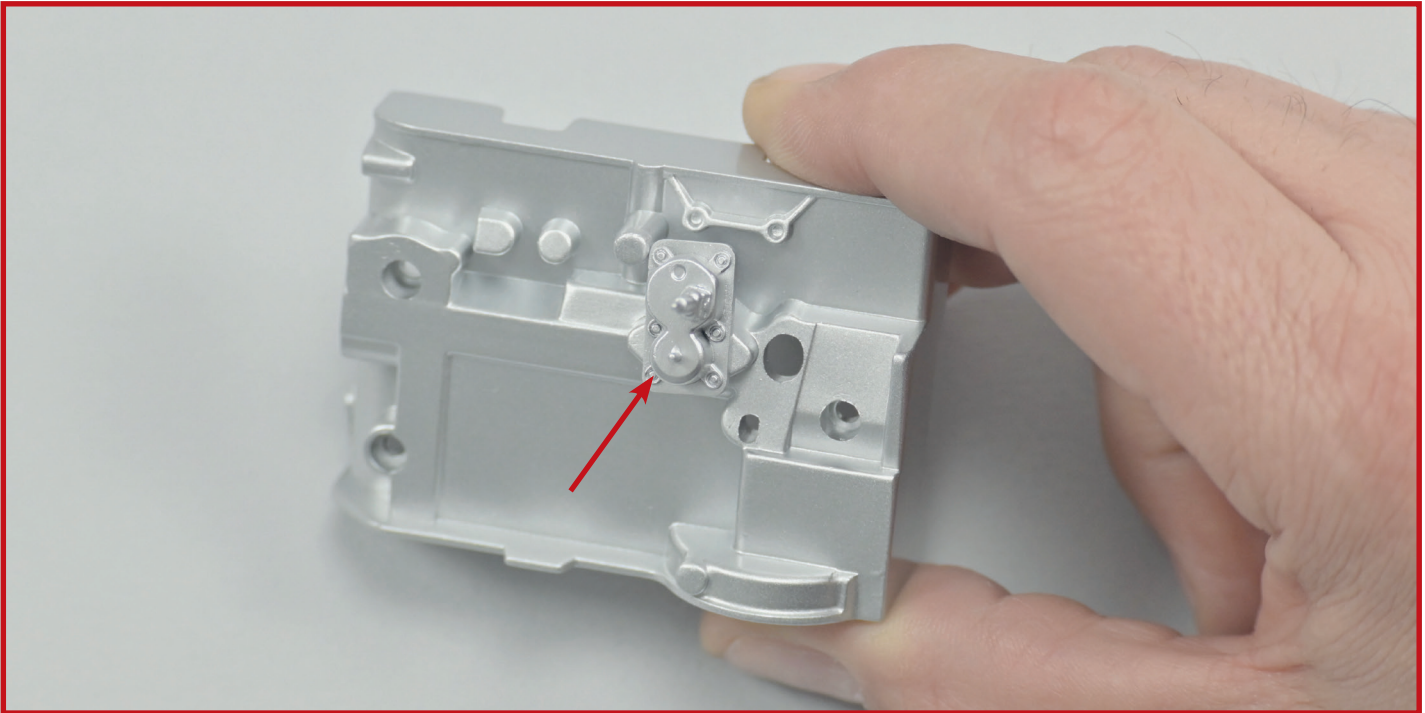
3 Das Bild zeigt den korrekt in die Sensorikkomponente eingesetzten Sensor.



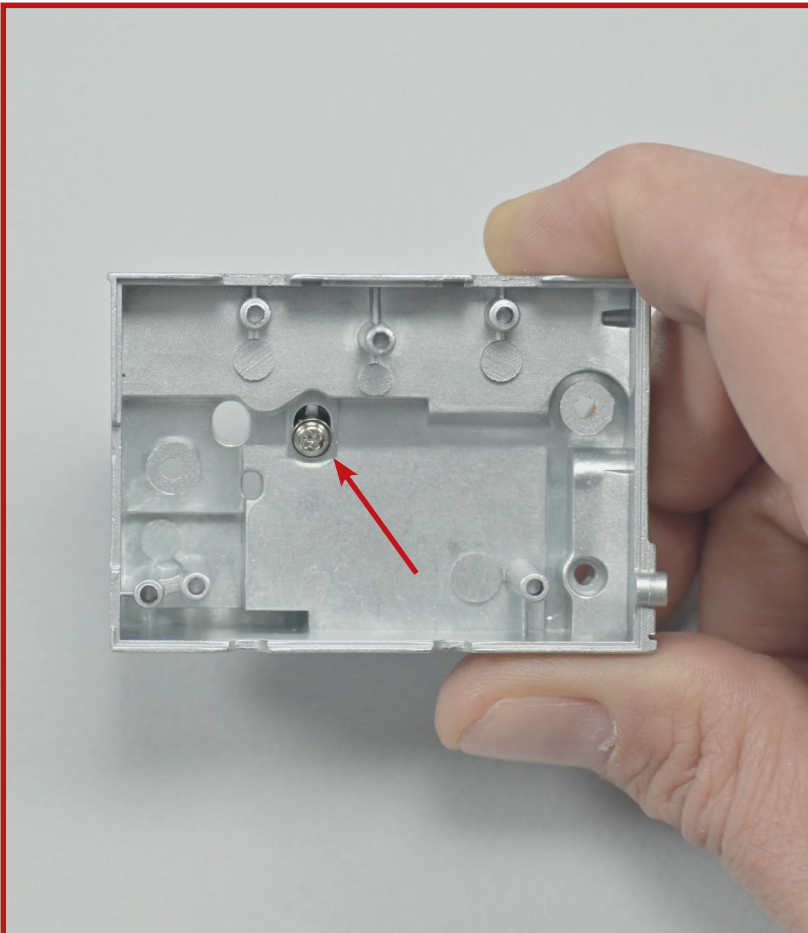
4 Die Innenseite der Sensorikkomponente **SB** verfügt über einen gebohrten Stift und einen Zapfen, um die weitere Montage zu vereinfachen.



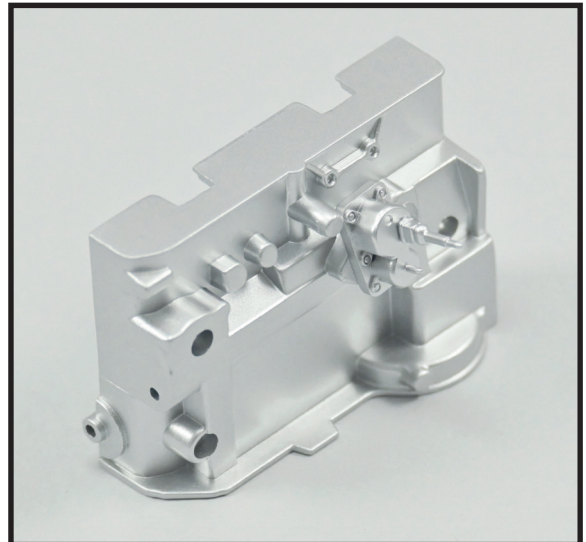
5 Die beiden Pfeile weisen auf die Bohrung in der Frontseite des Motorblocks, in die die Sensorikkomponente eingesetzt wird.



6 Platzieren Sie die Sensorikkomponente **5B** wie gezeigt in der Frontseite des Motorblocks **5A**.



7 Drehen Sie die Frontseite des Motorblocks um und ziehen Sie eine Schraube **PS36** wie gezeigt fest, um die Sensorikkomponente zu fixieren.



BAUERGESBNIS: So sieht die Frontseite des Motorblocks am Ende dieser Bauphase aus.