

# IVECO *TurboStar*

190-48



**85-88**



hachette

# 85 - Schalldämpfer, Kasten und Batteriehalter



## Bauteile

- 85A** Schalldämpfer Teil 1
- 85B** Schalldämpfer Teil 2
- 85C** Deckel des Kastens
- 85D** Boden des Kastens
- 85E** Batteriehalter
- 85F** Schutzblech

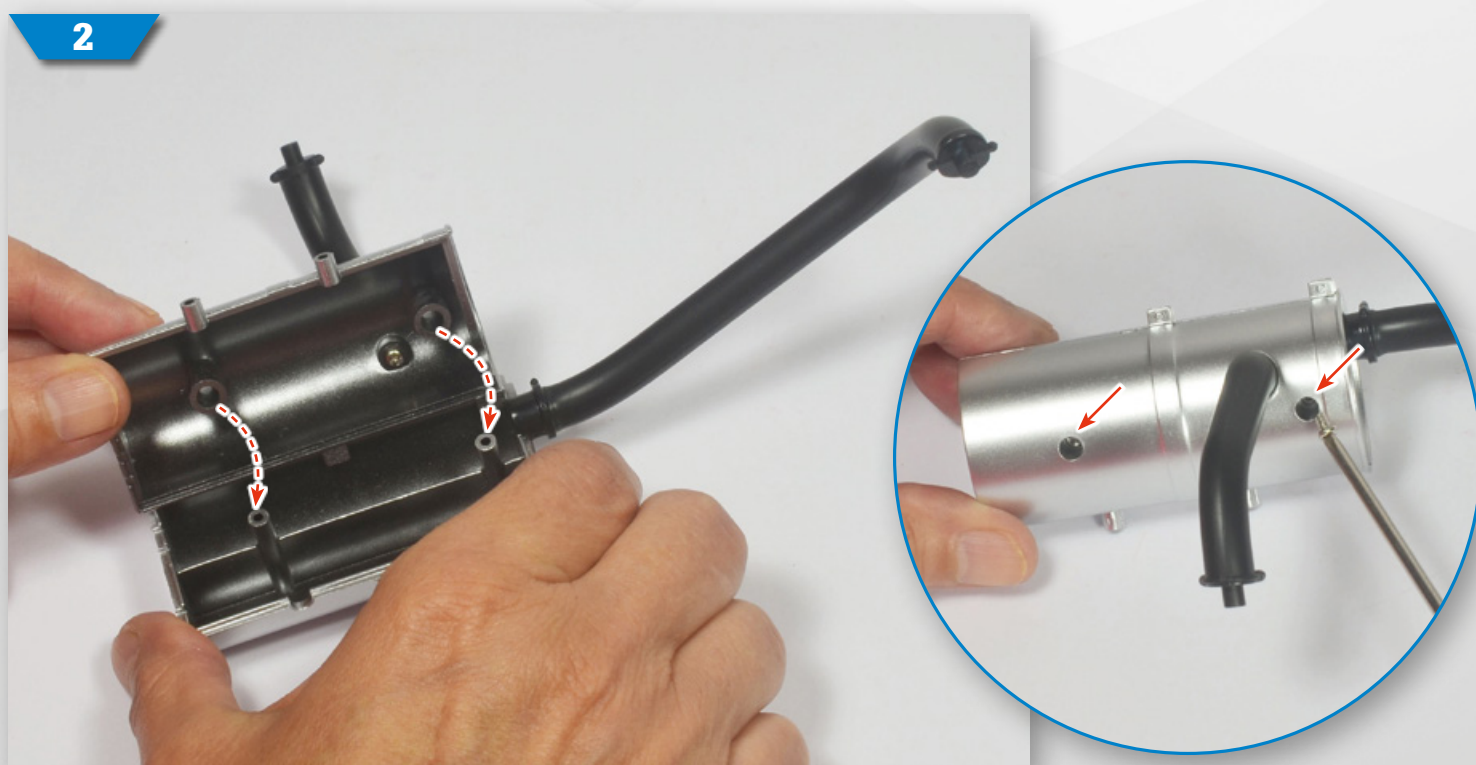
- 85G** Auspuffendrohr
- 85H** Auspuffrohr
- 85I** Griff

## Schrauben

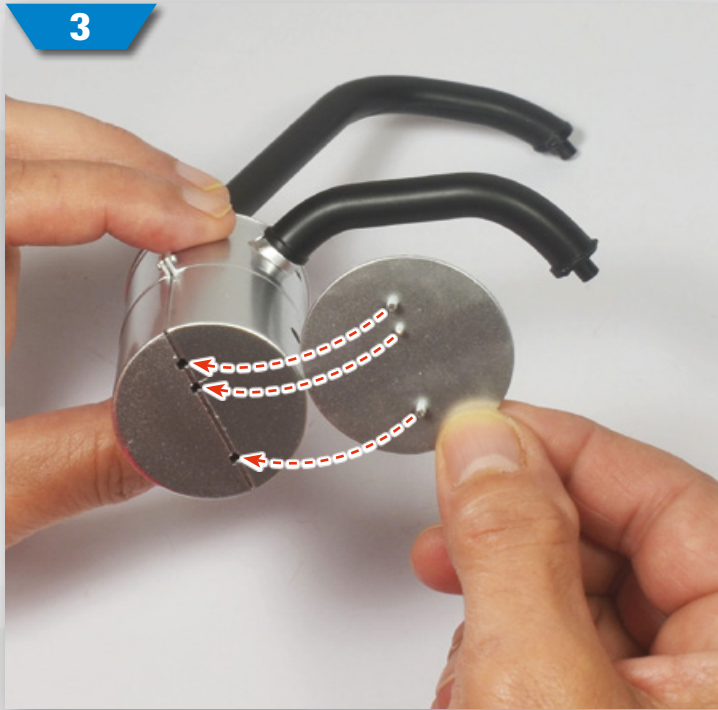
- PS02** zehn Schrauben (2,3x4 mm)



**1** Führen Sie das Auspuffrohr in die gezeigte Öffnung von Teil 2 des Schalldämpfers ein. Drehen Sie die Baugruppe um und ziehen Sie eine Schraube PS02 fest.



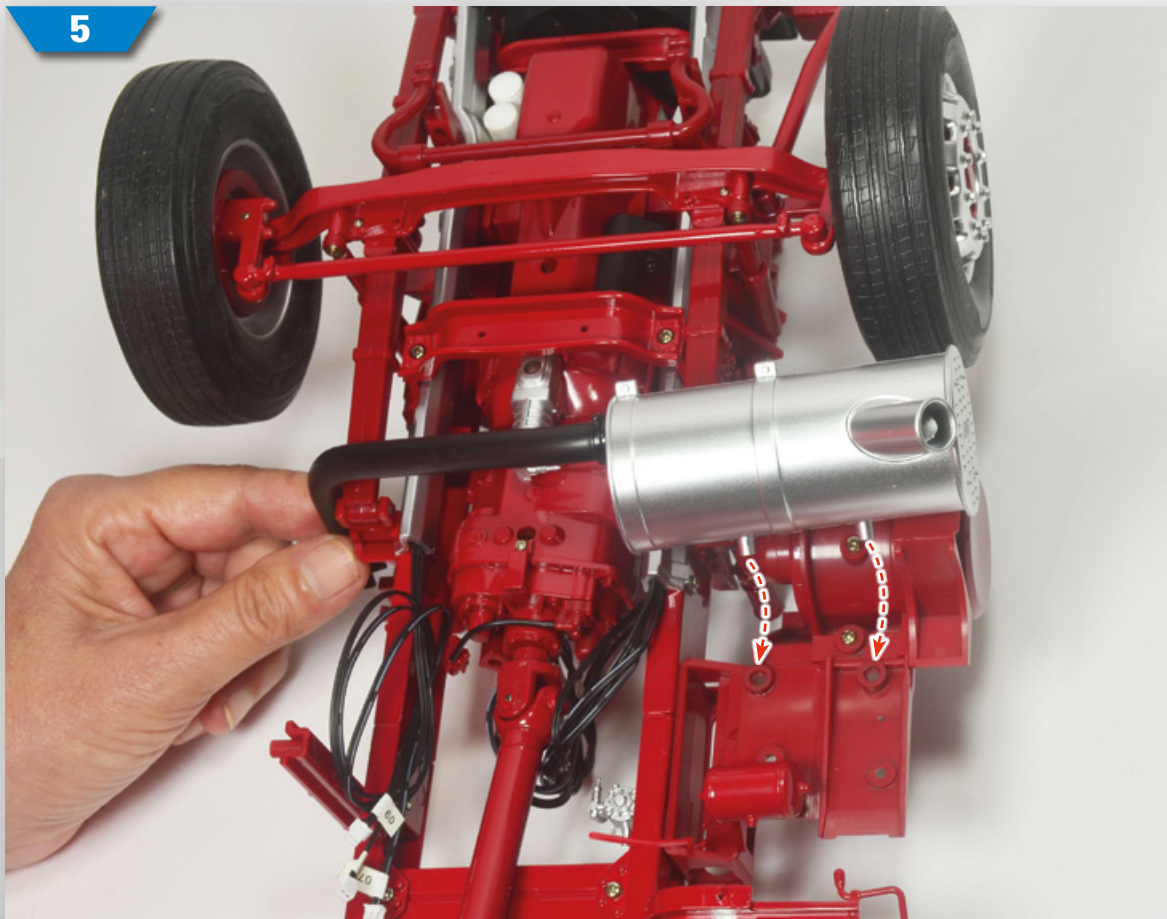
**2** Fügen Sie Teil 1 und Teil 2 des Schalldämpfers wie angedeutet zusammen. Fixieren Sie die Teile mit zwei Schrauben PS02.



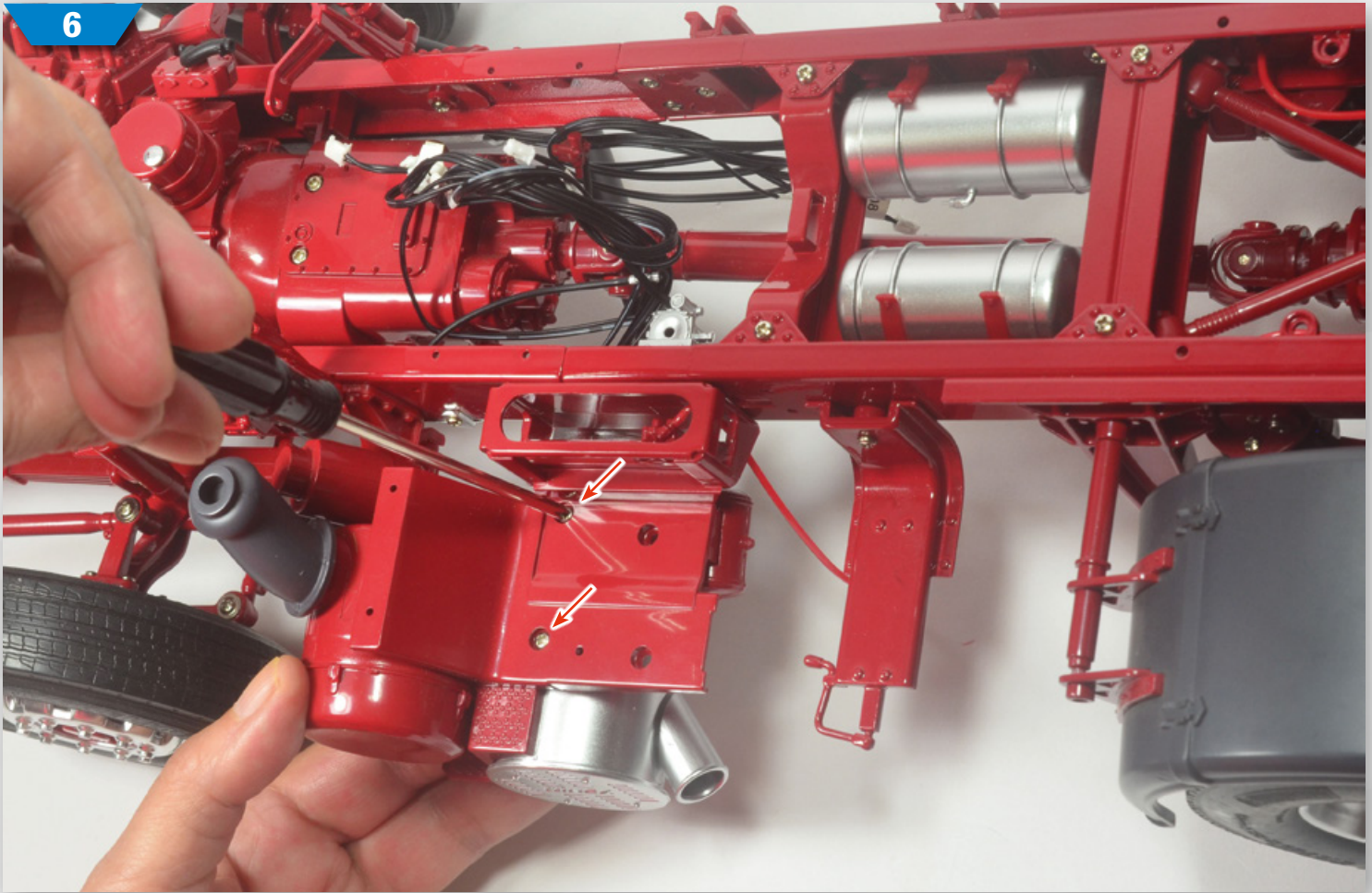
**3** Setzen Sie das Schutzblech auf den Schalldämpfer.



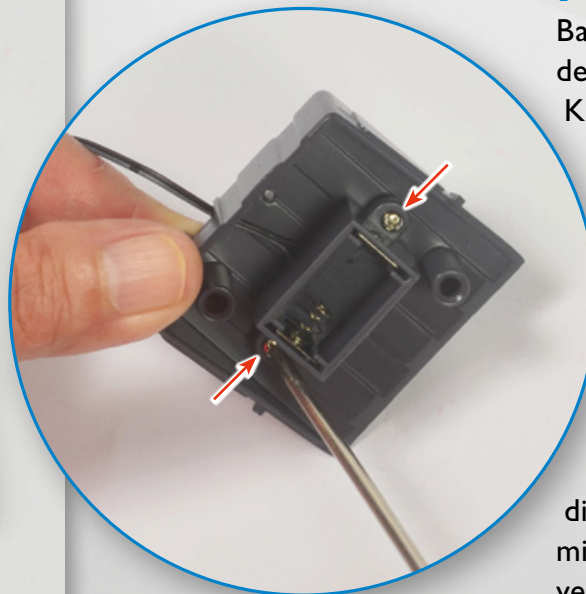
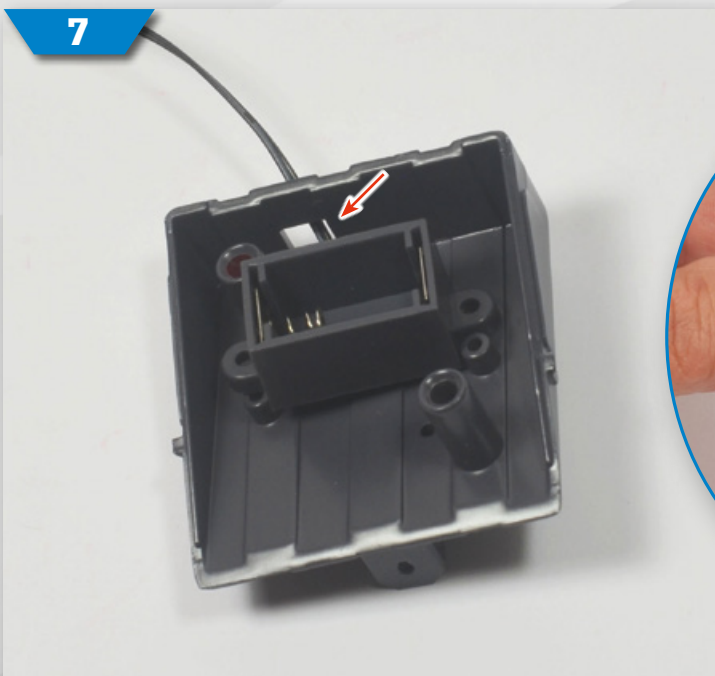
**4** Setzen Sie das Auspuffrohr in die gezeigte Aufnahme des Schalldämpfers ein.



**5** Nehmen Sie die in der Bauphase 84 montierte Zugmaschine und legen Sie sie mit der Unterseite nach oben auf Ihre Arbeitsfläche. Setzen Sie den Schalldämpfer auf der linken Seite des Rahmens ein, wie durch die Pfeile angedeutet.

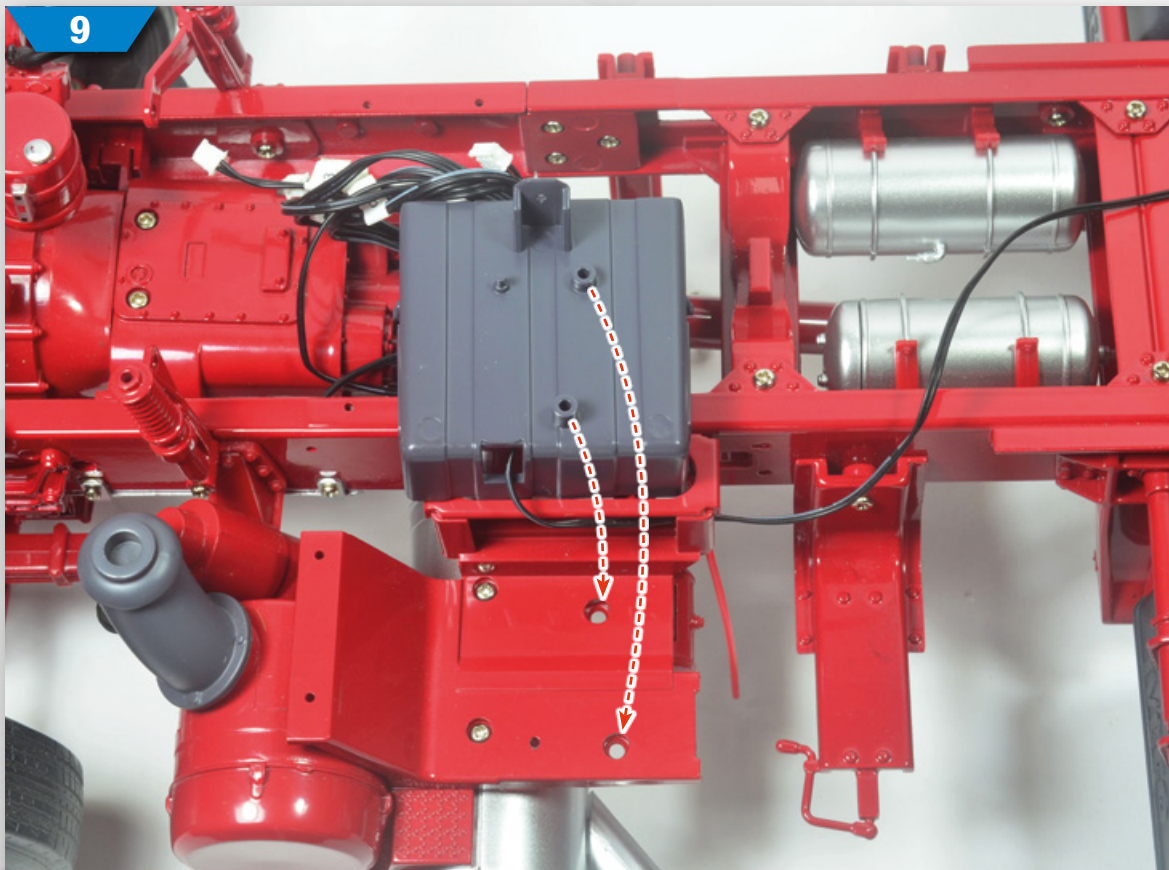
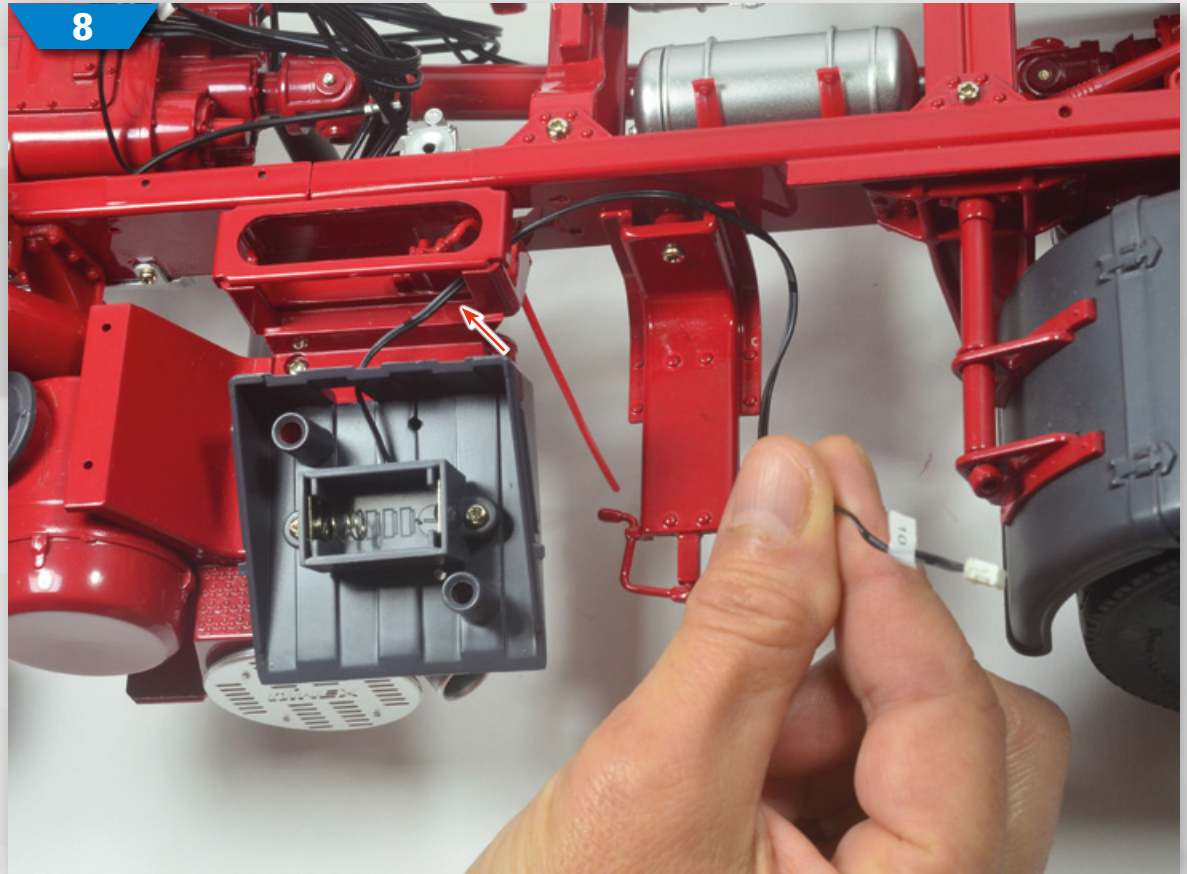


**6** Drehen Sie die Baugruppe um und befestigen Sie den Schalldämpfer am Rahmen der Zugmaschine, indem Sie zwei Schrauben PS02 in die Bohrungen eindrehen, auf die die Pfeile weisen.



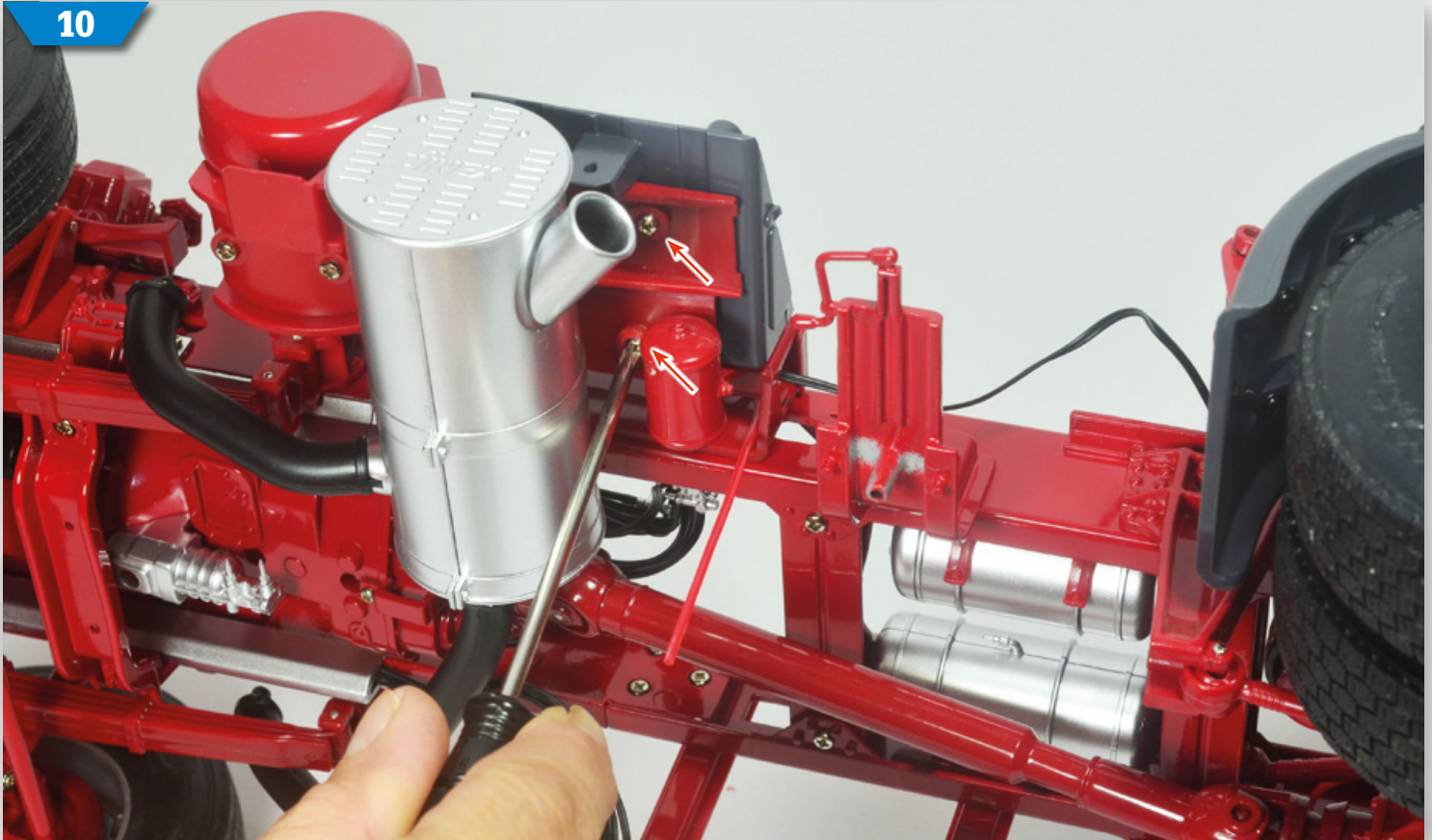
**7** Legen Sie den Batteriehalter in den Boden des Kastens ein und führen Sie das Elektrokabel durch die Öffnung des Kastenbodens. Ziehen Sie zwei Schrauben PS02 fest, um die Bauteile miteinander zu verbinden.

**8** Richten Sie den Kastenboden wie gezeigt aus und führen Sie das Kabel des Batteriehalters durch die beiden Öffnungen des Fahrgestells.



**9** Achten Sie darauf, dass die Zapfen des Kastenbodens in den Bohrungen des Fahrgestells sitzen, wie durch die Pfeile angedeutet.

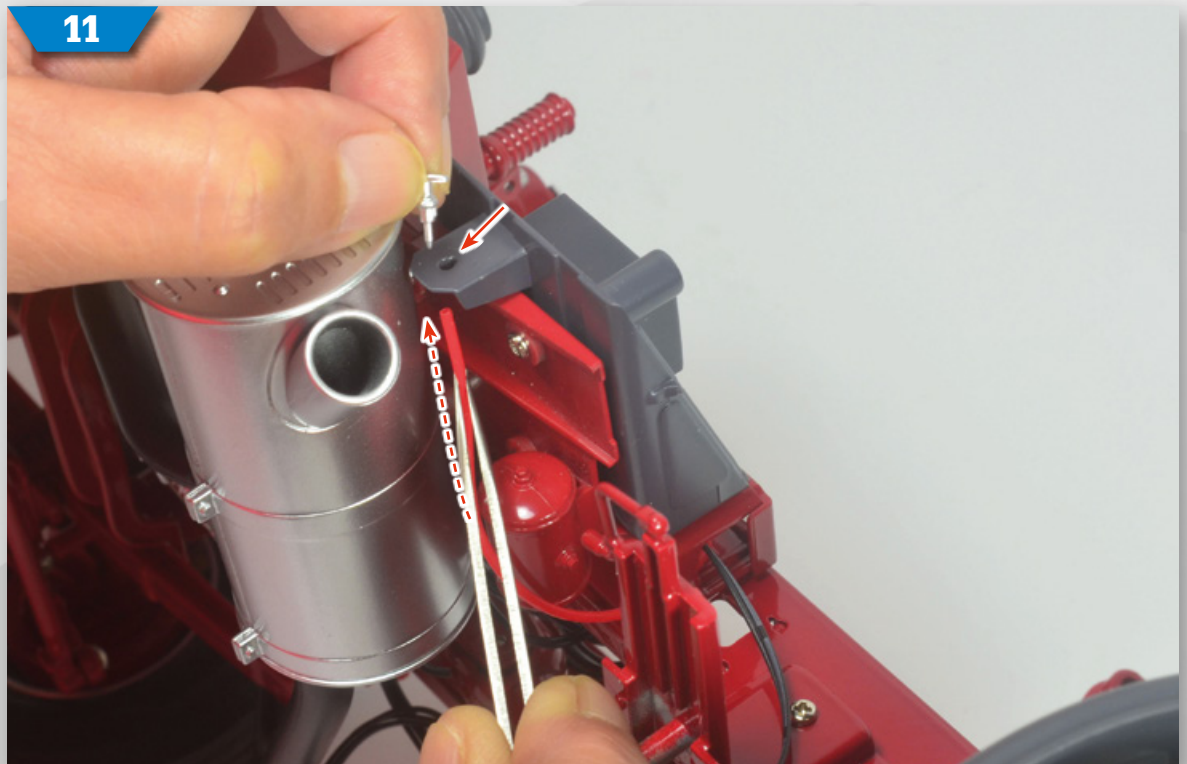
10



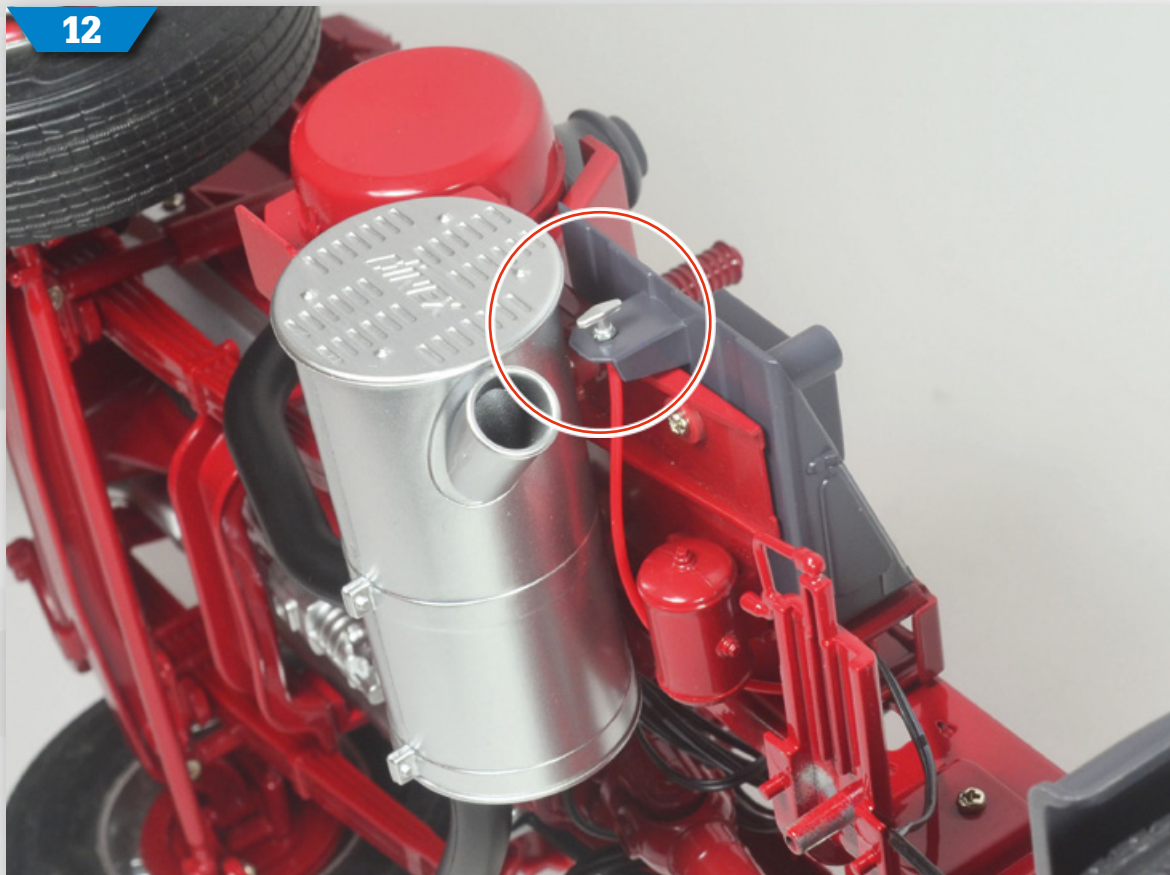
**10** Drehen Sie die Baugruppe um und ziehen Sie zwei Schrauben PS02 in den Bohrungen fest, auf die die Pfeile weisen, um den Kastenboden am Fahrgestell der Zugmaschine zu befestigen.

**11** Platzieren Sie den Zapfen des Griffs in der Bohrung, auf die der kurze Pfeil weist. Stecken Sie anschließend mithilfe einer Pinzette das Rohr auf den Zapfen des Griffs (gestrichelter Pfeil).

11



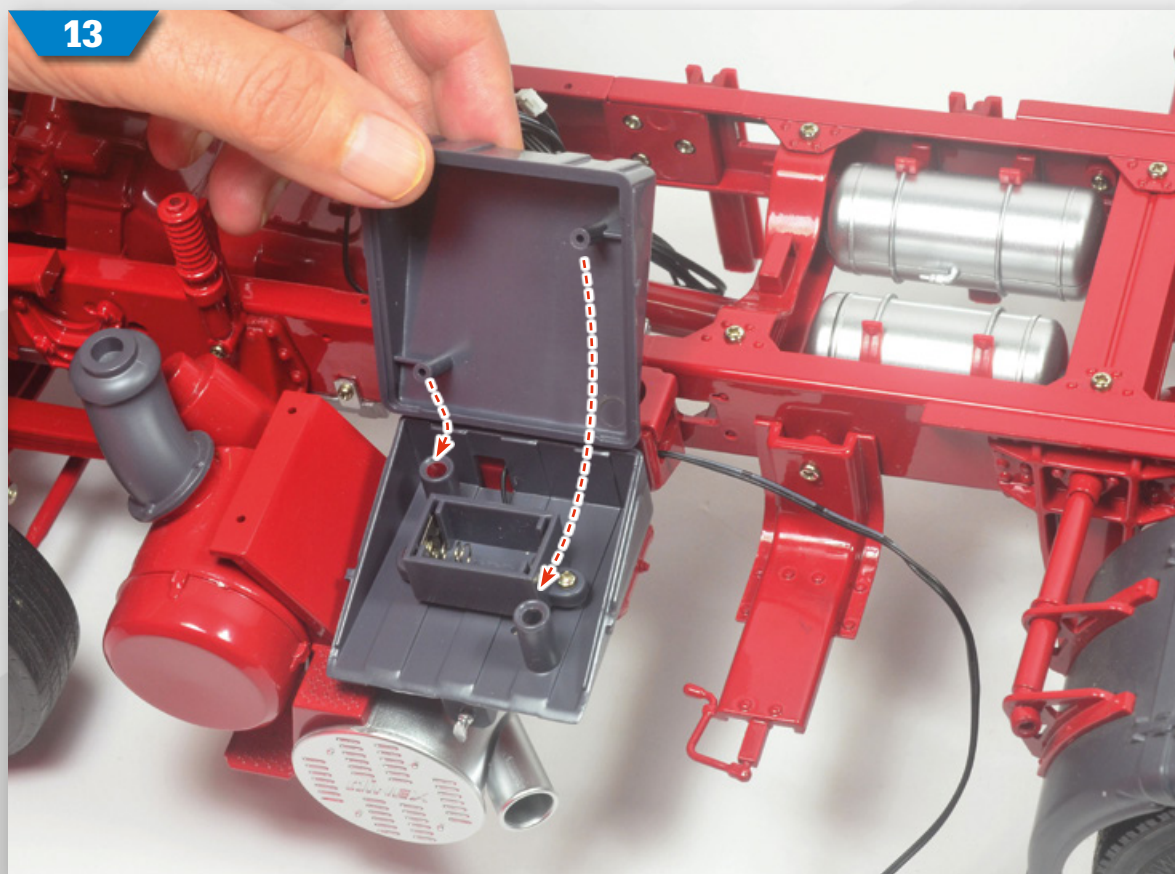
12



**12** Richten Sie den Griff wie dargestellt aus.

**13** Setzen Sie den Deckel auf den Kastenboden.

13



# 86 - Seitenleuchte, Querträger der Bodenplatte und linke Seitenwand des Sattelauflegers



## Bauteile

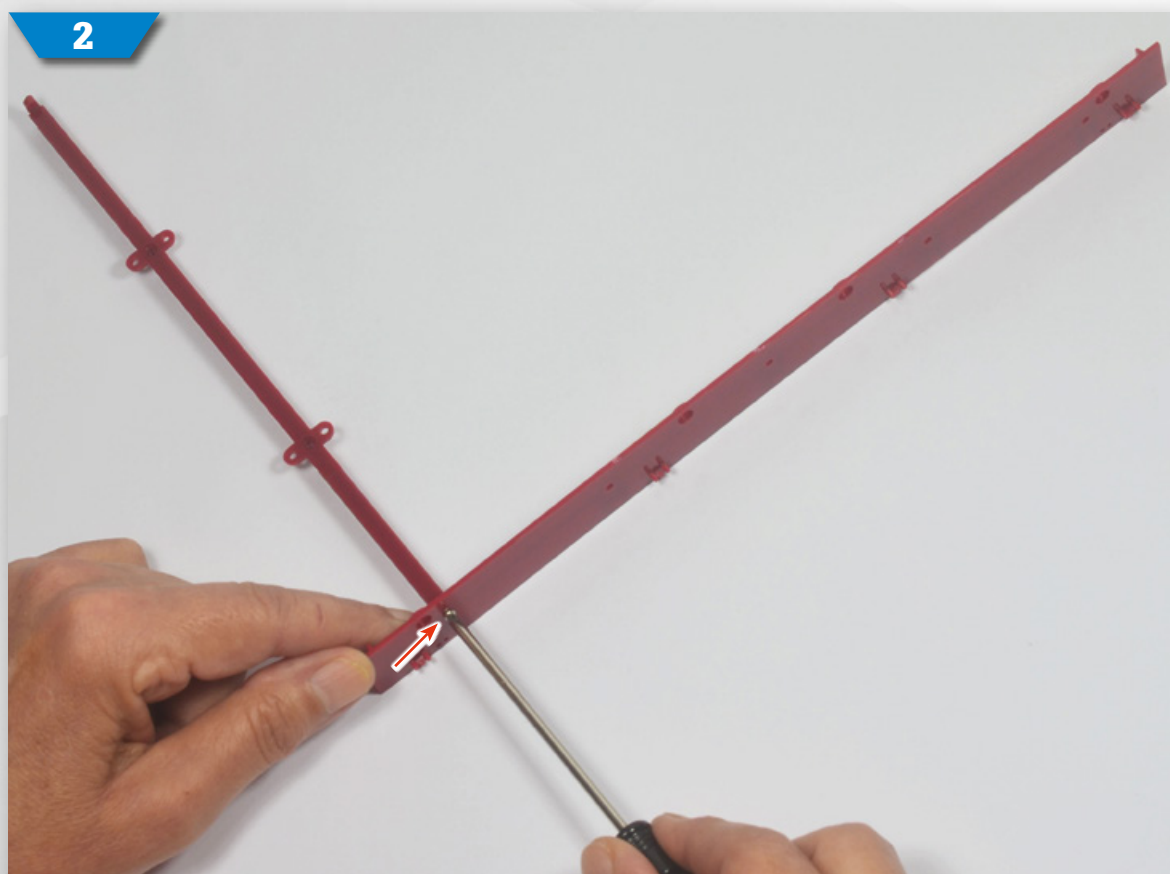
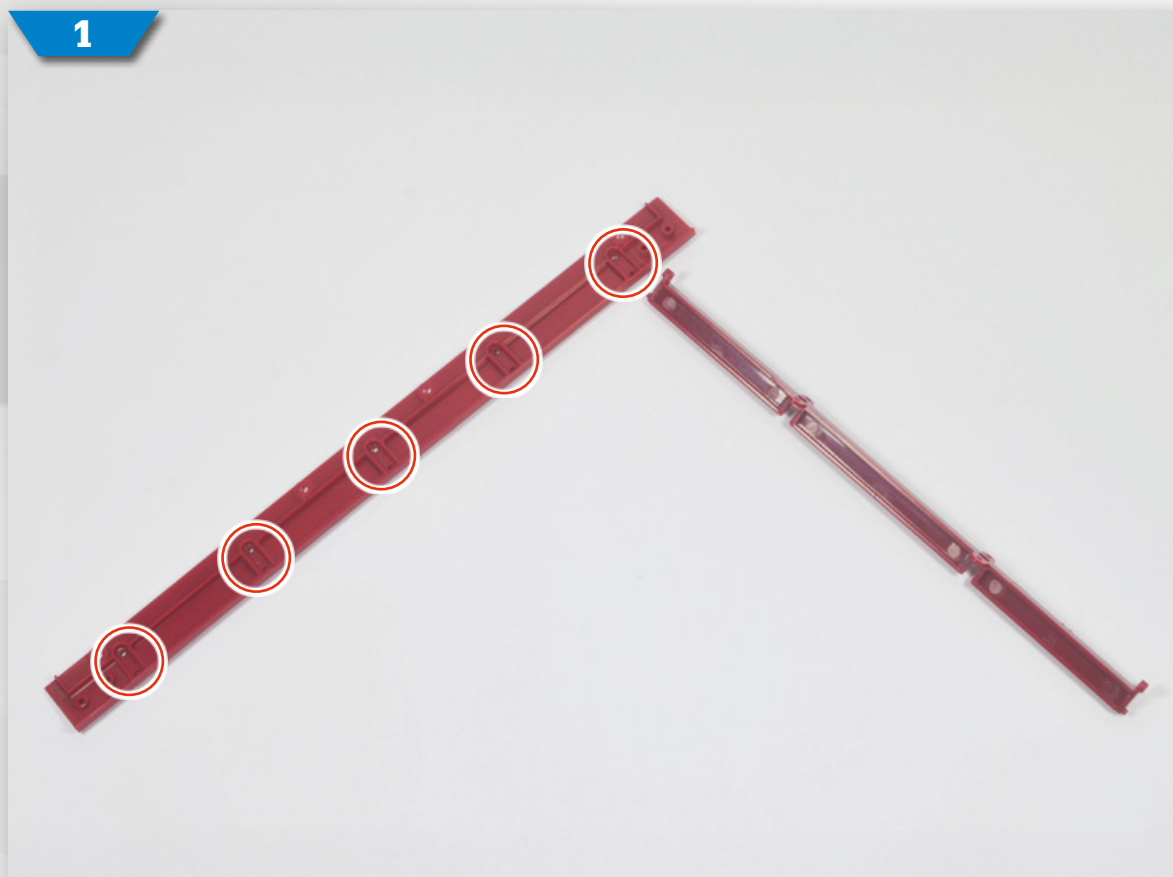
- 86A** Linke Seitenwand des Sattelauflegers
- 86B** Seitenwandträger
- 86C** Querträger der Bodenplatte des Sattelauflegers (x5)
- 86D** Gehäuse der linken Seitenleuchte

**86E** Linke Seitenleuchte

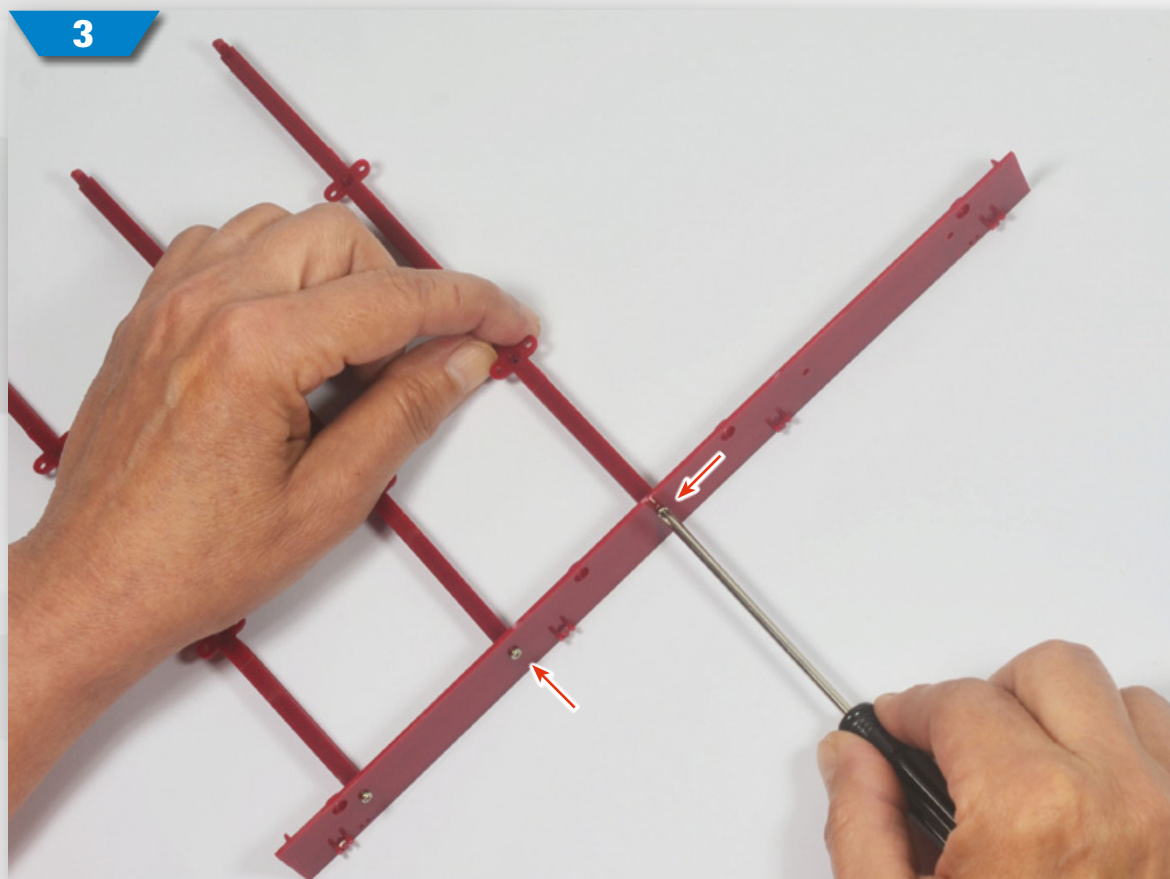
## Schrauben

- PS37** sieben Schrauben (2,3x4 mm)
- PS01** sechs Schrauben (1,8x4 mm)

**1** Legen Sie den Seitenwandträger und einen der Querträger auf Ihre Arbeitsfläche. Die Kreise im Foto markieren die fünf Aufnahmen des Trägers, in die die Bolzen der Querträger einzusetzen sind.

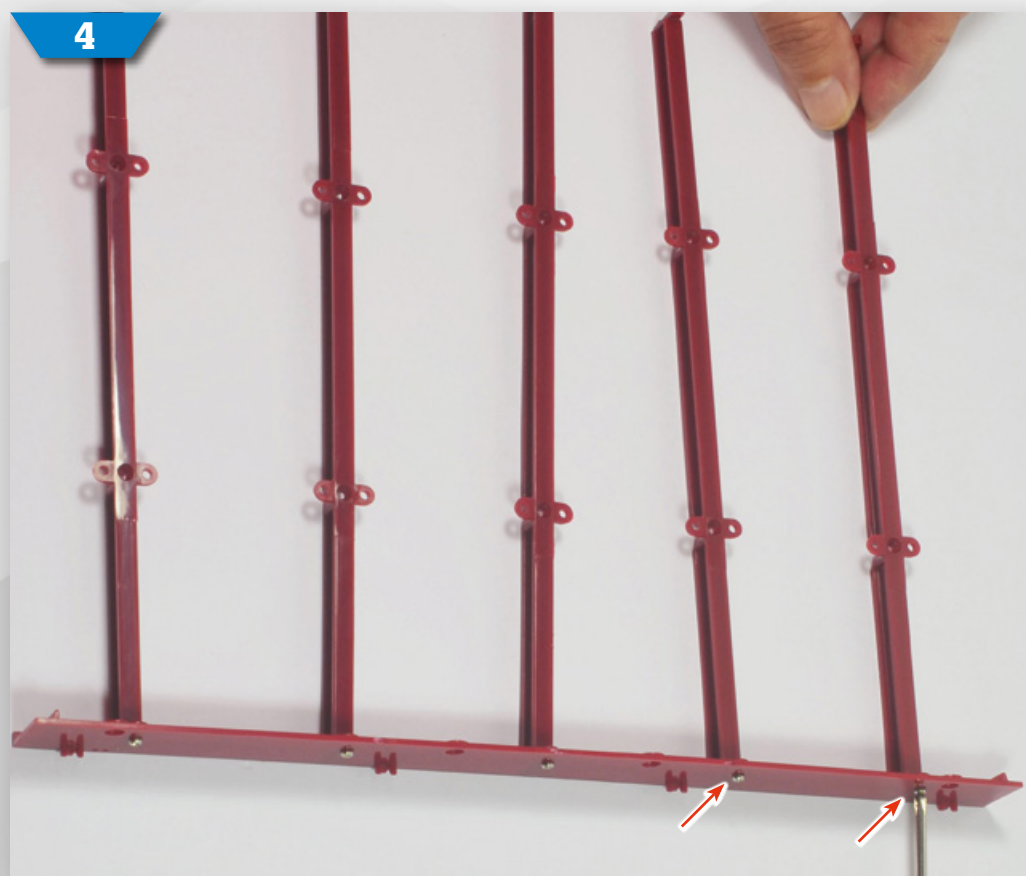


**2** Stecken Sie den Bolzen des Querträgers in die erste Bohrung des Seitenwandträgers ein. Richten Sie die Teile wie dargestellt aus und ziehen Sie eine Schraube PS01 fest, um sie aneinander zu fixieren.

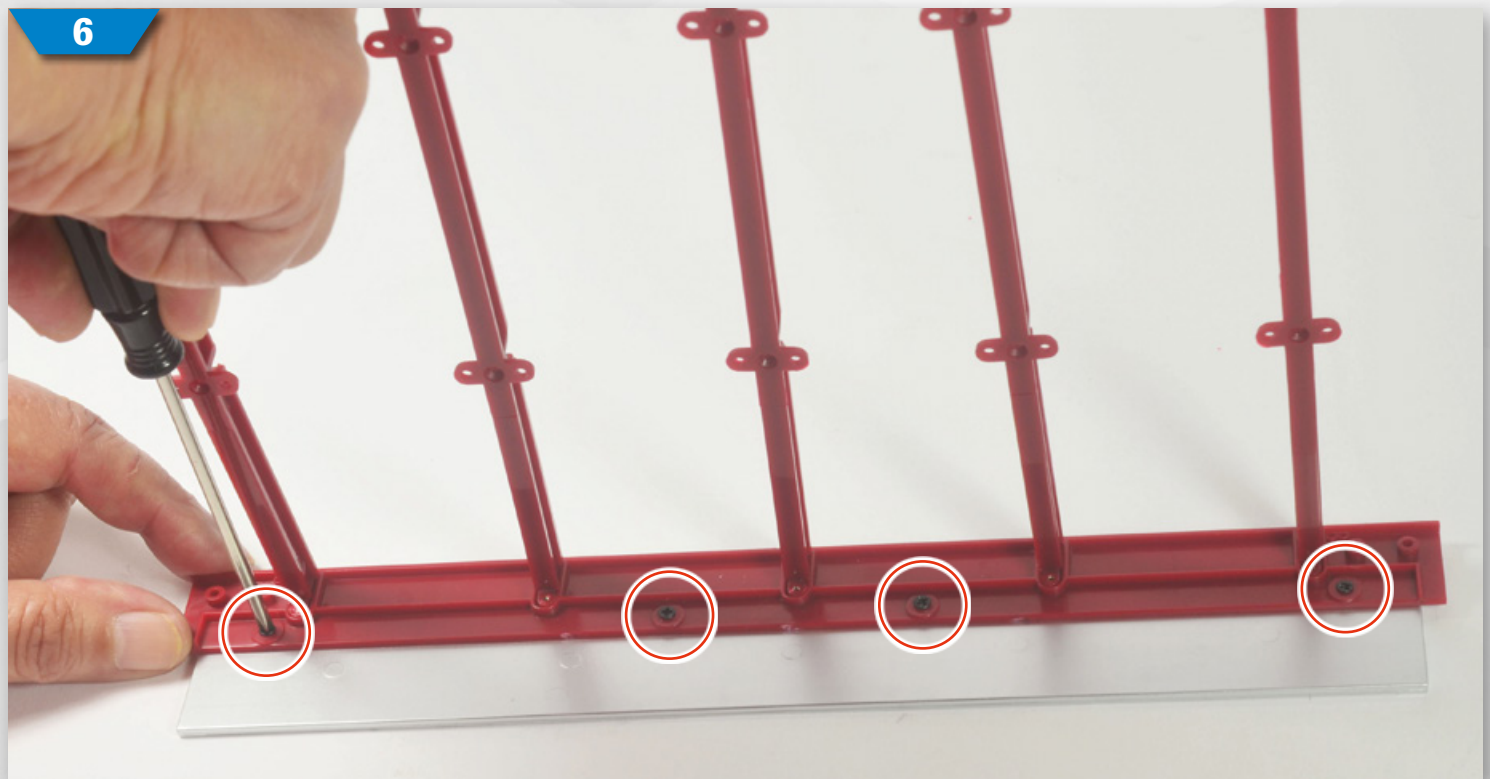


**3** Fügen Sie zwei weitere Querträger an den Seitenwandträger an und ziehen Sie zwei Schrauben PS01 fest (eine pro Querträger).

**4** Fügen Sie die verbleibenden zwei Querträger an den Seitenwandträger an und ziehen Sie zwei Schrauben PS01 fest, um die Teile zu fixieren.



**5** Führen Sie den Seitenwandträger an die linke Seitenwand des Sattelauflegers, wie durch die Pfeile angedeutet.



**6** Ziehen Sie vier Schrauben PS37 in den markierten Bohrungen fest.

7

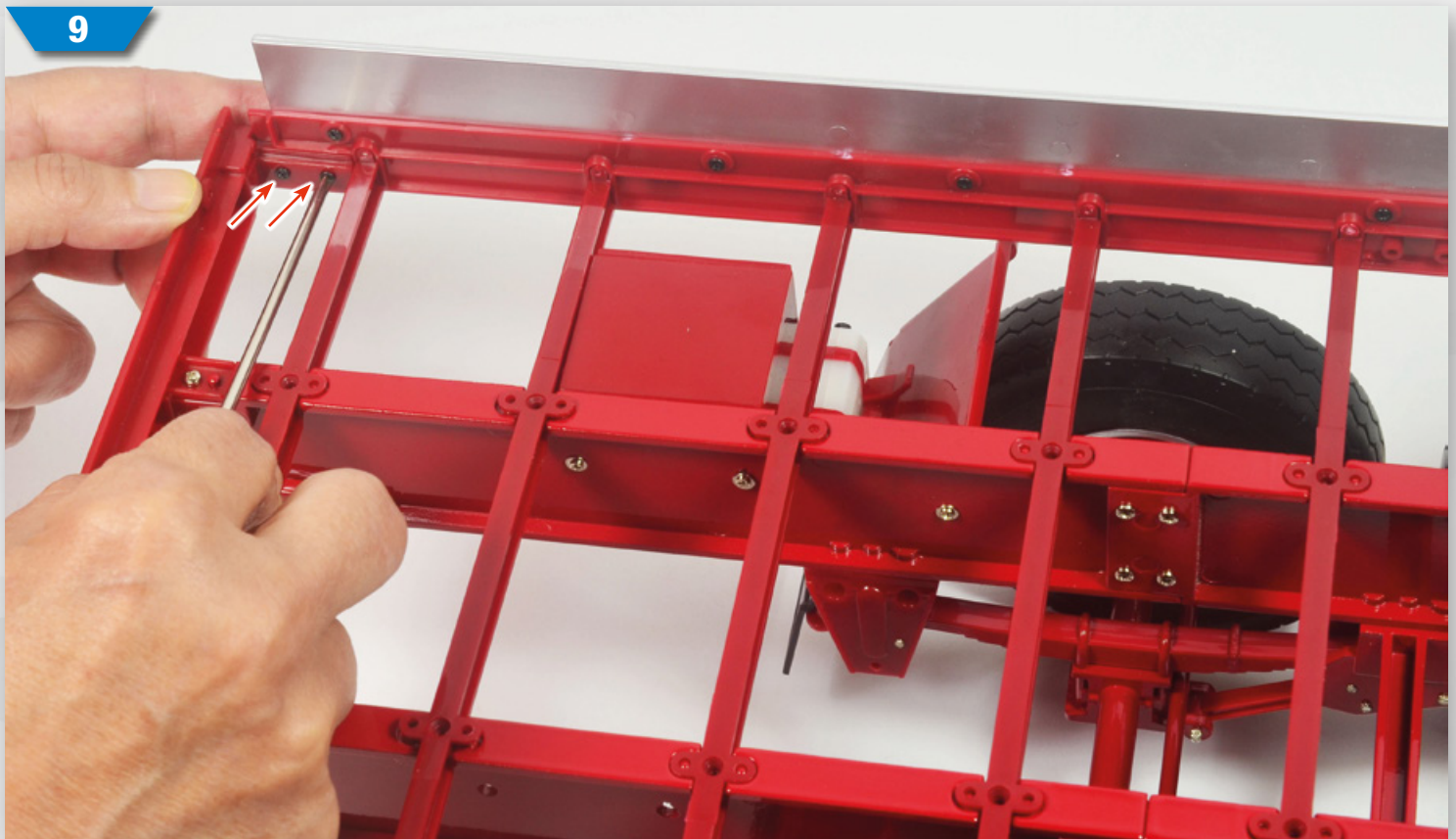


7 Nehmen Sie das in der Bauphase 79 montierte Fahrgestell des Sattelauflegers. Fügen Sie die Halterungen der fünf Querträger in die im Foto markierten Bohrungen des Fahrgestells ein.

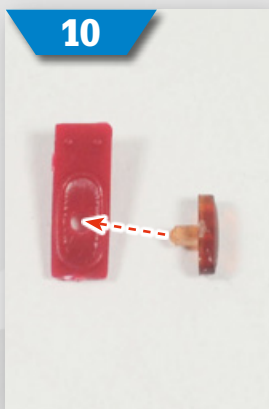
8 Prüfen Sie anhand des Fotos, ob Sie die Bauteile korrekt verbunden haben.

8

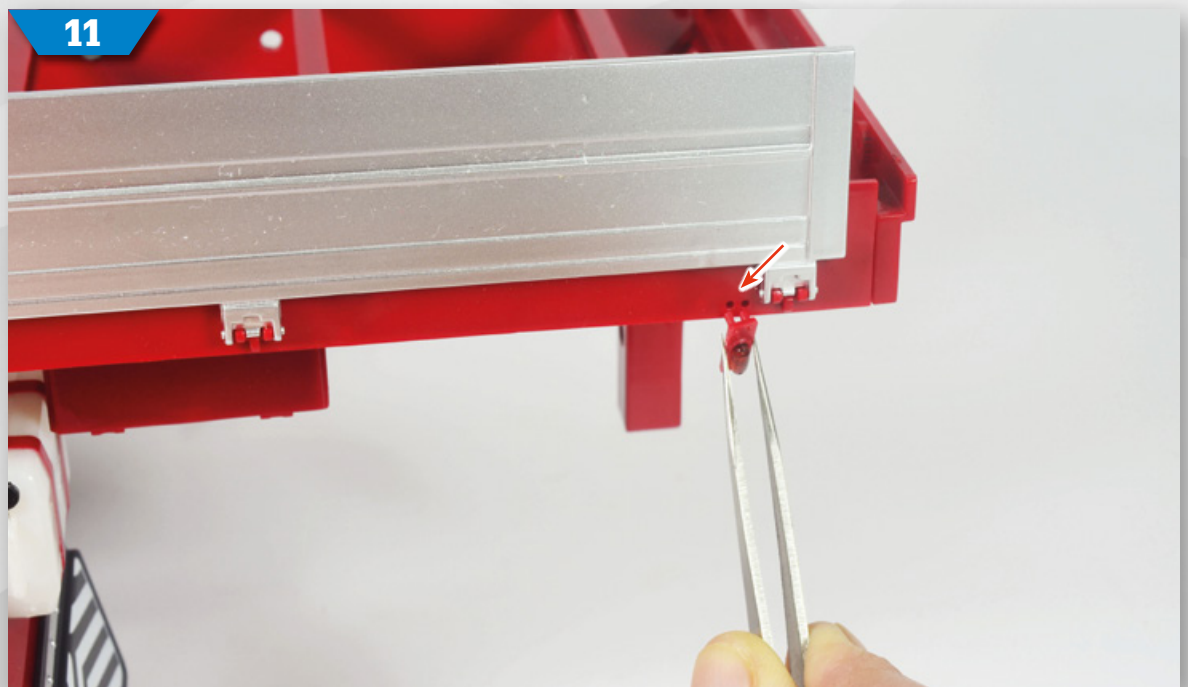




**9** Ziehen Sie zwei Schrauben PS37 in den Bohrungen fest, auf die die Pfeile weisen.

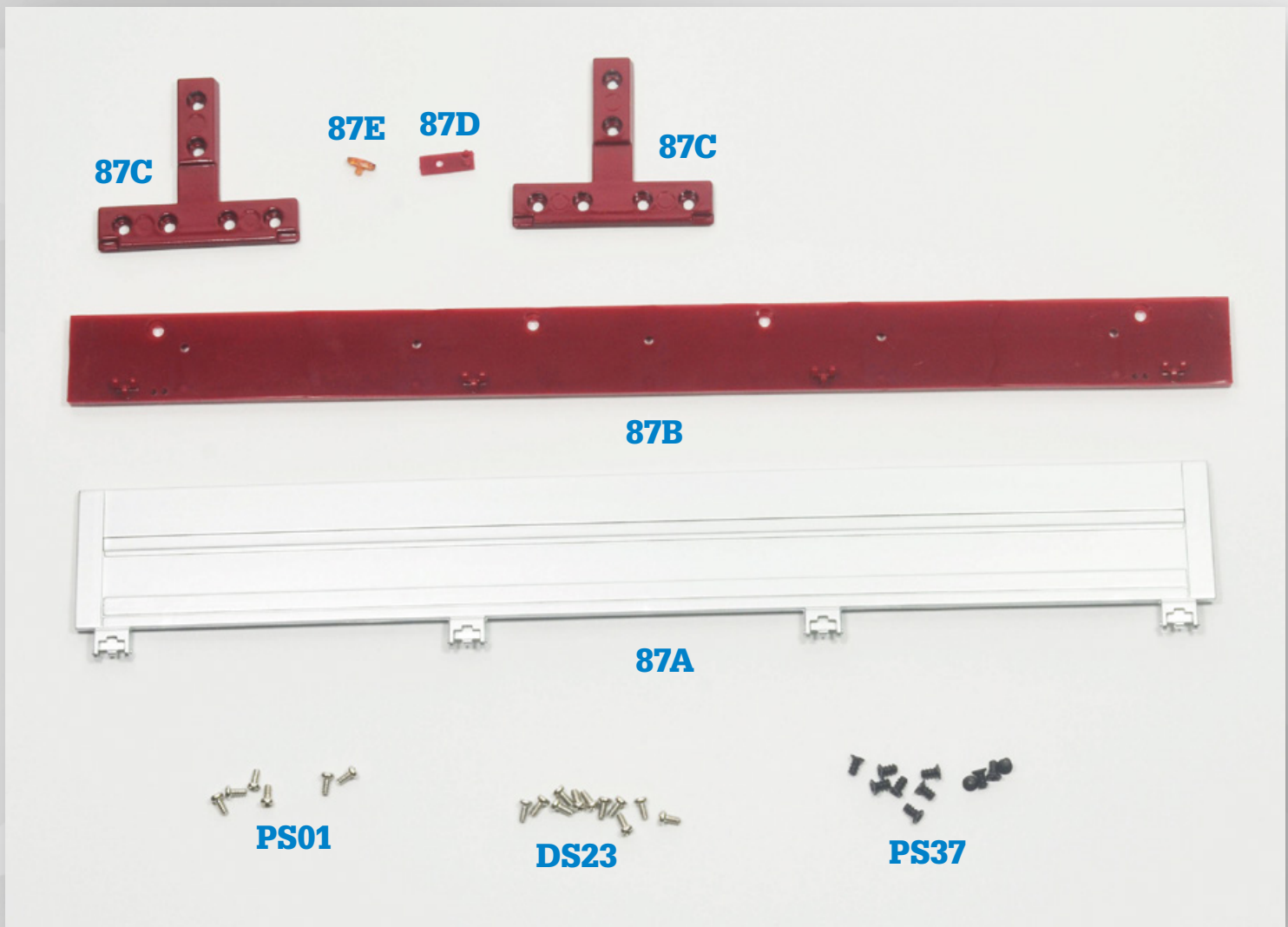


**10** Setzen Sie die linke Seitenleuchte in ihr Gehäuse ein.



**11** Setzen Sie die Seitenleuchte auf der Außenseite des Seitenwandträgers ein.

# 87 - Seitenleuchte, Halterungen und rechte Seitenwand des Sattelauflegers



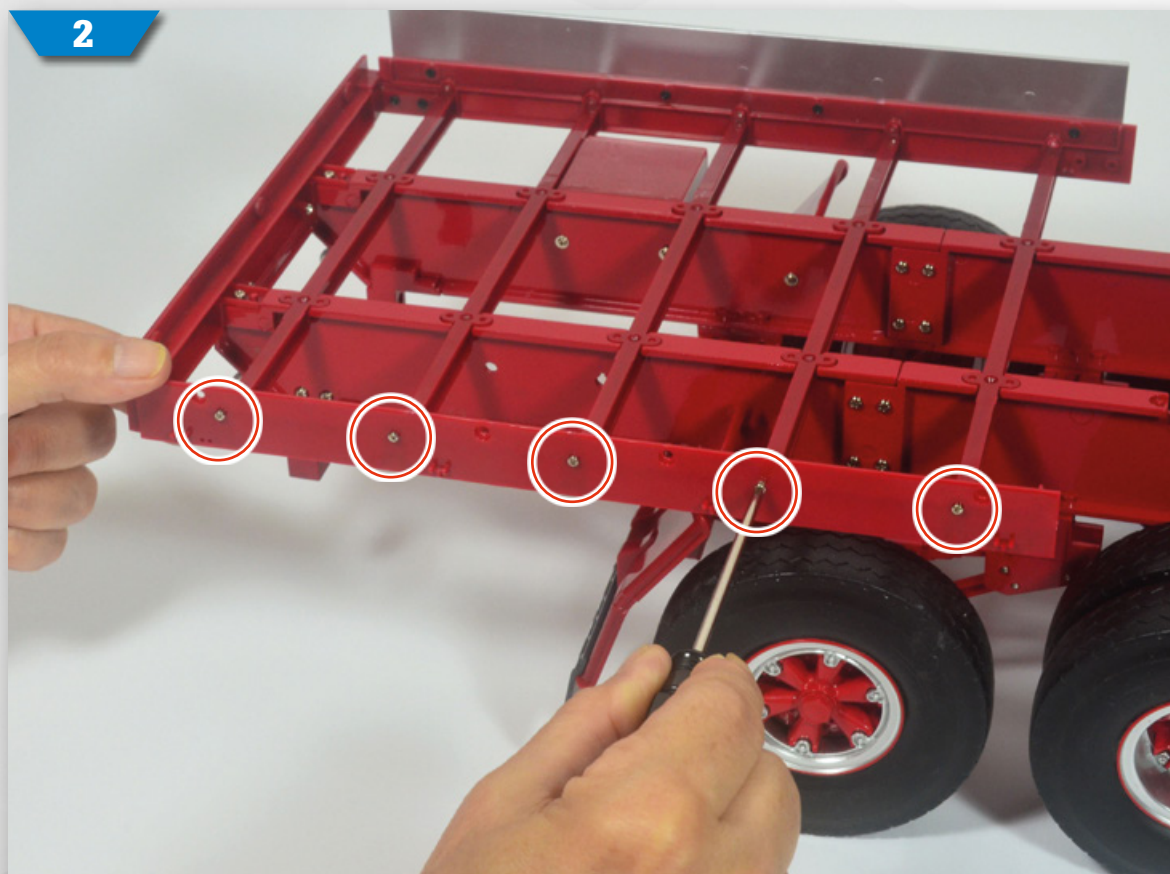
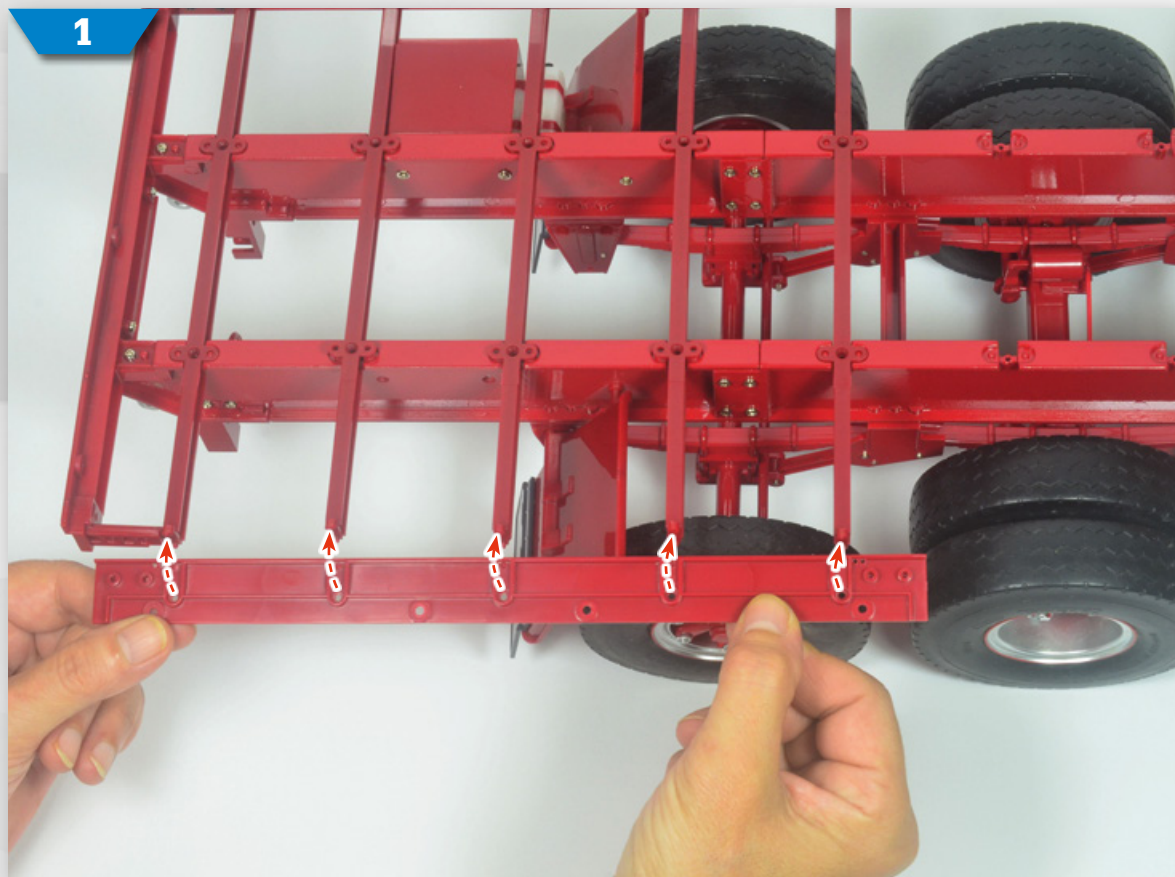
## Bauteile

- 87A** Rechte Seitenwand des Sattelauflegers
- 87B** Seitenwandträger
- 87C** T-Halterungen (x2)
- 87D** Gehäuse der rechten Seitenleuchte
- 87E** Rechte Seitenleuchte

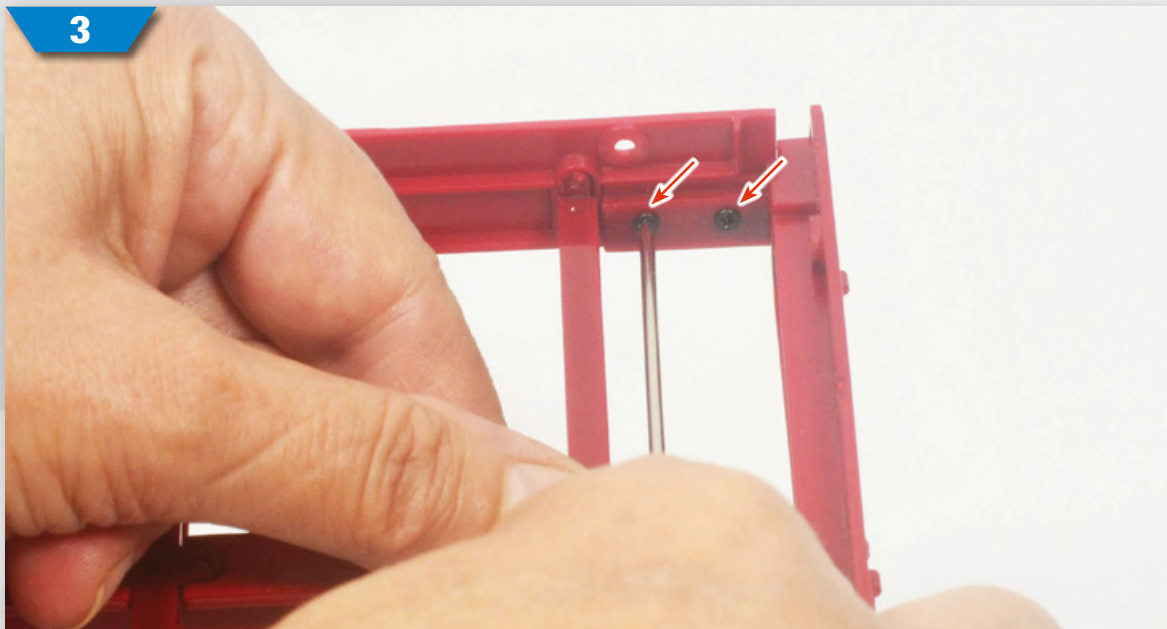
## Schrauben

- PS01** sechs Schrauben (1,8x4 mm)
- DS23** elf Schrauben (1,8x3,5 mm)
- PS37** elf Schrauben (2,3x4 mm)

**1** Nehmen Sie das in Bauphase 86 montierte Fahrgestell des Sattelauflegers wieder zur Hand. Stecken Sie die Bohrungen des Seitenwandträgers auf die Enden der fünf Querträger der Bodenplatte, wie durch die Pfeile angedeutet.



**2** Ziehen Sie fünf Schrauben PS01 in den eingekreisten Bohrungen fest.

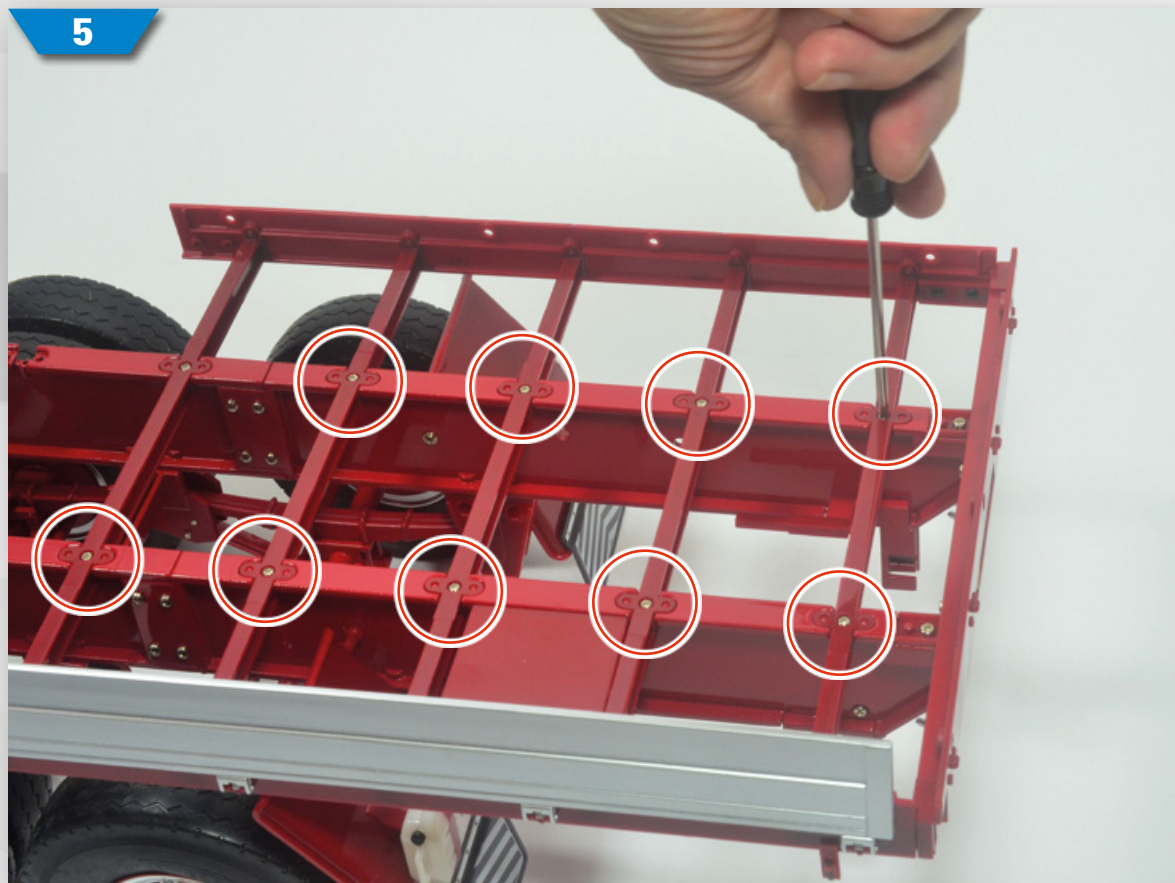


**3** Ziehen Sie zwei Schrauben PS37 in den Bohrungen an der hinteren rechten Ecke des Fahrgestells des Sattelauflegers fest.



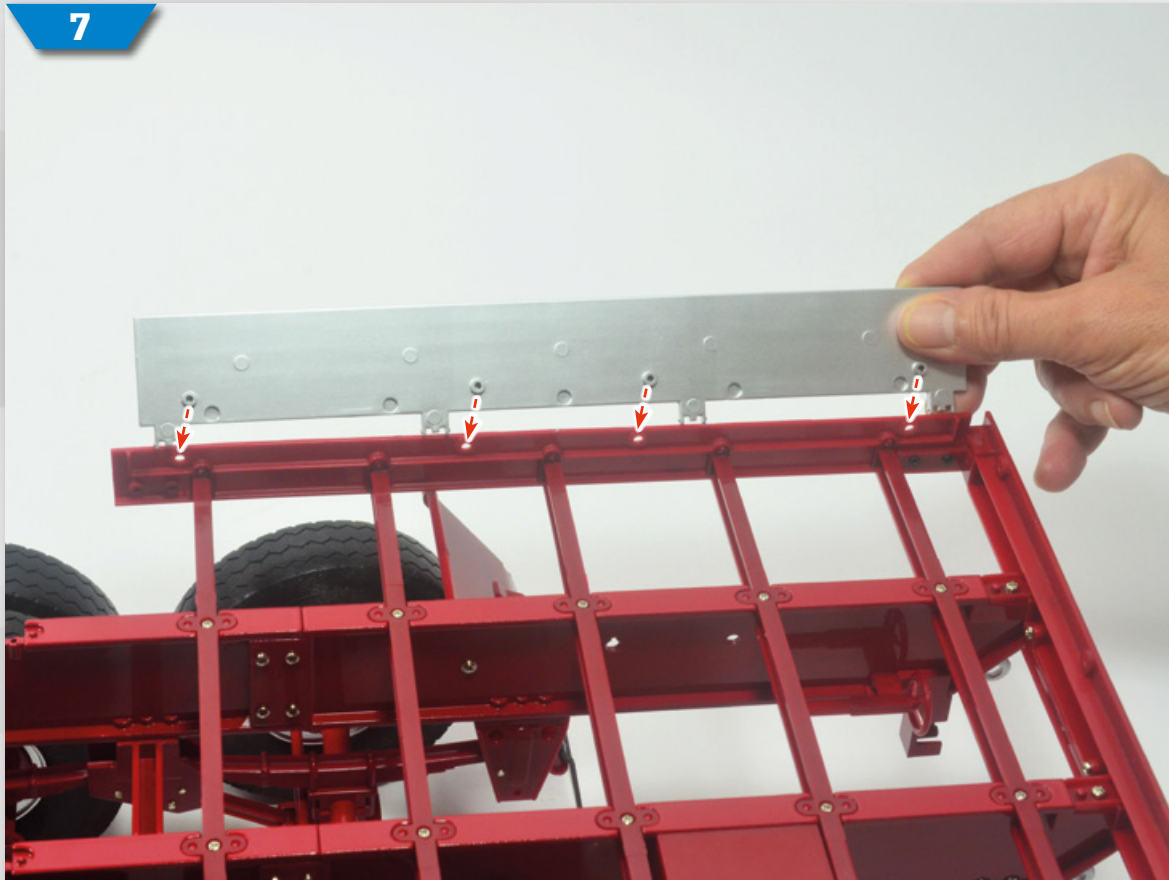
**4** Ziehen Sie eine Schraube DS23 wie gezeigt fest.

**5** Schließen Sie die Befestigung der Querträger am Fahrgestell ab, indem Sie neun weitere Schrauben DS23 in den gezeigten Bohrungen festziehen.



**6** Setzen Sie eine T-Halterung am freien Ende des linken Seitenwandträgers ein und fixieren Sie sie mit zwei Schrauben PS37.

7



7 Setzen Sie die Zapfen der rechten Seitenwand in die Bohrungen des Seitenwandträgers, wie angedeutet.

8 Ziehen Sie vier Schrauben PS37 fest, um die rechte Seitenwand zu fixieren.

8



9



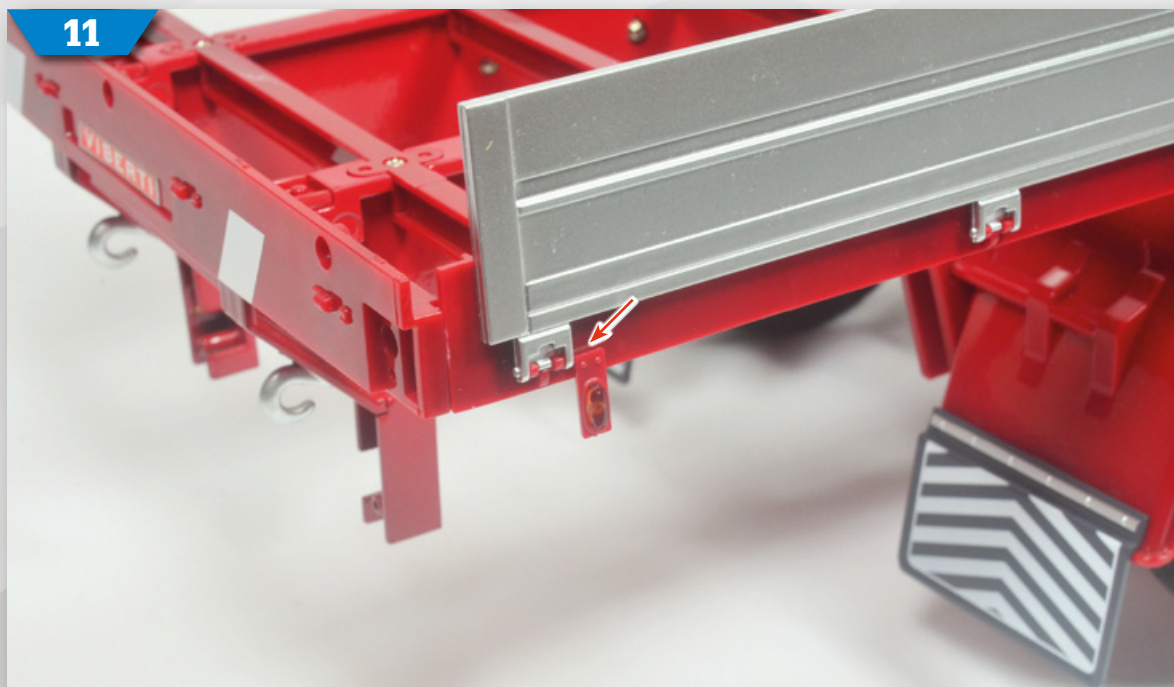
**9** Setzen Sie die zweite T-Halterung am freien Ende des rechten Seitenwandträgers ein und fixieren Sie sie mit zwei Schrauben PS37.

10



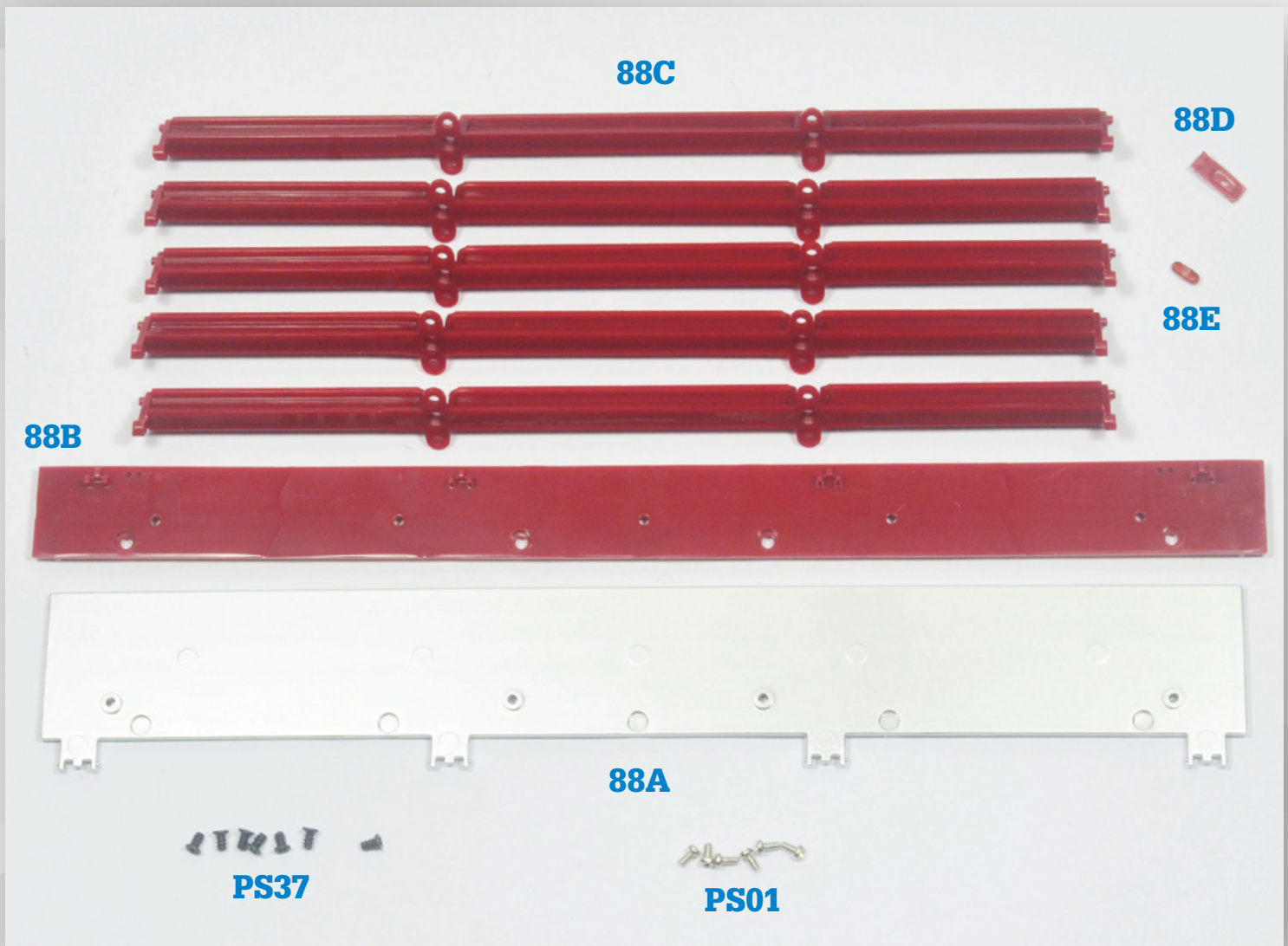
**10** Setzen Sie die rechte Seitenleuchte in ihr Gehäuse ein.

11



**11** Setzen Sie die Seitenleuchte auf der Außenseite des rechten Seitenwandträgers ein.

# 88 - Querträger, Seitenleuchte und linke Seitenwand des Sattelauflegers



## Bauteile

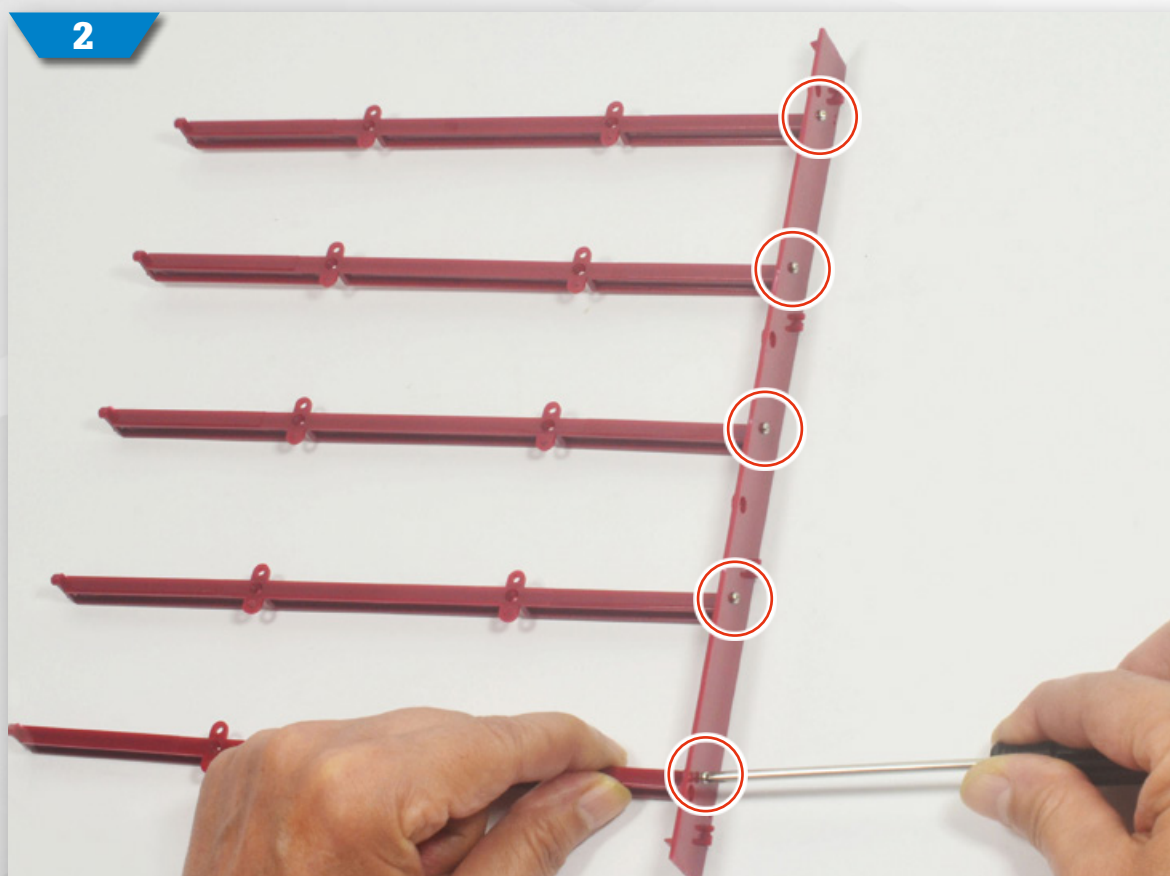
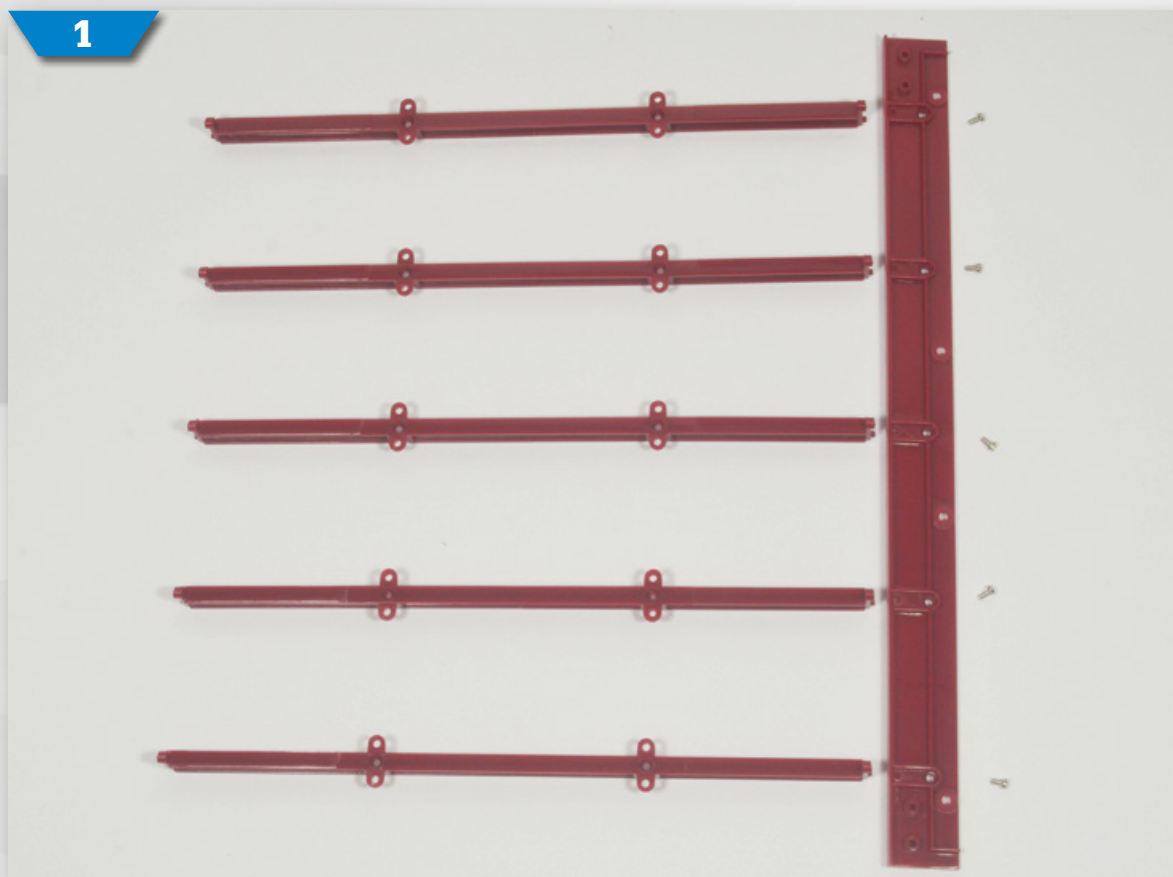
- 88A** Linke Seitenwand des Sattelauflegers
- 88B** Seitenwandträger
- 88C** Querträger der Bodenplatte des Sattelauflegers (x5)
- 88D** Gehäuse der linken Seitenleuchte

- 88E** Linke Seitenleuchte

## Schrauben

- PS37** sieben Schrauben (2,3x4 mm)
- PS01** sechs Schrauben (1,8x4 mm)

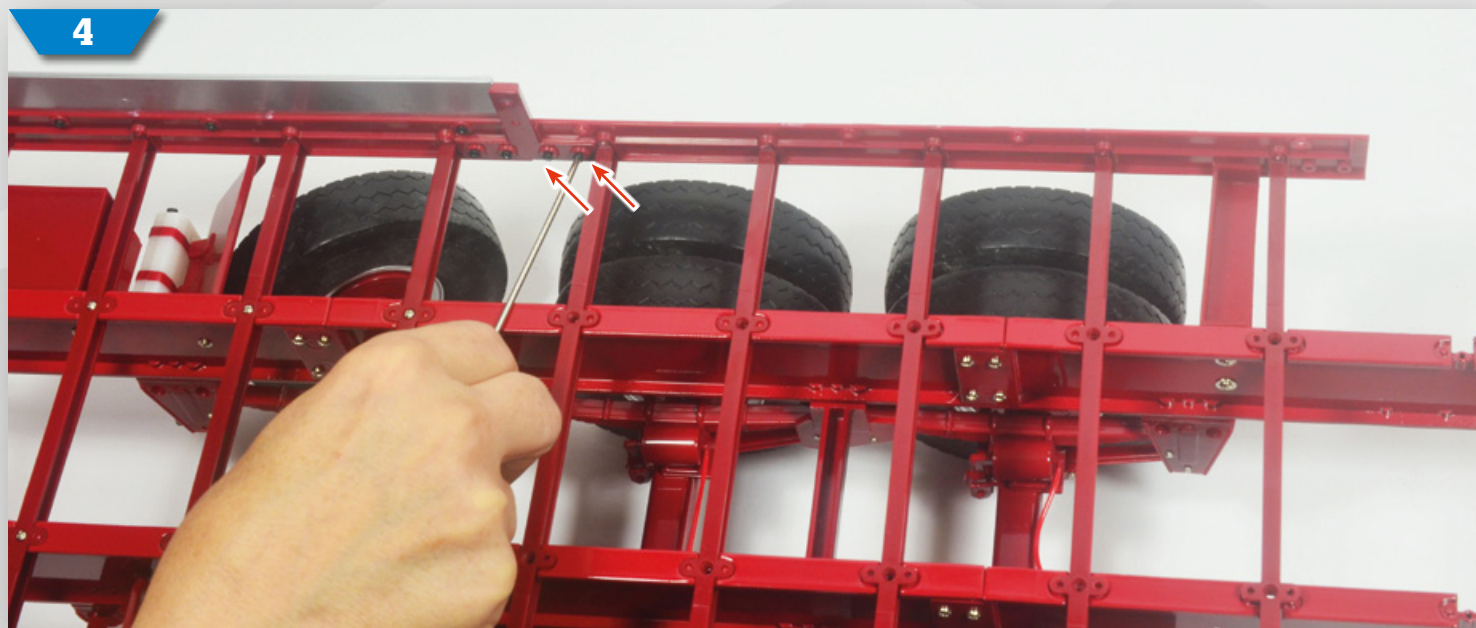
**1** Legen Sie die fünf Querträger, den Seitenwandträger und fünf Schrauben PS01 auf Ihre Arbeitsfläche.



**2** Fügen Sie die Enden der Querträger in die entsprechenden Aufnahmen des Seitenwandträgers ein und fixieren Sie sie mit fünf Schrauben PS01 (eine pro Querträger).



**3** Nehmen Sie den in der Bauphase 87 montierten Sattelaufleger. Fügen Sie die Halterungen der fünf Querträger in die Bohrungen des Rahmens ein, auf die die Pfeile weisen.



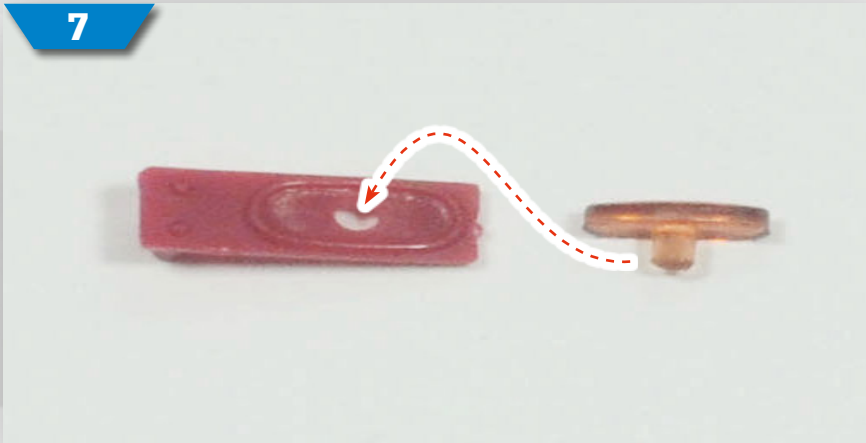
**4** Ziehen Sie zwei Schrauben PS37 in den markierten Bohrungen fest.

**5** Führen Sie die linke Seitenwand an ihren Träger, wie durch die Pfeile angedeutet.



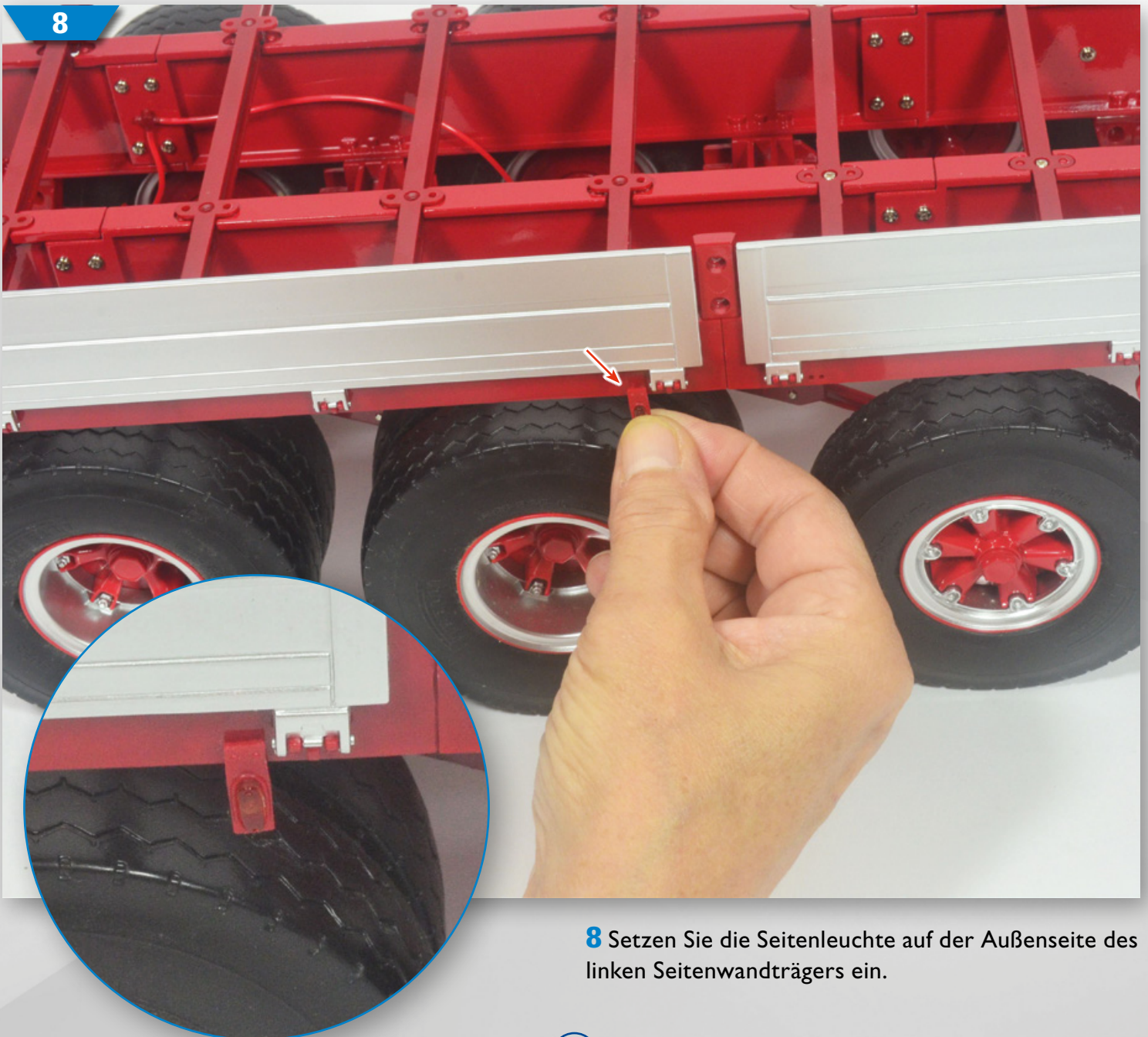
**6** Ziehen Sie vier Schrauben PS37 fest, um die Seitenwand zu fixieren.

7



7 Setzen Sie die linke Seitenleuchte in ihr Gehäuse ein.

8



8 Setzen Sie die Seitenleuchte auf der Außenseite des linken Seitenwandträgers ein.