

# IVECO *TurboStar*

190-48

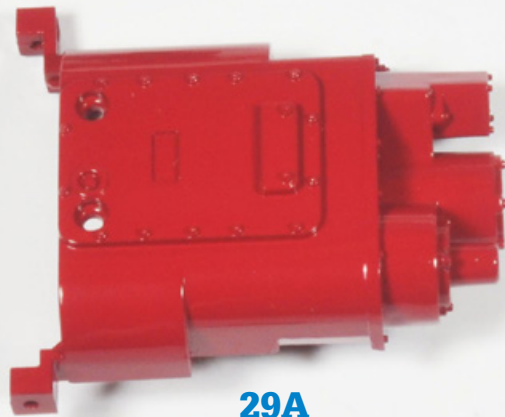


29-32

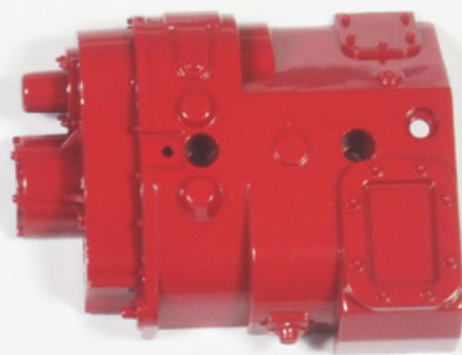


hachette

# 29 - Das Getriebe



**29A**



**29B**



**29C**



**29D**



**29E**



**29F**



**29G**



**29H**



**PS01**



**PS02**

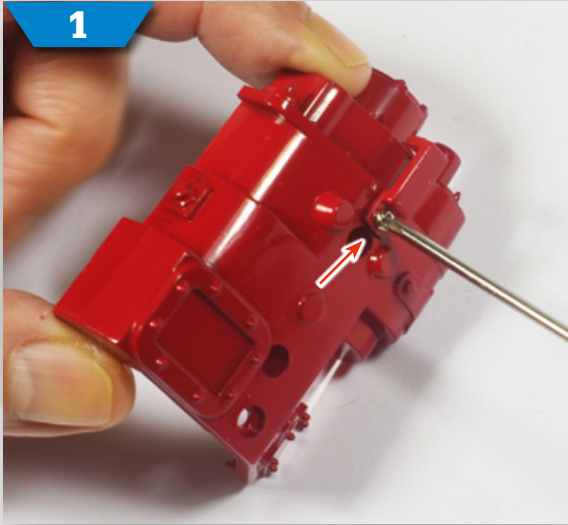
## Bauteile

- 29A** Oberer Teil des Getriebes
- 29B** Unterer Teil des Getriebes
- 29C** Verbindungsstück
- 29D** Anschluss 1
- 29E** Anschluss 2
- 29F** Halterung

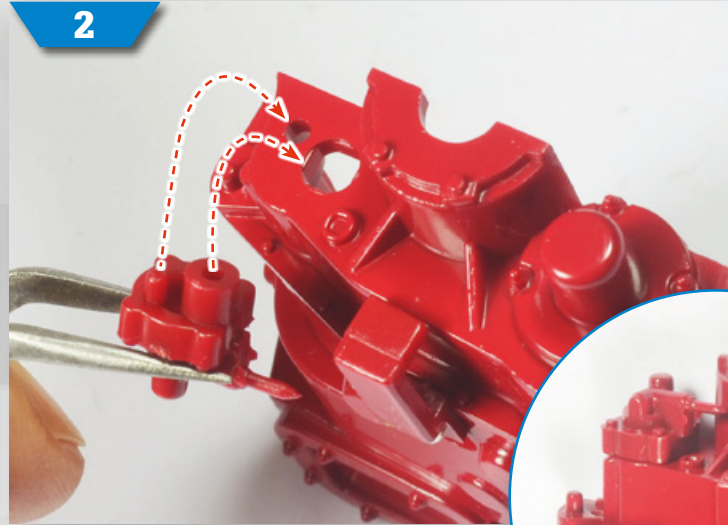
- 29G** Schlauch
- 29H** Steuereinheit

## Schrauben

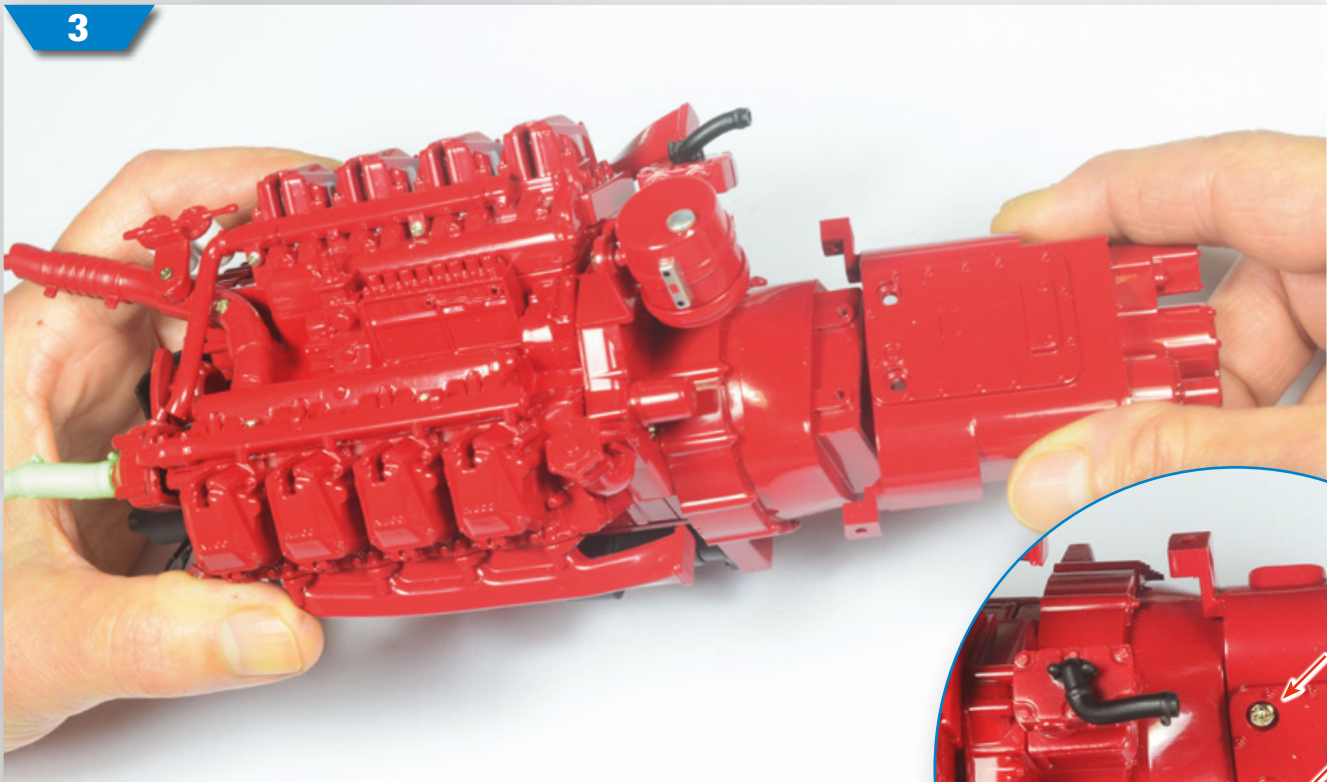
- PS01** zwei Schrauben (1,8x3,5 mm)
- PS02** sieben Schrauben (2,3x4 mm)



**1** Montieren Sie die Halterung an der Unterseite des Getriebes in der auf dem Foto gezeigten Position. Befestigen Sie die Teile mit einer PS01-Schraube.



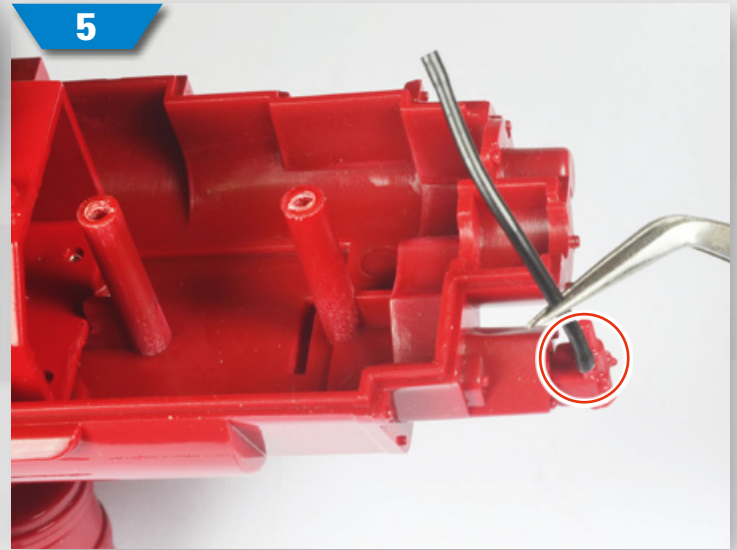
**2** Setzen Sie den Anschluss I wie gezeigt an der Unterseite des Getriebes ein.



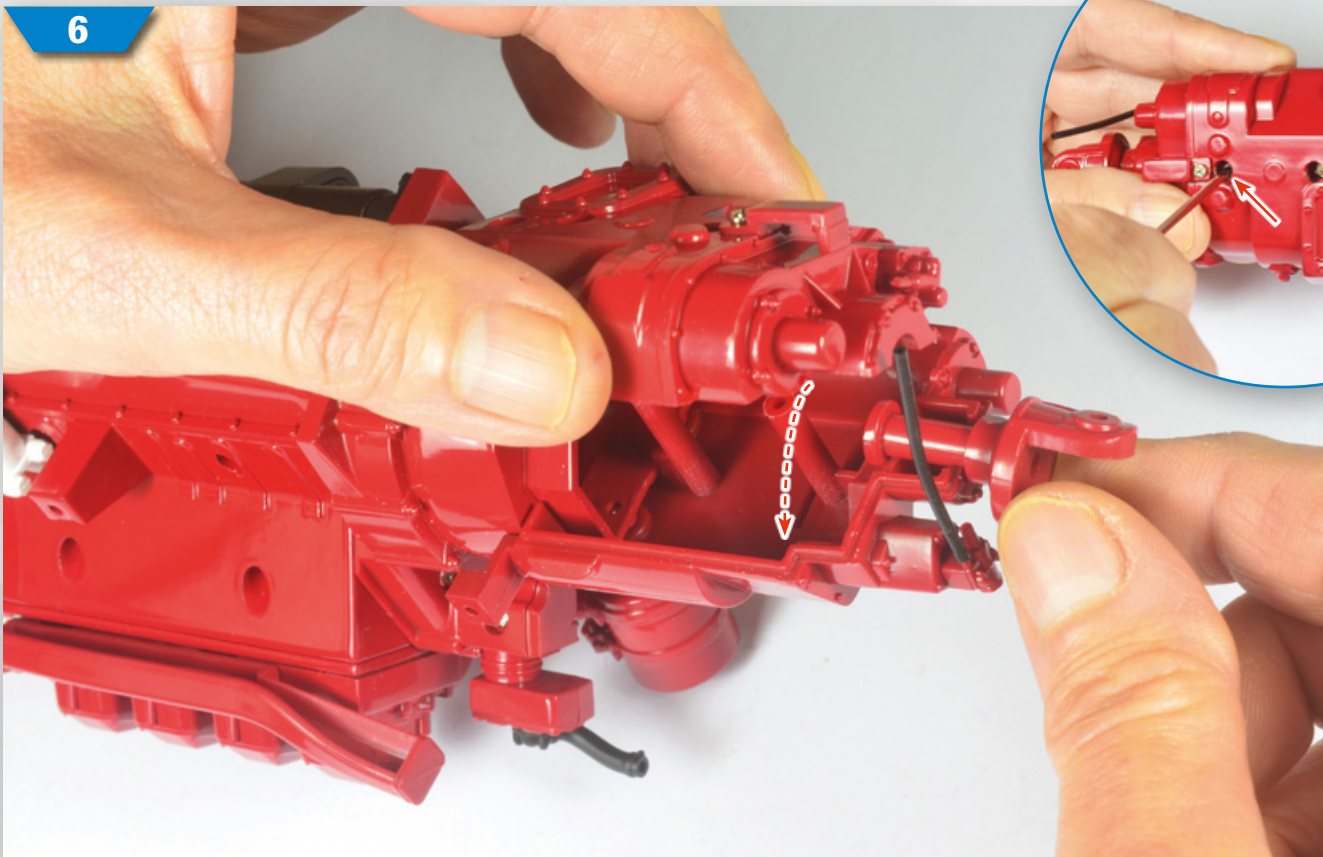
**3** Nehmen Sie den Motor wieder zur Hand, an dem Sie in Bauphase 28 gearbeitet haben. Bringen Sie den oberen Teil des Getriebes wie angedeutet am Motor an. Fixieren Sie die Teile mit zwei PS02-Schrauben aneinander.



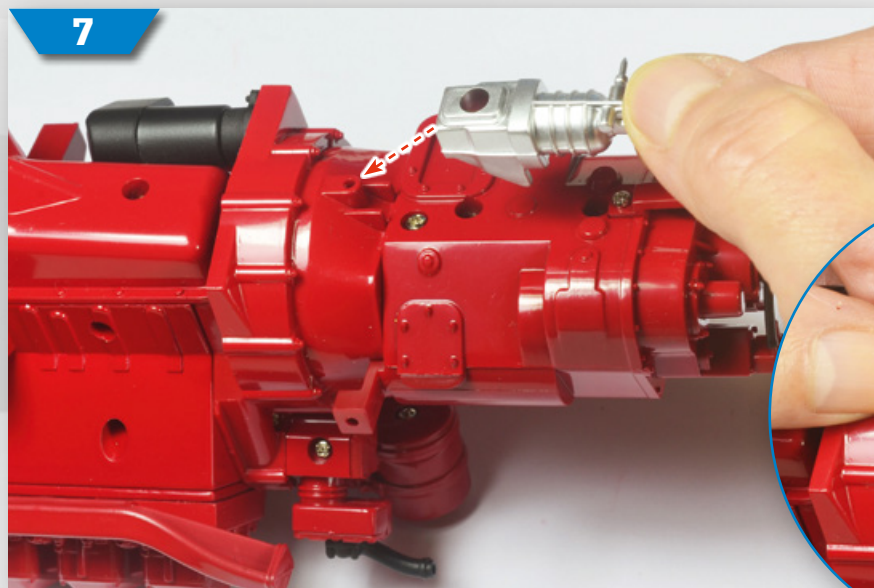
**4** Setzen Sie Anschluss 2 an der gezeigten Stelle auf der Oberseite des Getriebes ein.



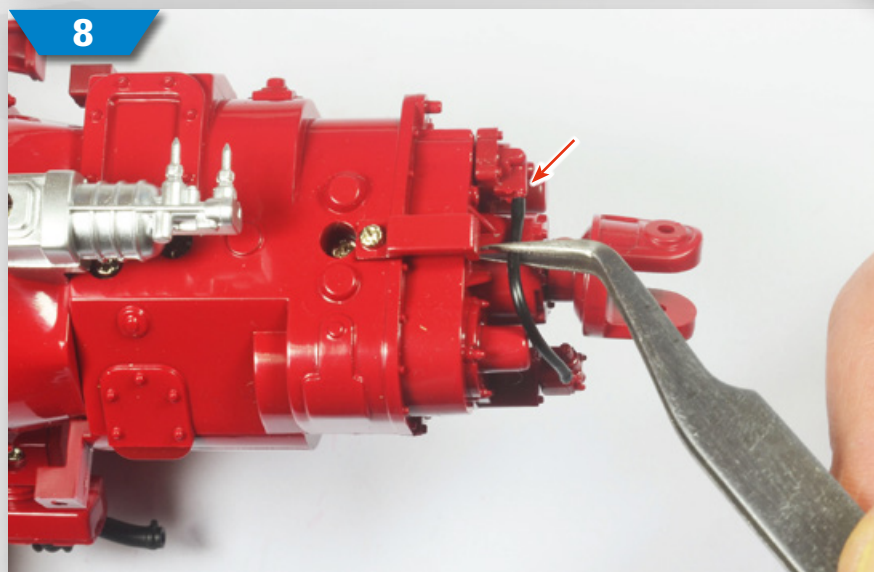
**5** Stecken Sie ein Ende des Schlauchs auf den Stift des Anschlusses 2.



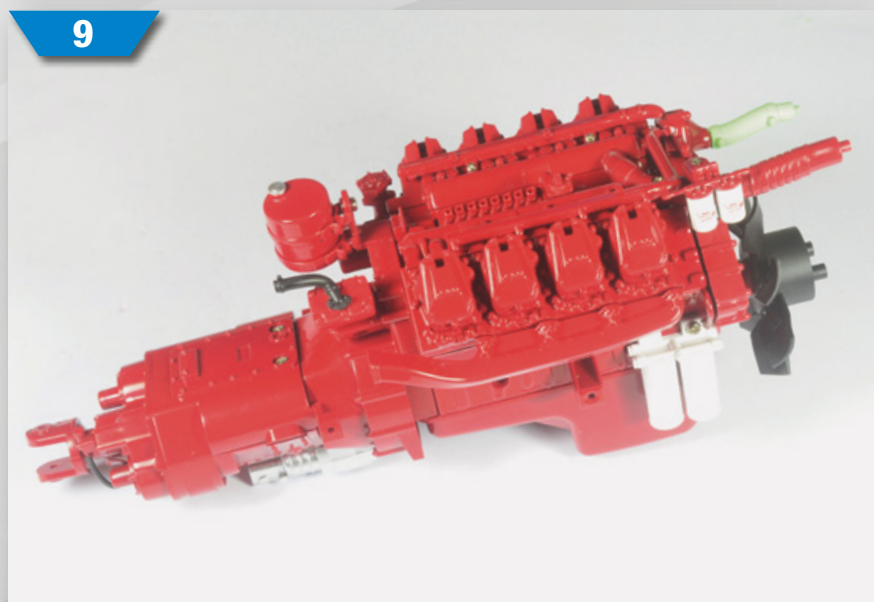
**6** Platzieren Sie das Verbindungsstück wie gezeigt in der Aussparung auf der Oberseite des Getriebes. Setzen Sie den unteren Teil des Getriebes auf den oberen und fixieren Sie die Teile, indem Sie drei PS02-Schrauben in den Löchern festziehen, auf die die Pfeile im runden Bild weisen.



**7** Montieren Sie die Steuereinheit an der gezeigten Stelle an der Unterseite des Getriebes. Befestigen Sie die Teile aneinander, indem Sie eine PS02-Schraube in der Bohrung der Steuereinheit anziehen.



**8** Stecken Sie das freie Ende des Schlauches auf den Stift von Anschluss I.



**9** So sieht der Motor Ihres Modells aus, wenn das Getriebe korrekt eingebaut ist.

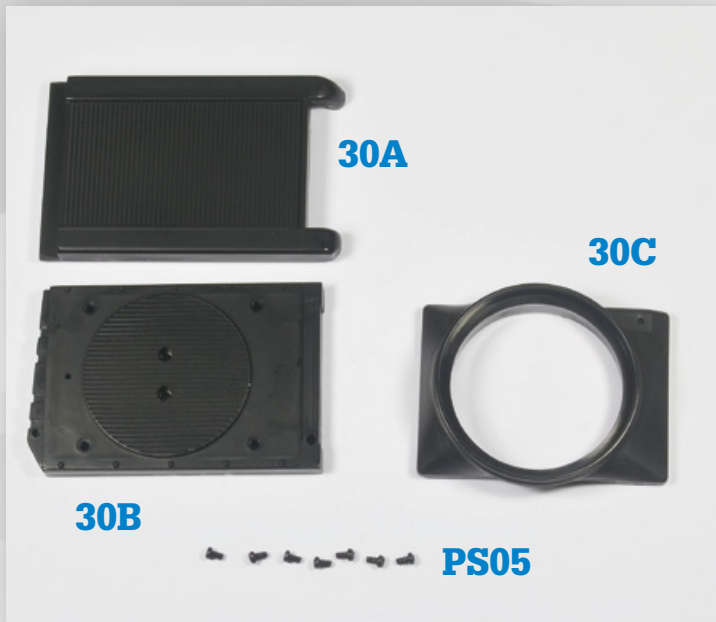
# 30 - Der Kühler

## Bauteile

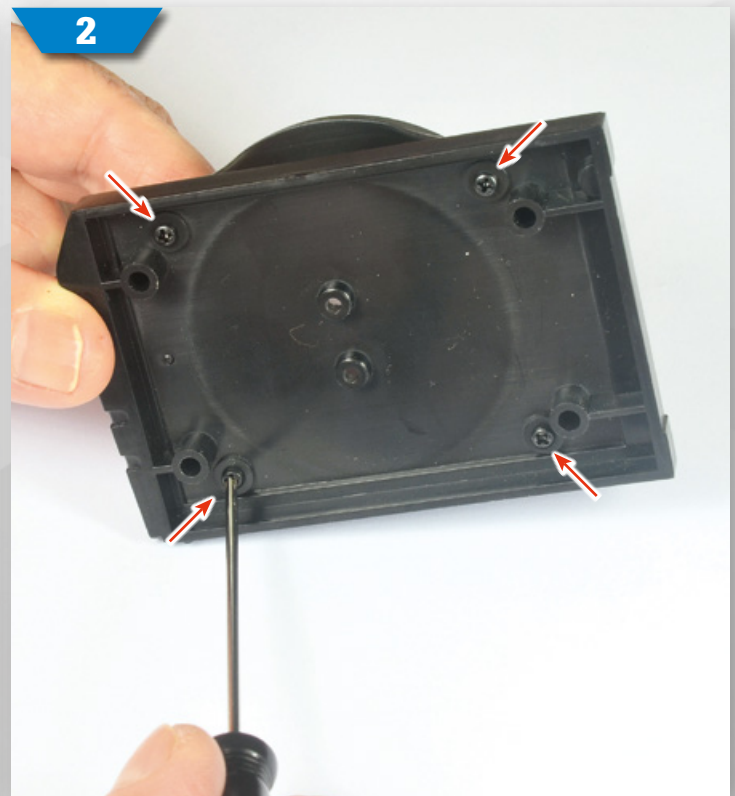
- 30A** Vorderer Teil des Kühlers
- 30B** Hinterer Teil des Kühlers
- 30C** Luftführung

## Schrauben

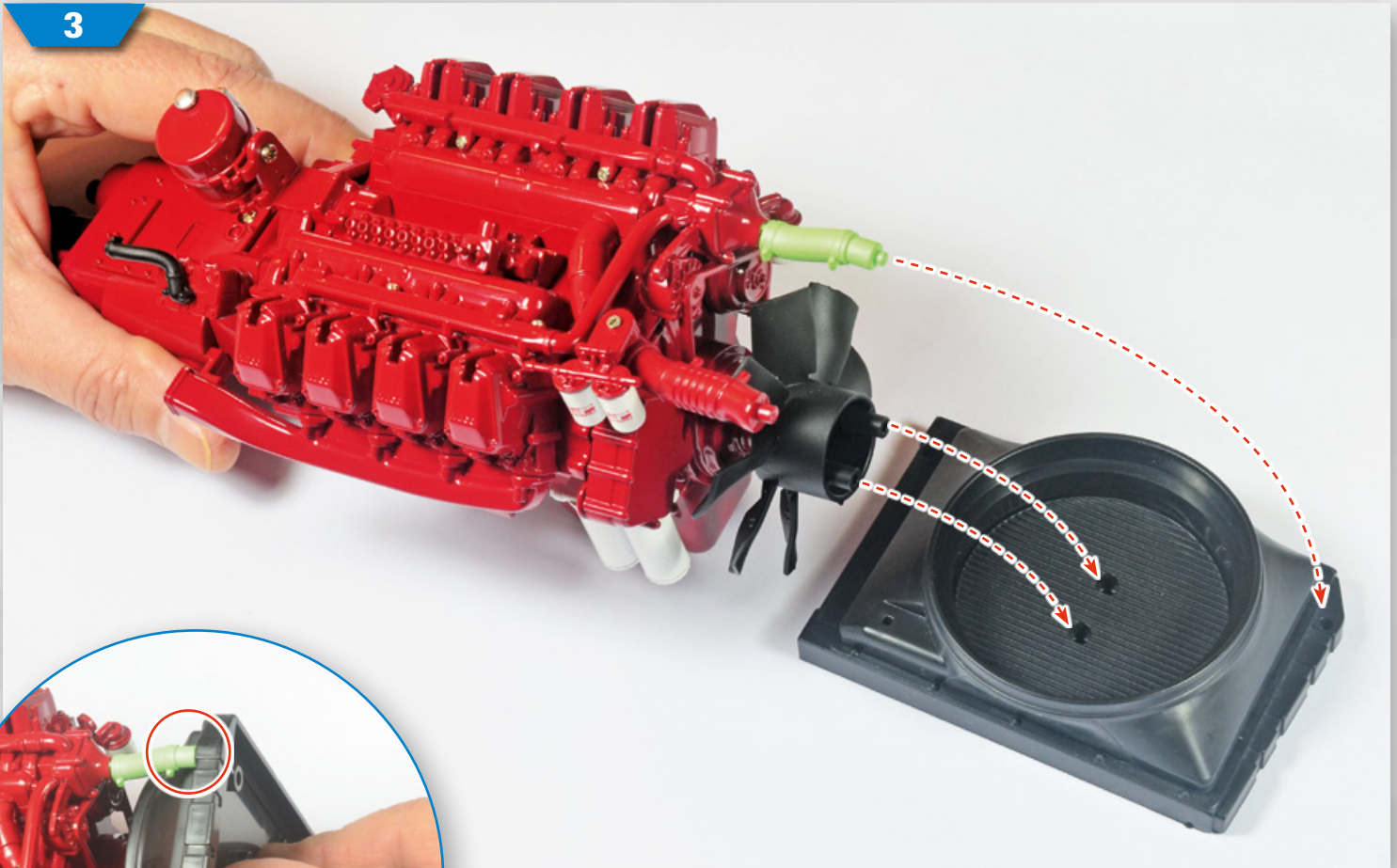
- PS05** sieben Schrauben (2,3x4 mm)



**1** Setzen Sie die Stifte der Luftführung wie durch die Pfeile angedeutet in die Löcher am hinteren Teil des Kühlers.

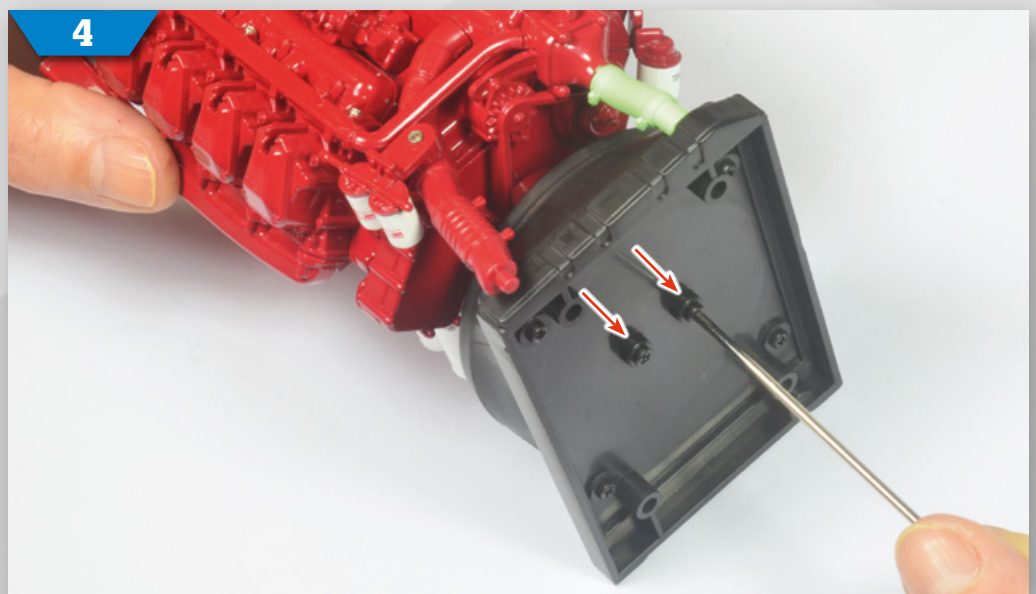


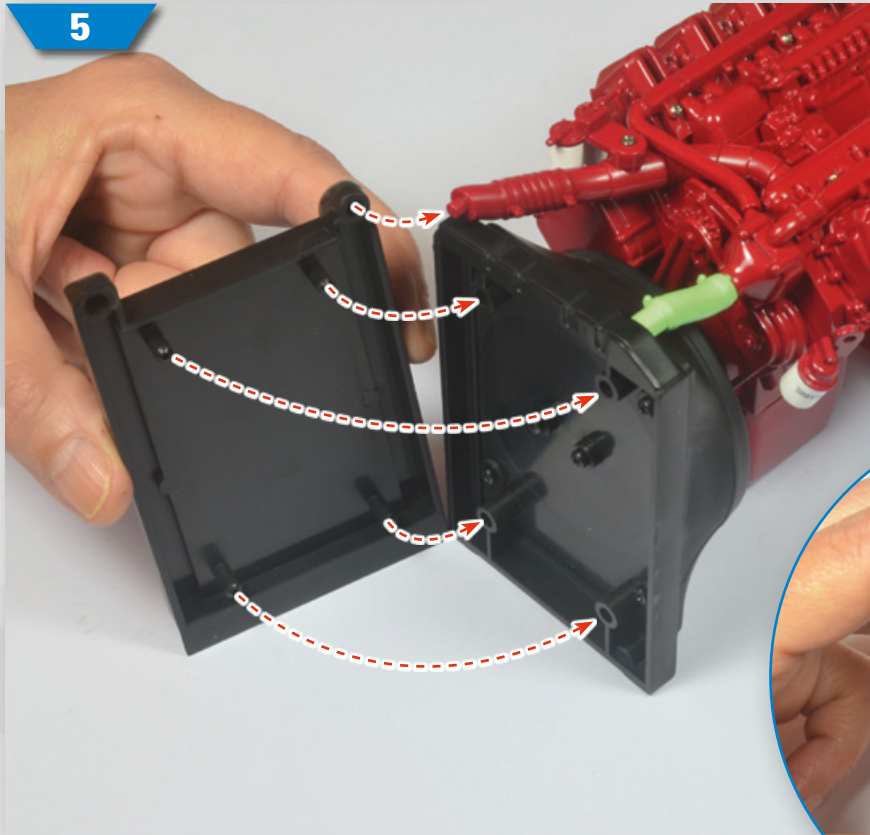
**2** Drehen Sie die Baugruppe um und ziehen Sie vier PS05-Schrauben in den markierten Löchern fest, um die Teile zu fixieren.



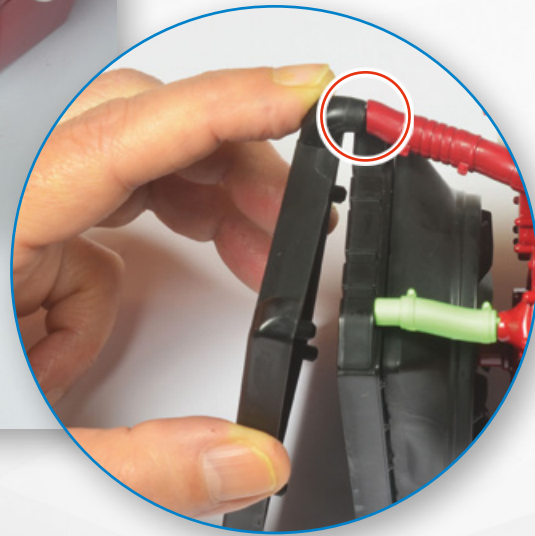
**3** Nehmen Sie den Motor wieder zur Hand, an dem Sie in Bauphase 29 gearbeitet haben. Verbinden Sie den Kühler mit dem Motor, indem Sie die beiden Stifte des Lüfters und den Stift des Verbindungsrohrs in die entsprechenden Löcher im Kühler stecken.

**4** Fixieren Sie die Teile, indem Sie zwei PS05-Schrauben in den gezeigten Löchern festziehen.

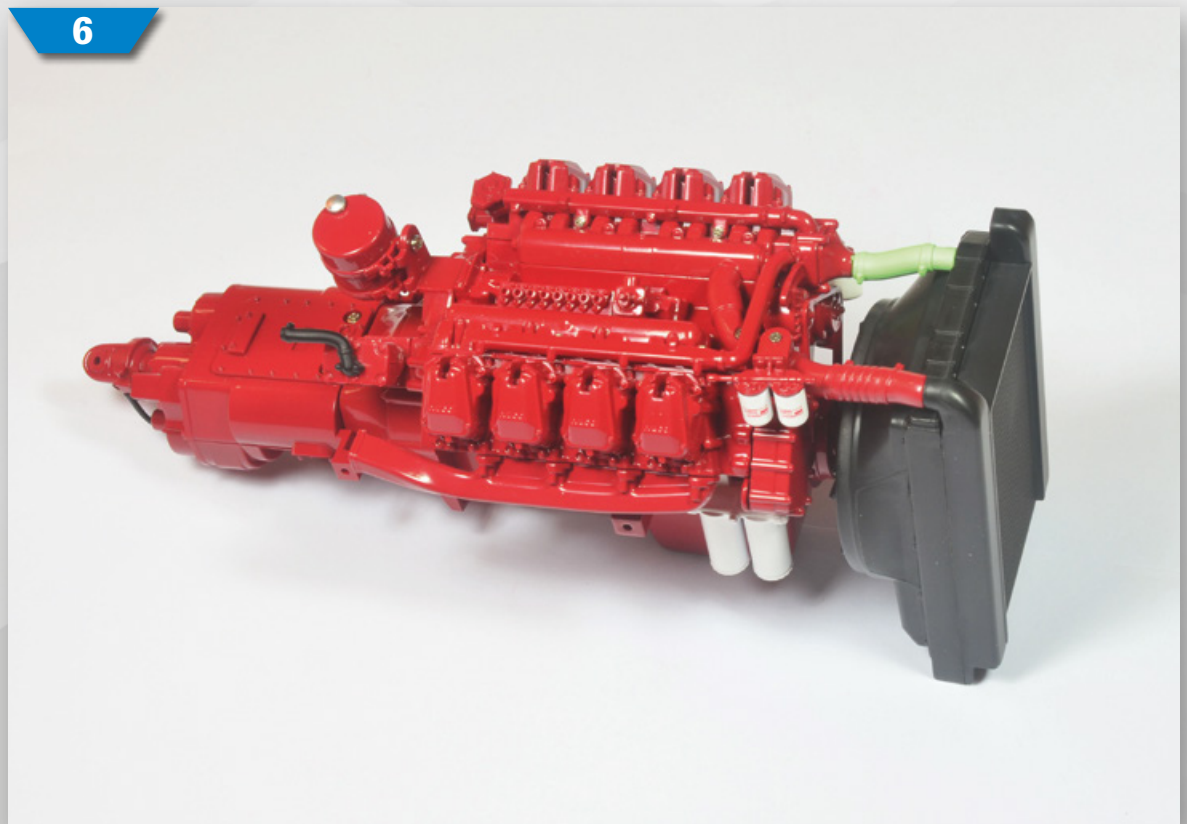




**5** Nehmen Sie den vorderen Teil des Kühlers zur Hand und richten Sie ihn wie auf dem großen Foto gezeigt aus. Stecken Sie den Stift der Motorleitung in das obere rechte Loch des vorderen Kühleranteils (roter Kreis im runden Bild) und befestigen Sie die Bauteile mit leichtem Druck aneinander.



**6** Prüfen Sie anhand des Fotos, ob Sie alle Teile richtig montiert haben.





# 31 - Das erste linke Zwillingssrad des Sattelauflegers (1)

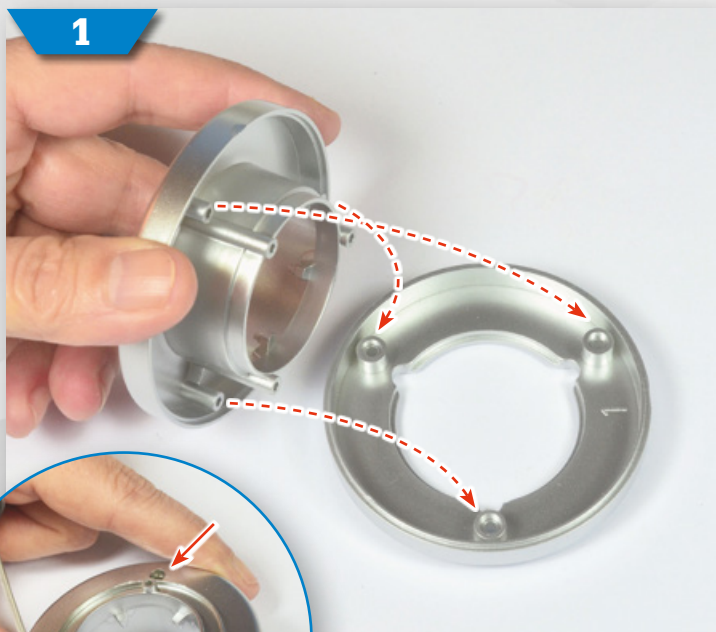


## Bauteile

- 31A** Äußerer Reifen
- 31B** Äußerer Felgenabschnitt
- 31C** Innerer Felgenabschnitt
- 31D** Radnabe

## Schrauben

- PS02** sieben Schrauben (2,3x4 mm)



**1** Fügen Sie die beiden Felgenabschnitte wie angedeutet zusammen und fixieren Sie sie mit drei PS02-Schrauben aneinander.



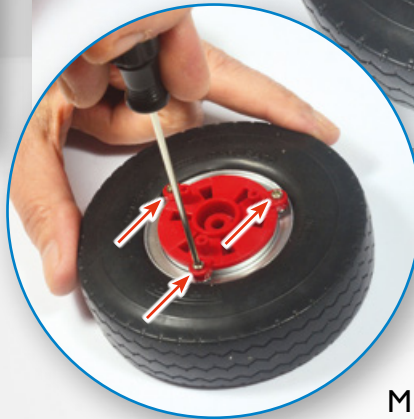
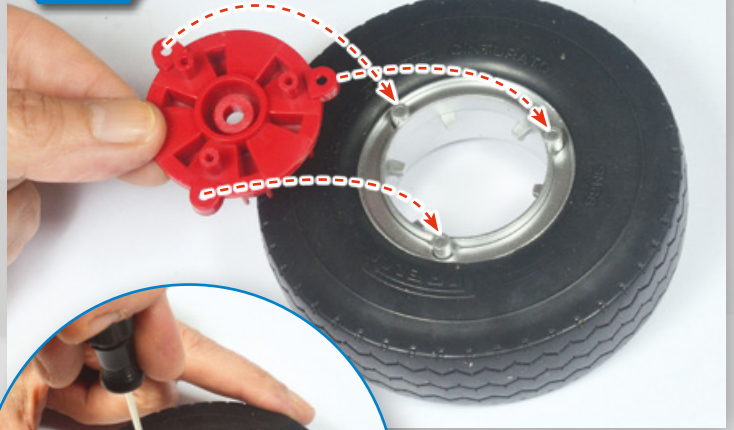
**2** Erhitzen Sie etwas Wasser und tauchen Sie den äußeren Reifen darin ein. Dadurch wird das Gummi weicher und Sie können den Reifen leichter auf die Felge aufziehen.

3



**3** Setzen Sie die Felge in den Reifen ein, wie auf dem Foto gezeigt wird. Drehen Sie die Felge und schieben Sie sie allmählich in den Reifen. Die Reifenkanten müssen perfekt auf beide Felgenflächen passen.

4



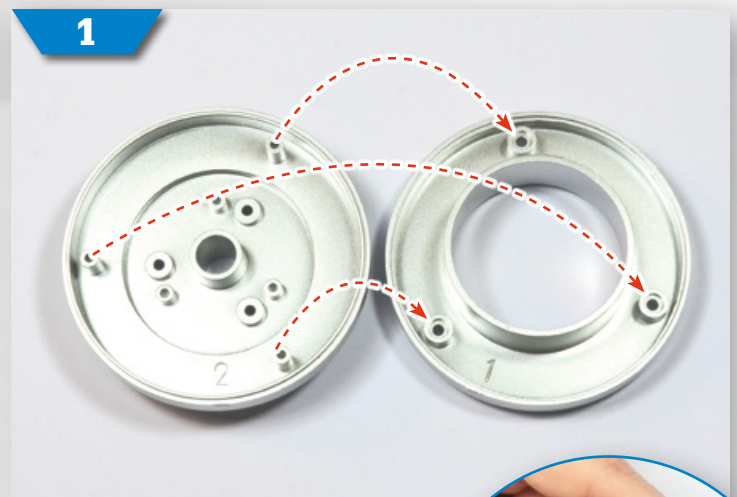
**4** Legen Sie das Rad mit der Innenseite nach oben auf Ihre Arbeitsfläche. Setzen Sie die Radnabe in der Mitte der Felge ein, wie auf dem großen Bild angedeutet. Befestigen Sie sie mit drei PS02-Schrauben in den im runden Bild gezeigten Löchern.

5



**5** So sieht das erste linke Zwillingssattelrad des Sattelauflegers am Ende dieser Bauphase aus.

# 32 - Das erste linke Zwillingssrad des Sattelauflegers (2)



**1** Fügen Sie die beiden Felgenabschnitte wie angedeutet zusammen und fixieren Sie sie anschließend mit drei PS02-Schrauben aneinander.



## Bauteile

- 32A** Innerer Reifen
- 32B** Äußerer Felgenabschnitt
- 32C** Innerer Felgenabschnitt
- 32D** Mittelteil der Felge

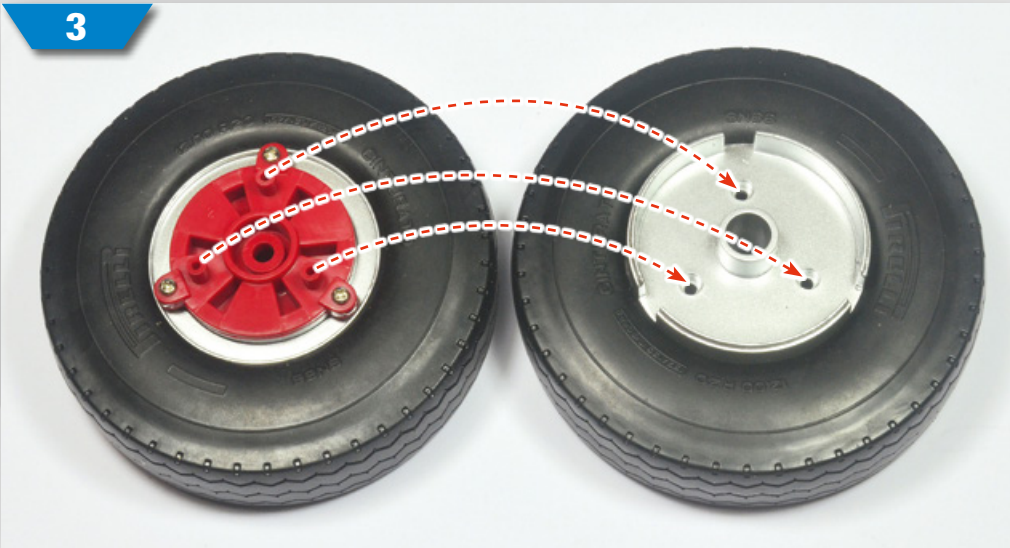
## Schrauben

- PS02** zehn Schrauben (2,3x4 mm)



**2** Legen Sie den Reifen einige Minuten in warmes Wasser, damit er weicher wird. Setzen Sie die Felge ein. Die Reifenkanten müssen perfekt auf beide Felgenflächen passen.

3



**3** Nehmen Sie das äußere Rad des ersten Zwillingsrads wieder zur Hand, das Sie in Bauphase 31 montiert haben. Verbinden Sie das äußere Rad mit dem inneren Rad, wie angedeutet.

**4** Befestigen Sie die Räder aneinander, indem Sie drei PS02-Schrauben in den markierten Löchern festziehen.

4



**5** Positionieren Sie das Mittelteil der Felge in der Mitte des inneren Reifens. Befestigen Sie die Teile mit drei PS02-Schrauben aneinander.

5



6



6 So sieht das erste Zwillingsrad des Sattelauflegers Ihres Modells aus, wenn diese Bauphase abgeschlossen ist.

