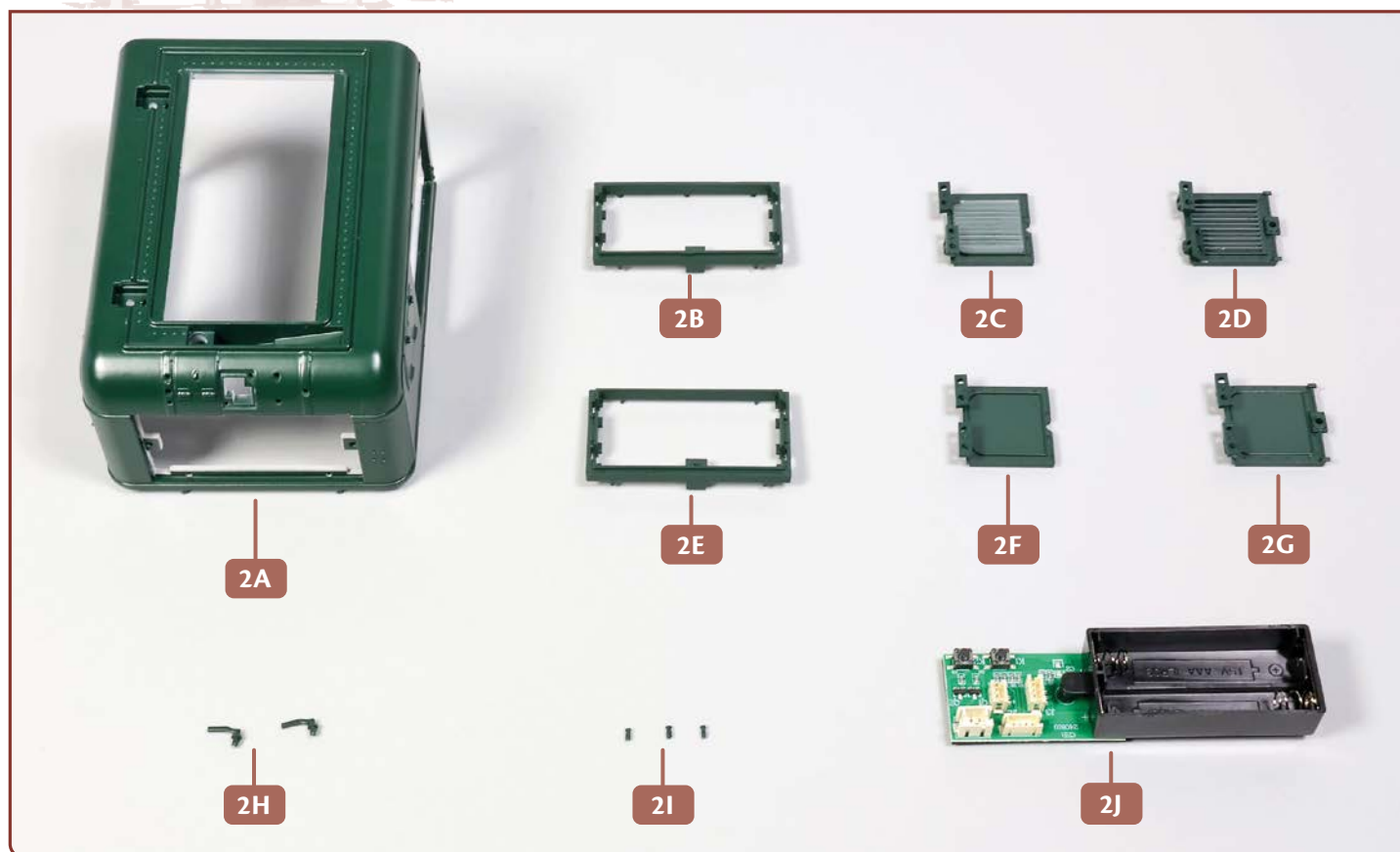


DIE VORDERE SCHUTZHAUBE

Der Zusammenbau des ersten Vorbaus beginnt an der vorderen Schutzhaube: Sie versehen Rahmen mit Lüftungskappen und kleben sie an der vorderen Schutzhaube fest. Anschließend prüfen Sie die Funktionsweise der beiden mit der Ausgabe 1 gelieferten Lichter der Stirnleuchte mithilfe der Testplatine.

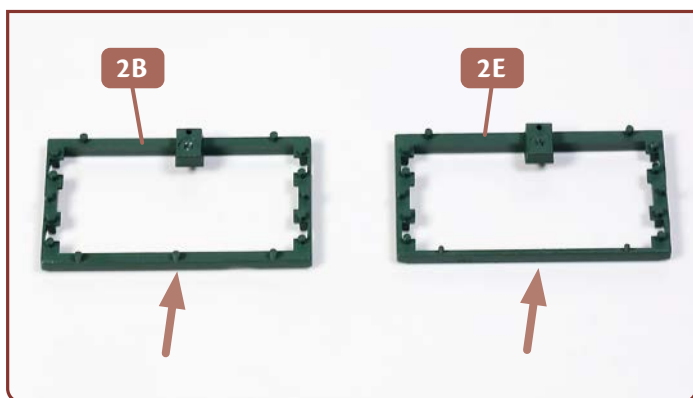


Ihre Bauteile im Überblick

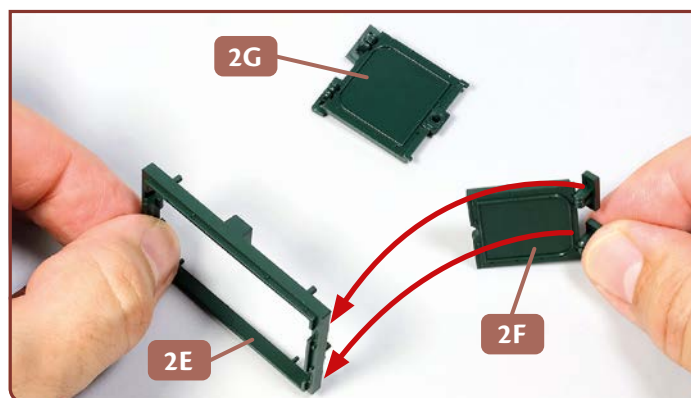
Teil	Name	Material
2A	vordere Schutzhaube	Druckguss
2B	Rahmen für linke vordere Lüftungsklappen	ABS
2C	hintere Lüftungsklappe	ABS
2D	vordere Lüftungsklappe	ABS
2E	Rahmen für frontale Lüftungsklappen	ABS
2F	linke Lüftungsklappe	ABS
2G	rechte Lüftungsklappe	ABS
2H	zwei Klappenverschlüsse	ABS
2I	zwei Anschläge (+ einer als Ersatz)	ABS
2J	Testplatine	ABS/Elektronik

Hinweis: Tragen Sie bei allen Bauteilen, die zusammengeklebt werden, den Sekundenkleber sehr sparsam und nur auf den Kontaktflächen auf. Provisorisches Zusammenfügen der Bauteile erleichtert es, die Kontaktflächen genau zu identifizieren.

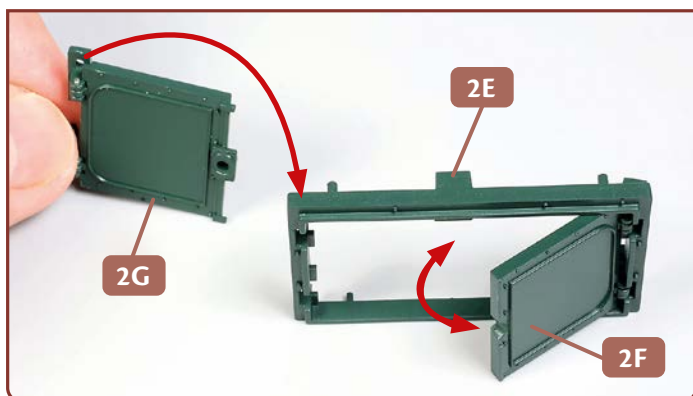
SCHRITT 1 Arbeiten an der vorderen Schutzhaube



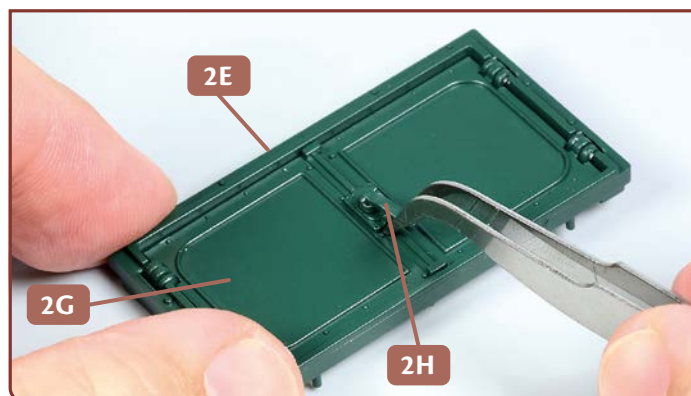
- 1** Legen Sie die beiden Rahmen für die Lüftungskappen bereit. Sie unterscheiden sich wie folgt: Der linke Rahmen **2B** hat einen breiteren unteren Steg mit drei Zapfen, der frontale Rahmen **2E** hat einen dünneren unteren Steg mit nur zwei Zapfen.



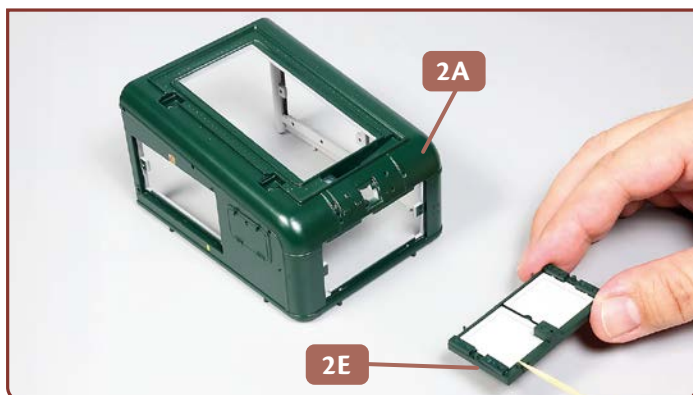
- 2** Nehmen Sie den frontalen Rahmen **2E** und dessen zwei Lüftungskappen **2F** und **2G**. Versehen Sie die vier Zapfen auf der Rückseite des Rahmens mit Sekundenkleber und fügen Sie die linke Klappe **2F** in den Rahmen ein, wie es die Pfeile andeuten.



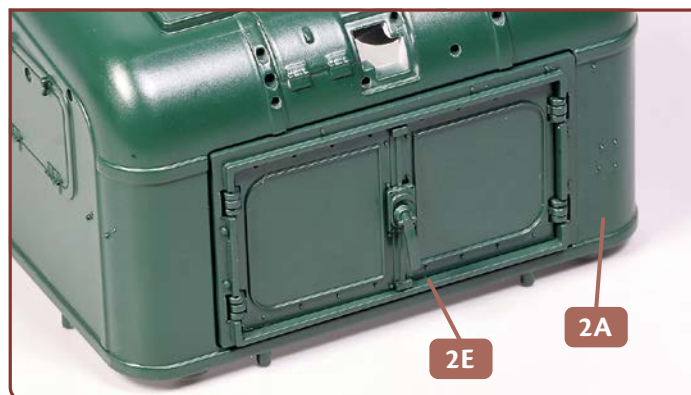
- 3** Die beiden Scharniere der linken Lüftungsklappe **2F** sind am Rahmen **2E** fixiert, die Klappe selbst bleibt beweglich, wie es der Doppelpfeil andeutet. Versehen Sie die vier Zapfen am rechten Steg von **2E** mit Sekundenkleber und fügen Sie die Lüftungsklappe **2G** so ein, dass ihre beiden Scharniere fixiert sind.



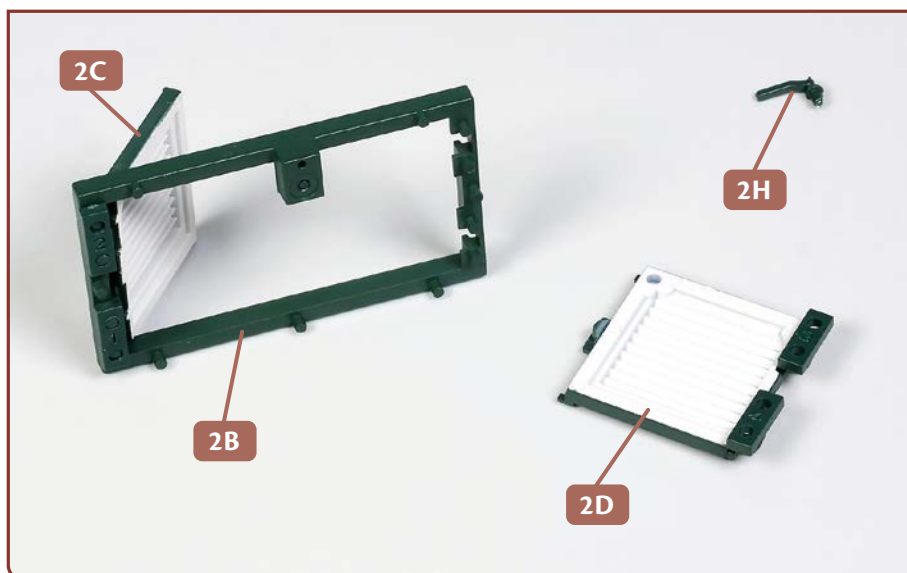
- 4** Das Foto zeigt den Rahmen **2E** mit der befestigten, aber weiterhin beweglichen Lüftungsklappe **2G**. Nehmen Sie einen der Klappenverschlüsse **2H**, versehen Sie seinen Zapfen mit etwas Sekundenkleber und fügen Sie ihn mithilfe einer Pinzette in die Aufnahme an der Klappe **2G** ein.



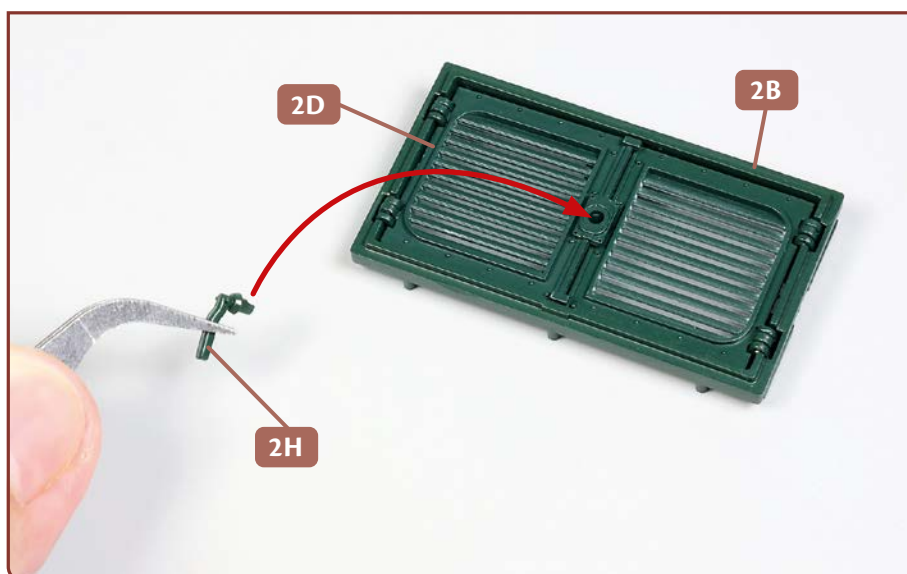
- 5** Legen Sie die vordere Schutzhaube **2A** auf Ihre Arbeitsplatte. Versehen Sie die sechs Zapfen an der Rückseite des Rahmens **2E** mit etwas Sekundenkleber, wie angedeutet.



- 6** Fügen Sie die sechs Zapfen des Rahmens **2E** in die Aufnahmen ein, die sich am Rand der frontalen Öffnung der Schutzhaube **2A** befinden. Das Foto zeigt den fixierten Rahmen.



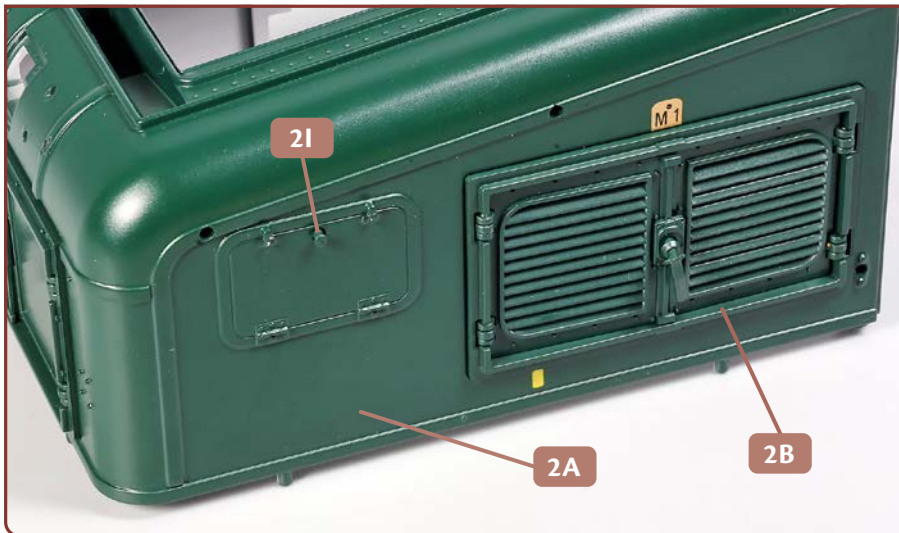
- 7** Nun wird der linke vordere Rahmen **2B** bearbeitet und montiert. Legen Sie dazu die beiden Klappen **2C** und **2D** sowie den verbliebenen Verschluss **2H** bereit. Geben Sie etwas Sekundenkleber auf die entsprechenden Zapfen des Rahmens und fixieren Sie an ihnen die beiden Scharniere der hinteren Klappe **2C**, wie es das Foto zeigt.



- 8** Als Nächstes werden die beiden Scharniere der Klappe **2D** am Rahmen **2B** festgeklebt. Auch bei diesem Rahmen bleiben beide Klappen beweglich. Drehen Sie die Baugruppe um. Nehmen Sie den Verschluss **2H**, versehen Sie dessen Zapfen mit Sekundenkleber und fügen Sie ihn in die Aufnahme von **2D** ein, wie es der Pfeil andeutet.



- 9** Der Verschluss **2H** ist an der Klappe fixiert. Drehen Sie die vordere Schutzhaube **2A** so um, dass Sie Zugriff auf deren linke Seite haben. Versehen Sie die Bohrungen bzw. Stege der Schutzhaube, auf die die beiden Pfeile exemplarisch weisen, mit etwas Sekundenkleber.

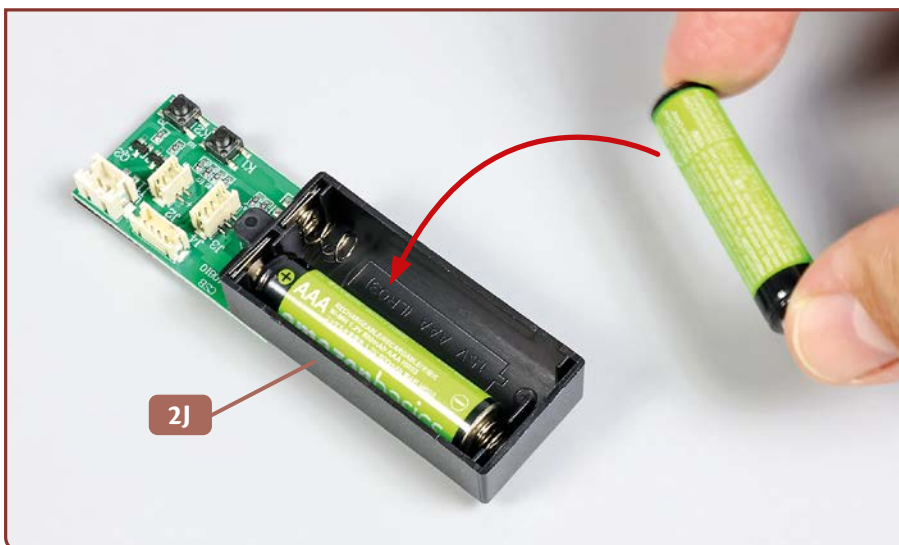


- 10** Kleben Sie den Rahmen **2B** an der Schutzhaube **2A** fest, wie abgebildet. Anschließend nehmen Sie einen der zwei Anschläge **2I** und kleben ihn in der kleinen Bohrung etwas weiter vorne auf der linken Seite der Schutzhaube fest.

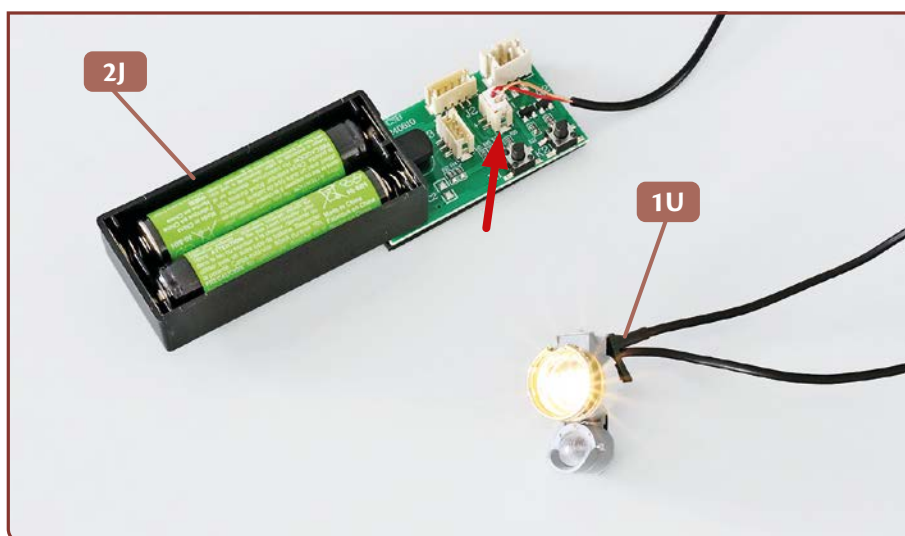


- 11** Wechsel auf die rechte Seite der Schutzhaube **2A**: Hier wird an der gleichen Stelle wie gegenüber der zweite Anschlag **2I** angebracht.

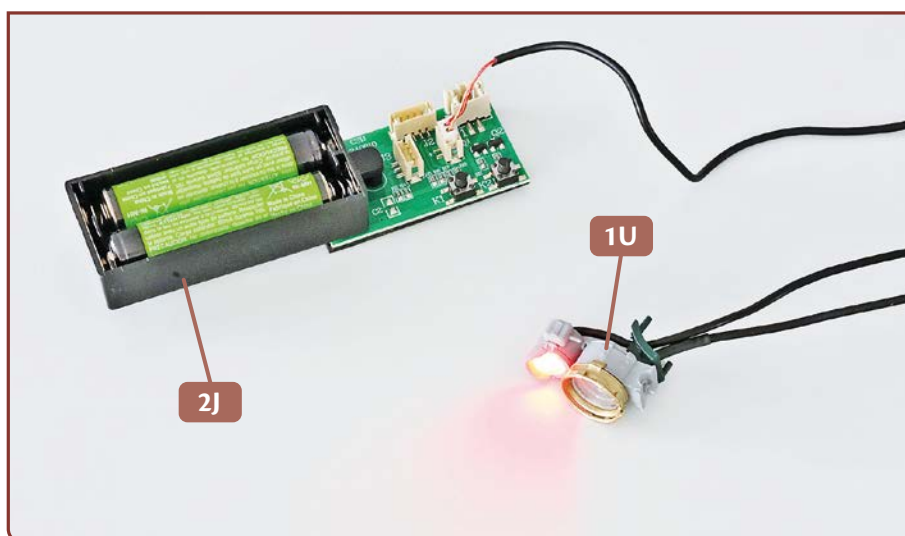
SCHRITT 2 Funktionstest der beiden Stirnleuchten-LEDs



- 1** Legen Sie die Testplatine **2J** bereit und fügen Sie zwei AAA-Batterien in das Batteriefach ein, wie abgebildet. Achten Sie dabei auf deren korrekte Ausrichtung.



- 2** Nehmen Sie die mittlere Stirnleuchte **1U** aus der Ausgabe 1 zur Hand. Verbinden Sie den Stecker vom Kabel des Spitzenlichts mit dem Port der Testplatine **2J**, auf den der Pfeil weist: Das Spitzenlicht leuchtet auf. Trennen Sie anschließend den Stecker wieder vom Port der Platine.



- 3** Wiederholen Sie den Test mit dem Stecker vom Schlusslicht der mittleren Stirnleuchte **1U**, den Sie in denselben Port der Testplatine **2J** einfügen wie zuvor. Das Schlusslicht leuchtet rot auf. Trennen Sie den Stecker wieder vom Port der Platine.

DAS BAUERGBNIS



An der vorderen Schutzhaube haben Sie vorne und links je zwei bewegliche Klappen angebracht. Die beiden LEDs der mittleren Stirnleuchte wurden getestet.