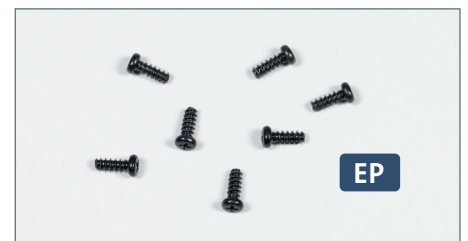
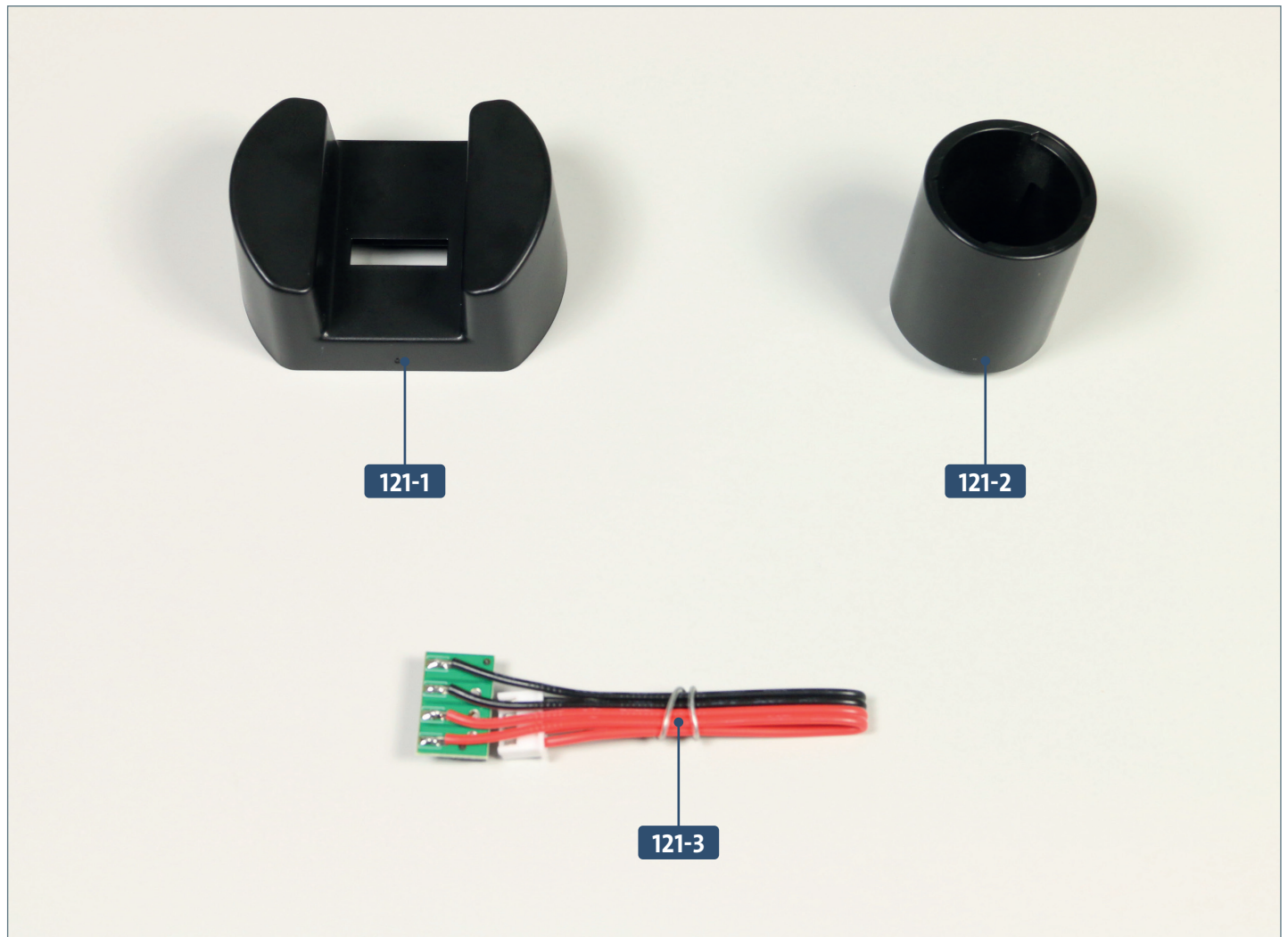




# Der Ständer für das Modell (II)

Der Zusammenbau des Ständers geht weiter mit der hinteren Halterung, die mit dem Kontaktkabel versehen, mit der Trägersäule verbunden und am hinteren Ständerkorpus angebracht wird.



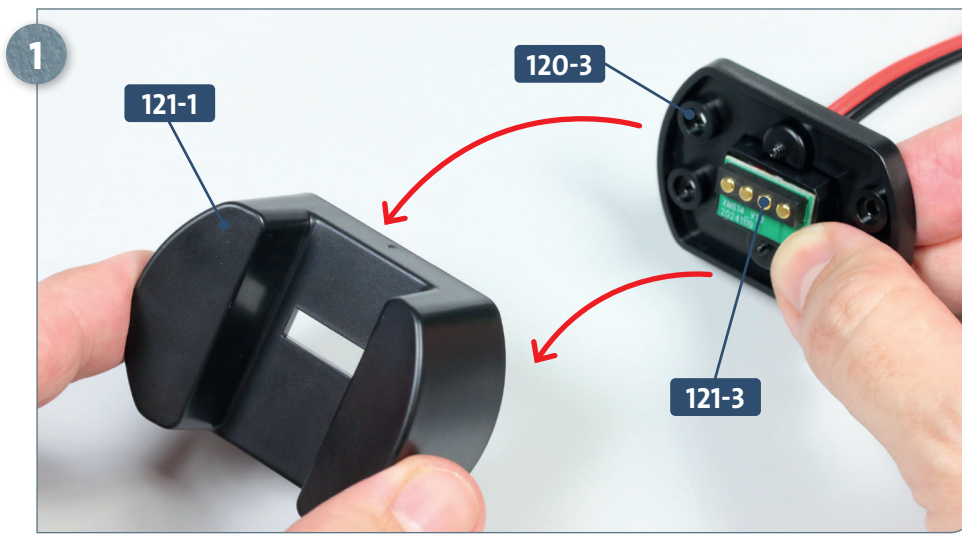
## Ihre Bauteile im Überblick

Teilenummer	Name	Material
121-1	hintere Halterung	ABS
121-2	Trägersäule	ABS
121-3	Kontaktkabel	Elektronikteil

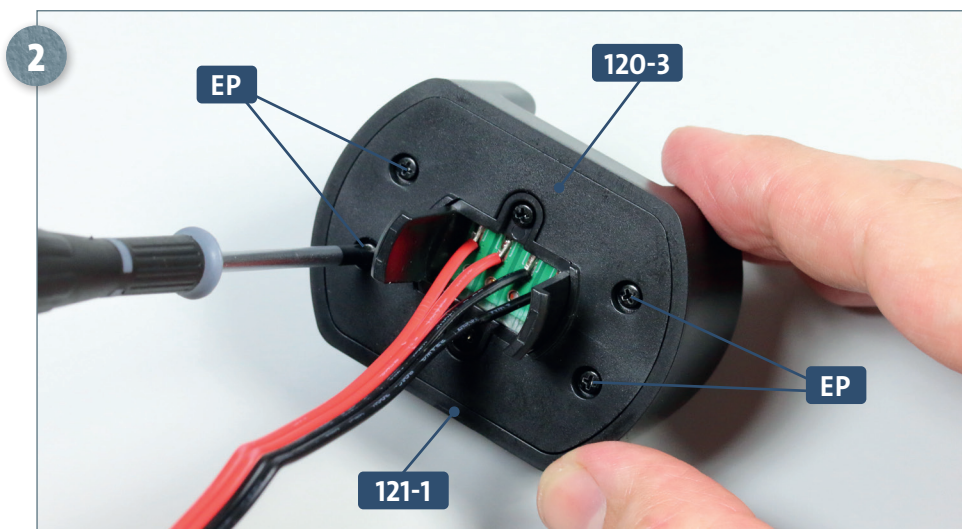
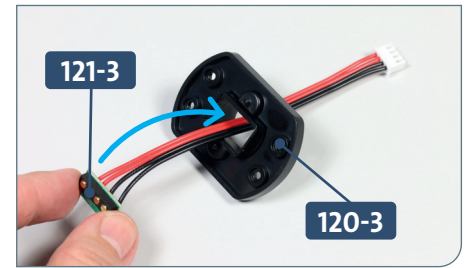
## Schrauben

Typ	Anzahl	Abmessungen
EP	6 + 1	2,3 x 6 mm

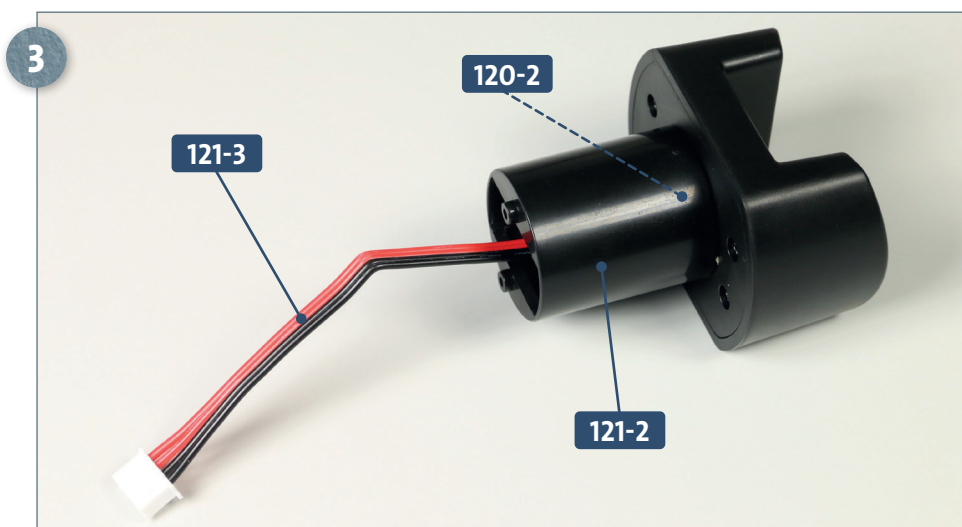
## SCHRITT 1 → Anbringen der Halterung am Ständerkorpus



Nehmen Sie das Kontaktkabel **121-3** und führen Sie es durch die zentrale Öffnung in der Unterseite der Halterung **120-3** (Detailbild). Das Hauptbild zeigt die Endposition des Kontaktkabels **121-3**. Halten Sie das Kabel in Position, während Sie die Unterseite **120-3** von unten auf die Halterung **121-1** setzen, wie angedeutet.



Die Unterseite **120-3** sitzt mit aufgesetztem Kontaktkabel in der Halterung **121-1** und wird an dieser mit vier Schrauben **EP** fixiert.

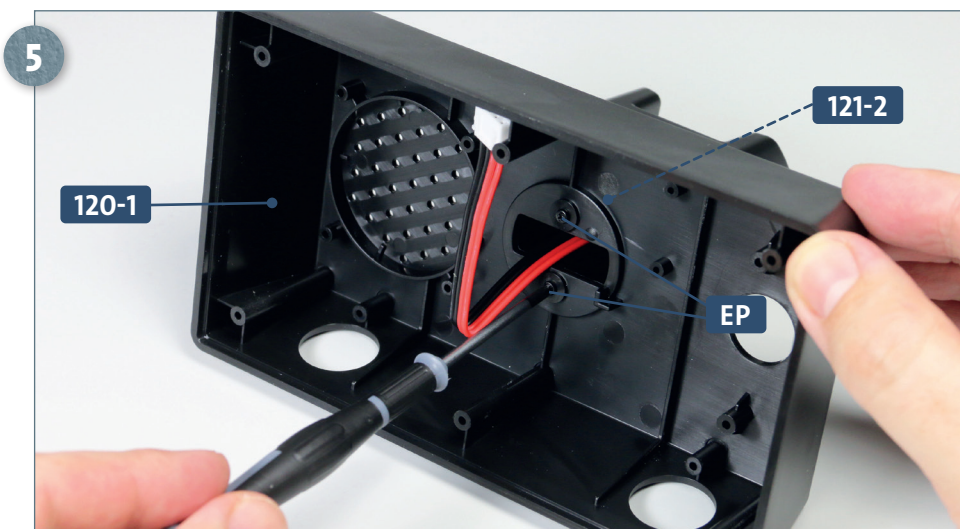


Führen Sie die Trägersäule **121-2** über das freie Ende des Kontaktkabels **121-3** und befestigen Sie die Säule an der Baugruppe, indem Sie sie an den beiden „Armen“ des Verbinders **120-2** einrasten lassen.

## Schritt-für-Schritt-Bauanleitung



Führen Sie das Kontaktkabel **121-3** durch die längliche Öffnung im hinteren Ständerkorpus **120-1** (Detailbild). Platzieren Sie die Trägersäule **121-2** auf dem Ständerkorpus. Achten Sie dabei unbedingt darauf, dass sich die Öffnung für die Kontakte (Pfeil) nicht in der Mitte der Halterung befindet und so ausgerichtet werden muss, wie auf dem Foto abgebildet.



Halten Sie die Baugruppe auf dem hinteren Ständerkorpus in Position und fixieren Sie die Trägersäule **121-2** von unten mit zwei Schrauben **EP** am Korpus **120-1**.

### DAS BAUERGBNIS



Am hinteren Ständerkorpus ist die Halterung mit dem daran befestigten Kontaktkabel angebracht.