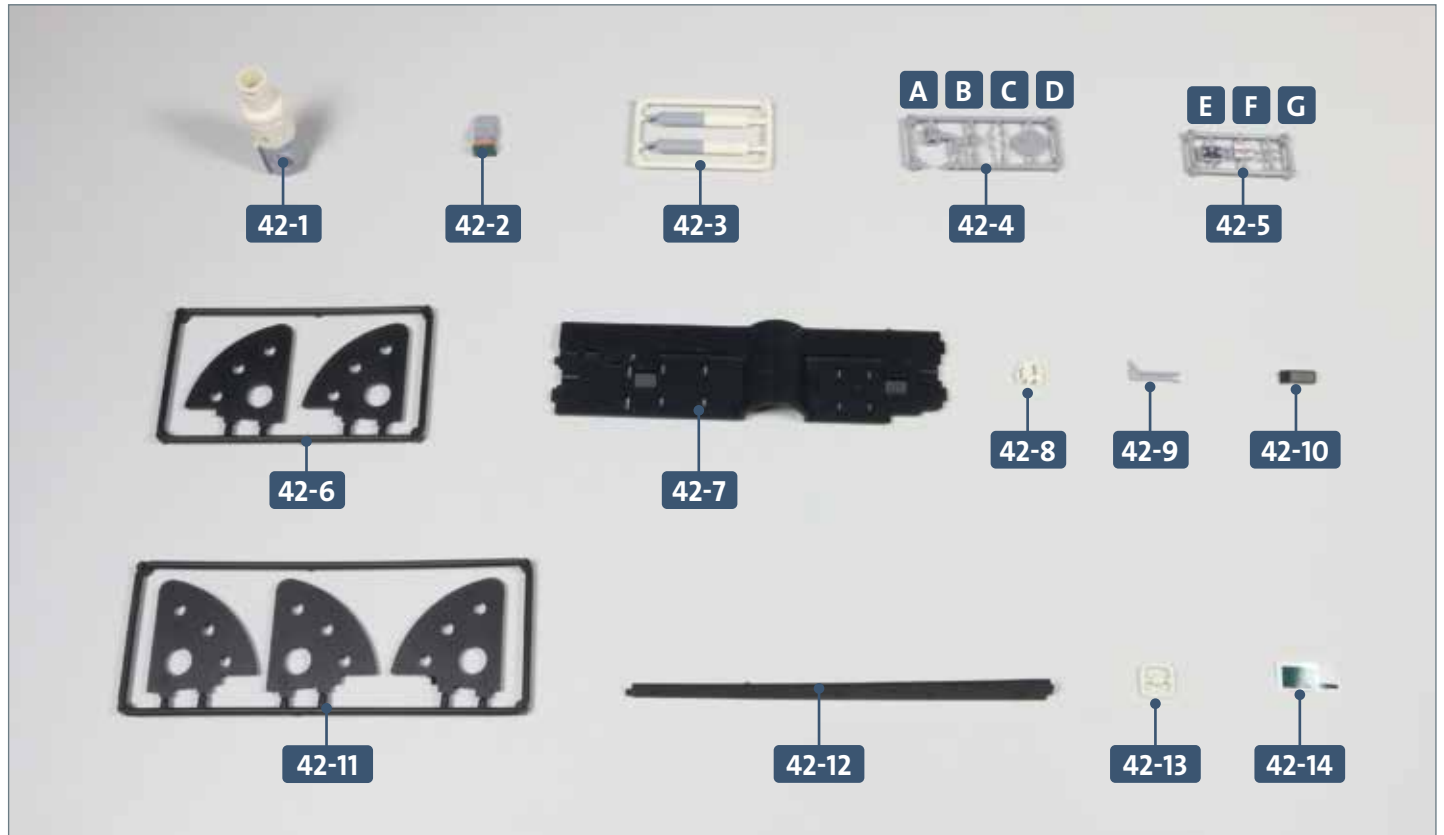




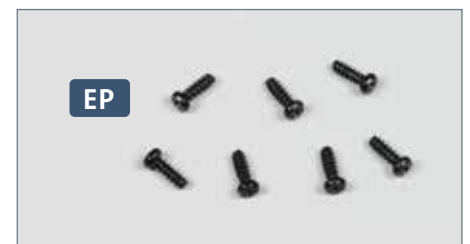
# Der Angriffsehrohrschaft

Die Zentrale wird mit weiteren Bauteilen versehen, darunter der Angriffsehrohrschaft. Die Tauchzelle 3 wird zusammengefügt und mit der Zentrale verbunden. Abschließend erfolgt die Endmontage der dritten offenen Sektion.



## Ihre Bauteile im Überblick

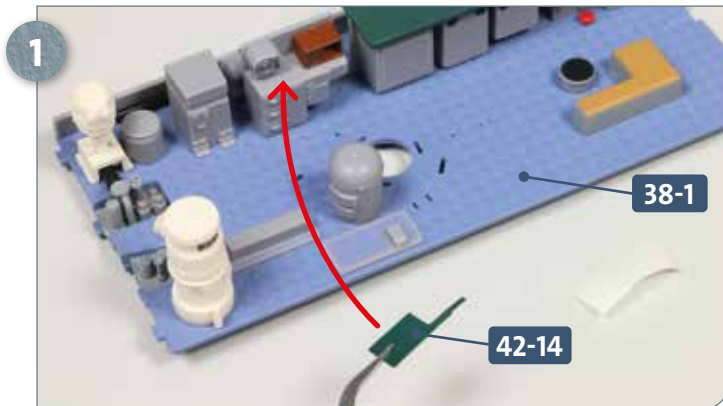
| Teilenummer | Name                                    | Material |
|-------------|---|----------|
| 42-1        | Angriffsehrohrschaft                    | ABS      |
| 42-2        | Pult des Zentralemaats                  | ABS      |
| 42-3        | Anbauteile für den Angriffsehrohrschaft | ABS      |
| 42-4        | Rahmen (A, B, C, D)                     | ABS      |
| 42-5        | Rahmen (E, F, G)                        | ABS      |
| 42-6        | Spanten der Tauchzelle 3                | ABS      |
| 42-7        | Tauchzelle 3                            | ABS      |
| 42-8        | Anbauteil für den Angriffsehrohrschaft  | ABS      |
| 42-9        | Anbauteil für den Angriffsehrohrschaft  | ABS      |
| 42-10       | Heizkörper                              | ABS      |
| 42-11       | Spanten der Tauchzelle 3                | ABS      |
| 42-12       | Abdeckungsleiste                        | ABS      |
| 42-13       | Anbauteil der Zentraledecke             | ABS      |
| 42-14       | Aufkleber                               | –        |



## Schrauben

| Typ | Anzahl | Abmessungen |
|-----|--------|-------------|
| EP  | 6+1    | 2,3 x 6 mm  |

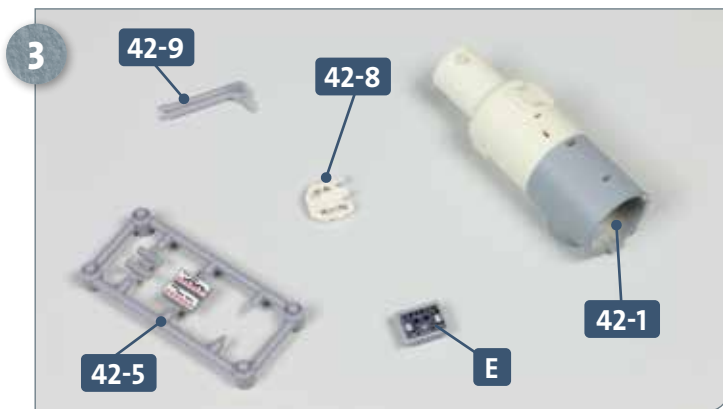
## SCHRITT 1 → Weitere Details für die Zentrale



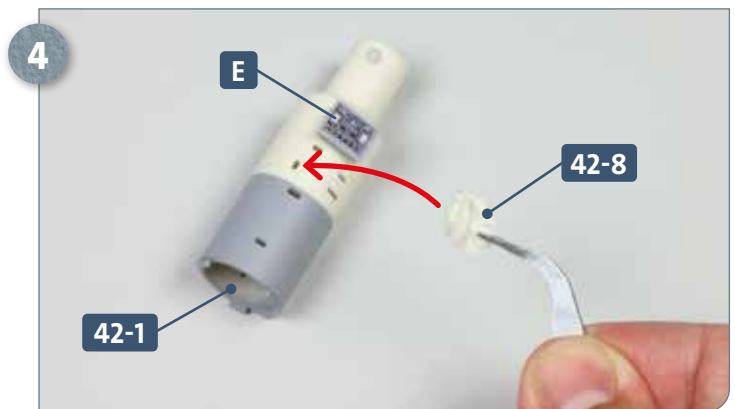
1 Stellen Sie die Zentrale-Baugruppe auf Ihre Arbeitsplatte. Lösen Sie den Aufkleber 42-14 von seinem Trägerpapier und führen Sie ihn zu dem auf dem Zentraleboden 38-1 angebrachten Spind, wie es der Pfeil andeutet.



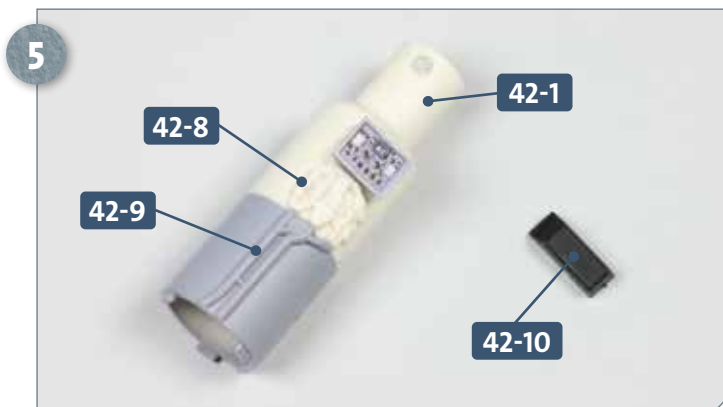
2 Befestigen Sie den Aufkleber 42-14 auf der Deckplatte des Spinds, wie es das Foto zeigt.



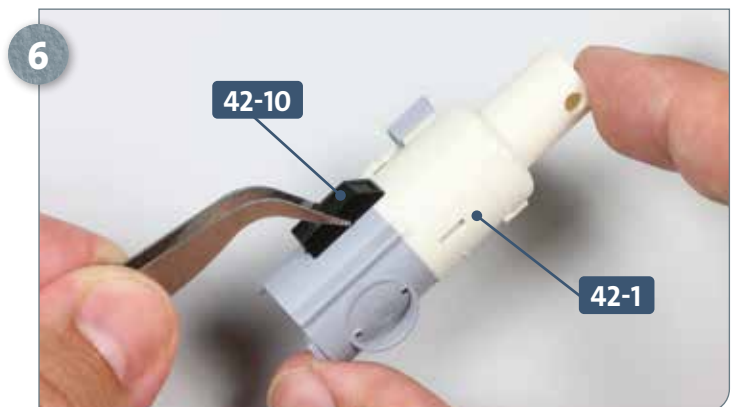
3 Legen Sie den Angriffsehrohrschacht 42-1, die Anbauteile 42-8 und 42-9 sowie den Rahmen 42-5 bereit. Trennen Sie aus dem Rahmen das Teil E heraus.



4 Geben Sie etwas Sekundenkleber auf die beiden Zapfen an der Rückseite von Teil E und kleben Sie es am Angriffsehrohrschacht 42-1 fest. Auch 42-8 wird mit Kleber versehen und zum Angriffsehrohrschacht geführt, wie angedeutet.

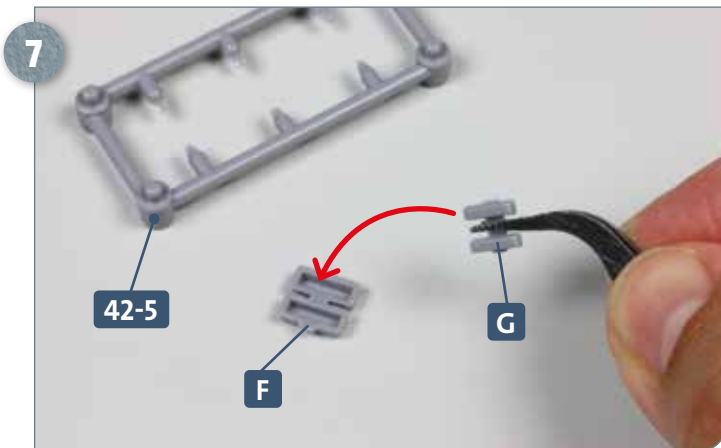


5 Kleben Sie das Anbauteil 42-8 und anschließend das Anbauteil 42-9 am Angriffsehrohrschacht 42-1 fest. Legen Sie den Heizkörper 42-10 bereit.

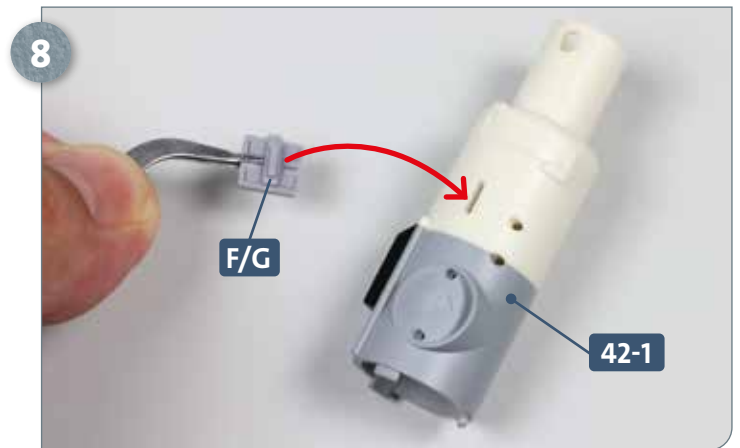


6 Versehen Sie die Zapfen an der Rückseite des Heizkörpers 42-10 mit etwas Sekundenkleber und befestigen Sie das Teil am Angriffsehrohrschacht 42-1, wie es das Foto zeigt.

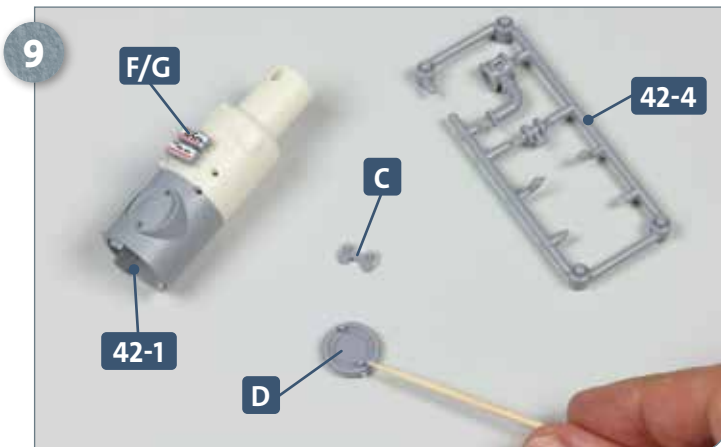
## Schritt-für-Schritt-Bauanleitung



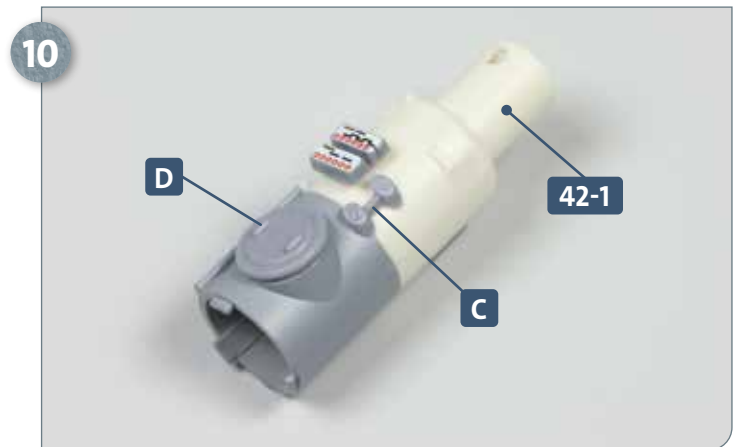
Trennen Sie die beiden Teile **F** und **G** aus dem Rahmen **42-5**.  
Versehen Sie das Teil **G** mit etwas Sekundenkleber und fügen Sie es in die Aussparungen an der Rückseite von **F** ein, wie angedeutet.



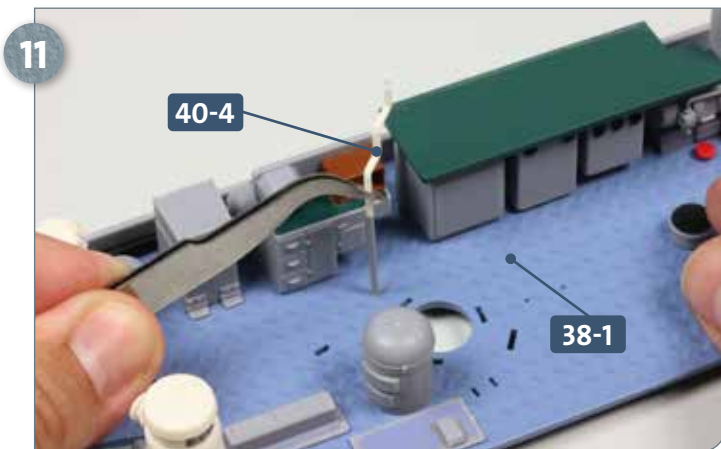
Kleben Sie das Teil **F/G** in dem senkrechten Schlitz am Angriffsehrschacht **42-1** fest, wie es der Pfeil andeutet.



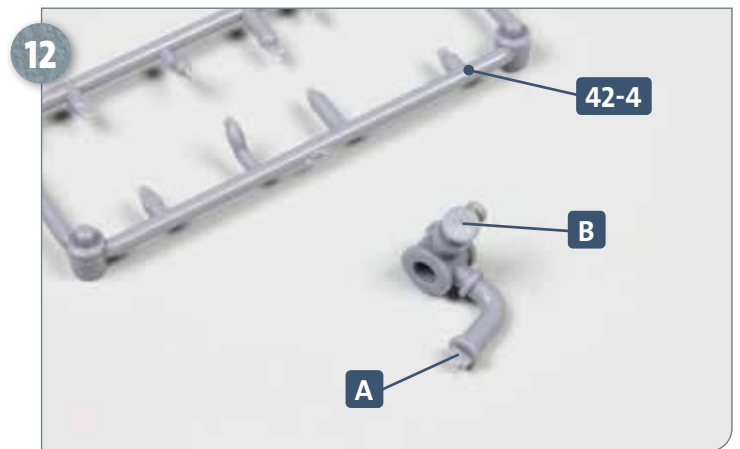
Das Teil **F/G** ist am Angriffsehrschacht **42-1** fixiert. Trennen Sie die Teile **C** und **D** aus dem Rahmen **42-4**. Geben Sie etwas Sekundenkleber auf die Zapfen an der Rückseite von **D**.



Kleben Sie zunächst Teil **D** und dann Teil **C** am Angriffsehrschacht **42-1** fest, wie abgebildet.

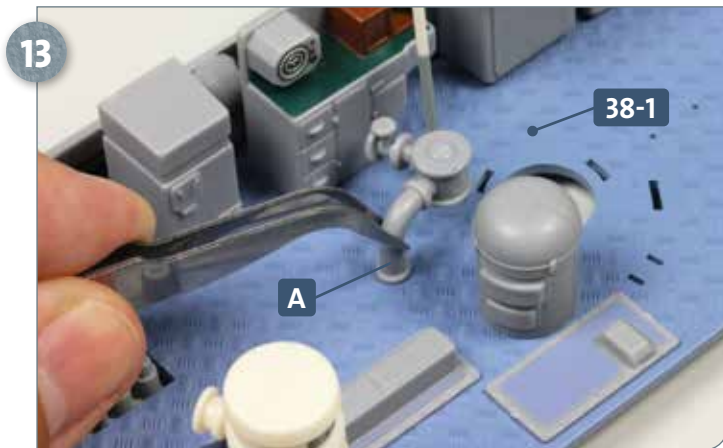


Nehmen Sie die Leitung **40-04** zur Hand und versehen Sie deren unteres Ende mit etwas Sekundenkleber. Fixieren Sie das Teil in der Bohrung des Zentralebodens **38-1**, wie es das Foto zeigt.

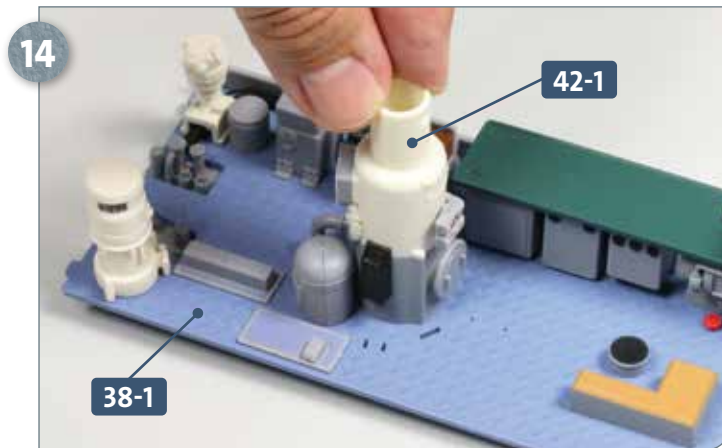


Trennen Sie die Teile **A** und **B** aus dem Rahmen **42-4**. Geben Sie etwas Sekundenkleber auf den Zapfen von **B** und fügen Sie ihn in die Aufnahme von **A** ein.

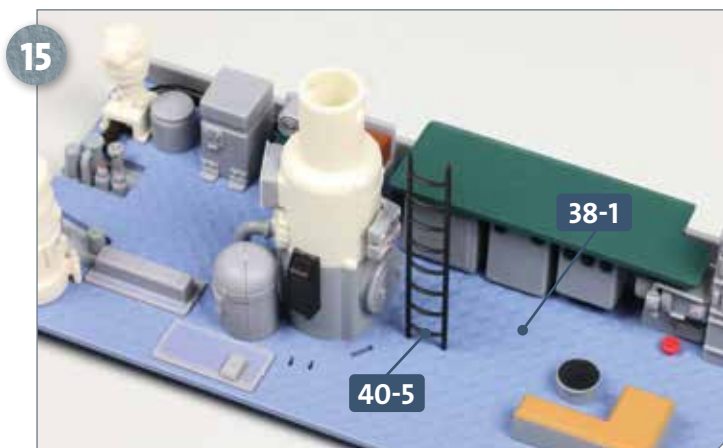




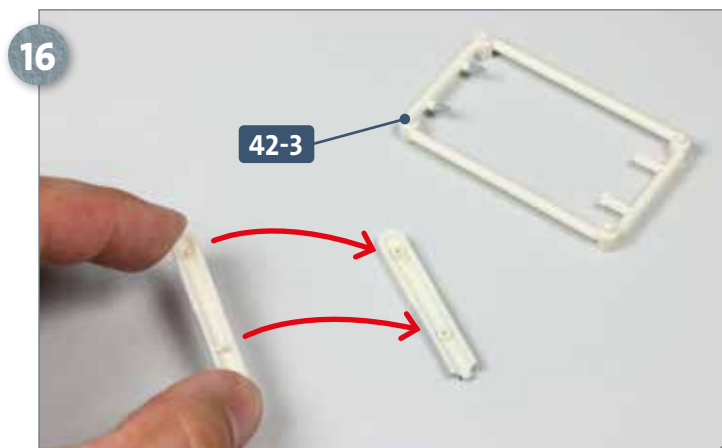
Kleben Sie das Teil **A** in der Bohrung des Zentralebodens **38-1** fest.



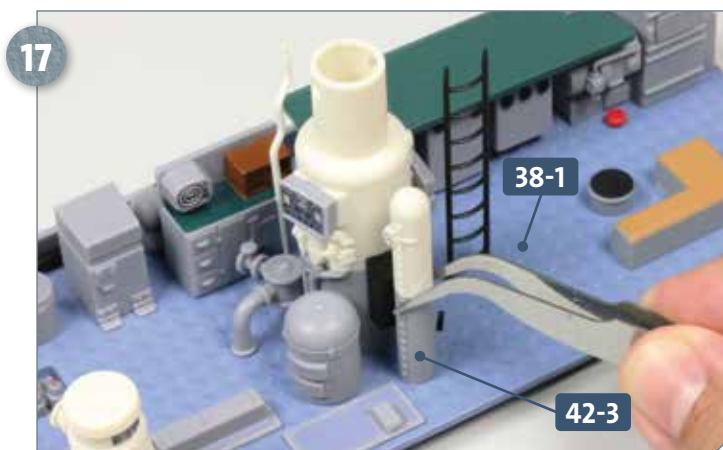
Versehen Sie die drei Zapfen an der Unterseite des Angriffsehrschachts **42-1** mit Sekundenkleber und fügen Sie diese in die Schlitzte im Zentraleboden **38-1** ein.



Nehmen Sie die Leiter **40-05** zur Hand, geben Sie Sekundenkleber auf die Zapfen am einen Ende der beiden Holme und setzen Sie diese in die Bohrungen des Zentralebodens **38-1** ein.



Trennen Sie die beiden Teile aus dem Rahmen **42-3**. Versehen Sie die Zapfen des einen Teils mit etwas Sekundenkleber und fügen Sie die beiden Teile zusammen, wie es die Pfeile andeuten.

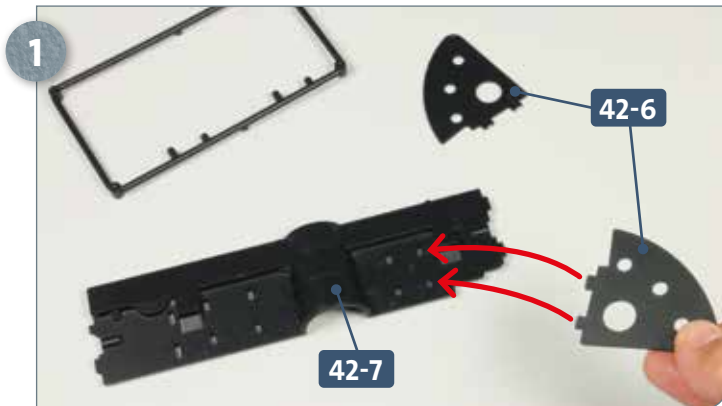


Das aus den beiden Hälften zusammengefügte Teil **42-3** wird neben dem Angriffsehrschacht auf dem Zentraleboden **38-1** festgeklebt, wie abgebildet.

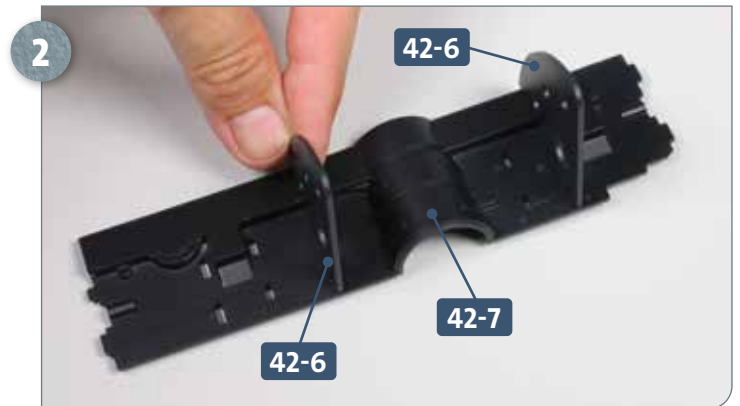


Als Letztes wird das Pult des Zentralemaats **42-2** neben dem Angriffsehrschacht auf dem Zentraleboden **38-1** festgeklebt.

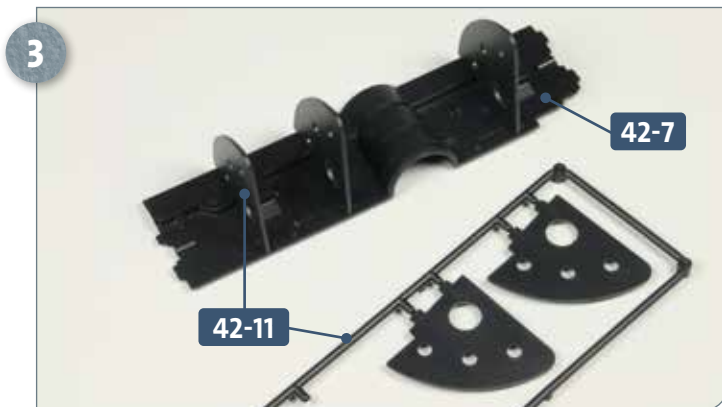
## SCHRITT 2 → Zusammenbau der Tauchzelle 3



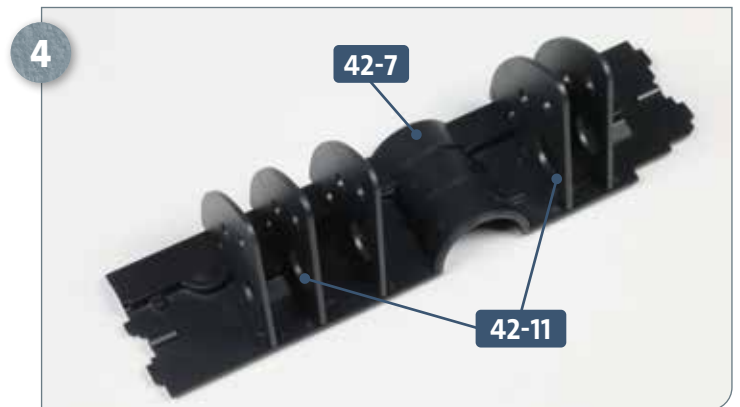
Legen Sie die Tauchzelle **42-7** bereit und trennen Sie die beiden Spanten **42-6** aus dem Rahmen. Der erste Spant **42-6** wird in den Schlitten der Tauchzelle befestigt, auf die die Pfeile weisen.



Der erste Spant **42-6** ist an der Tauchzelle **42-7** befestigt. Der zweite Spant **42-6** wird an der Stelle der Tauchzelle festgeklebt, die das Foto zeigt.

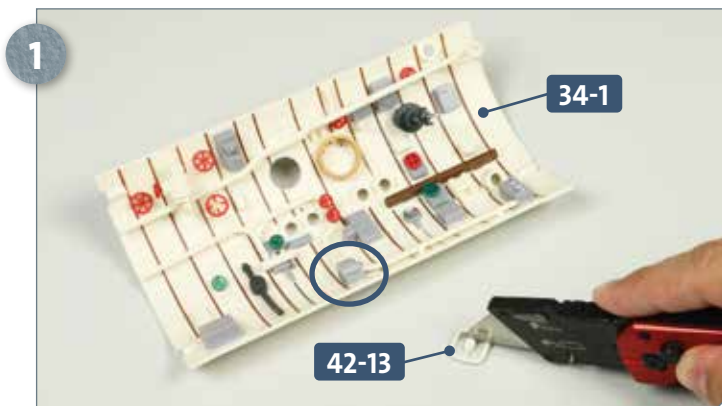


Legen Sie den Rahmen **42-11** bereit. Trennen Sie den ersten Spant heraus und kleben Sie ihn in den äußersten beiden Schlitten der Tauchzelle **42-7** fest, wie abgebildet.

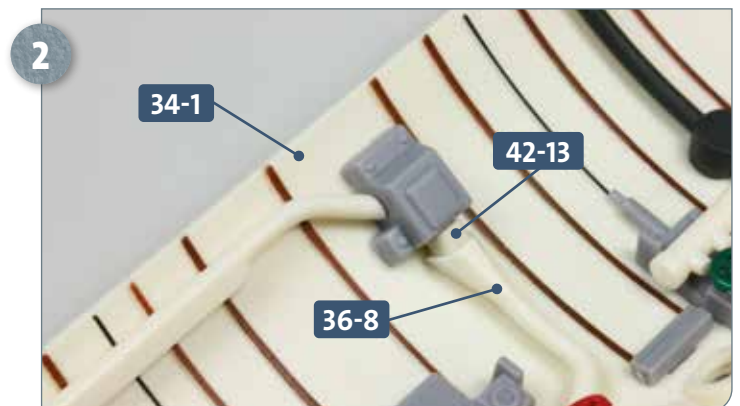


Die beiden übrigen Spanten **42-11** werden in den verbliebenen freien Schlitten der Tauchzelle **42-7** mit Sekundenkleber fixiert.

## SCHRITT 3 → Details für die Zentraledecke

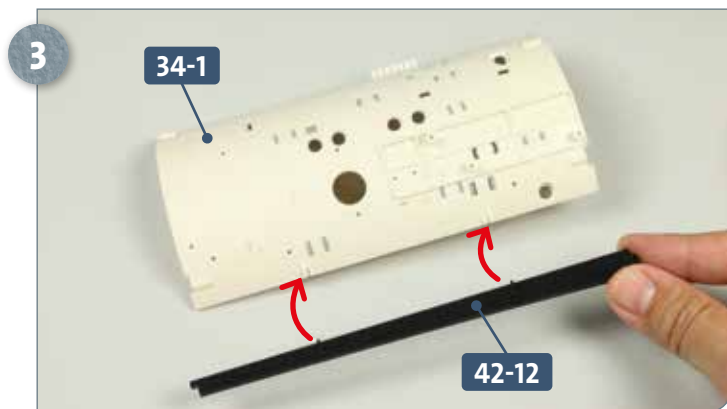


Legen Sie die Zentraledecke **34-1** bereit. Trennen Sie das Anbauteil aus dem Rahmen **42-13**. Der blaue Kreis zeigt an, in welchem Bereich der Zentraledecke das Teil montiert werden soll.

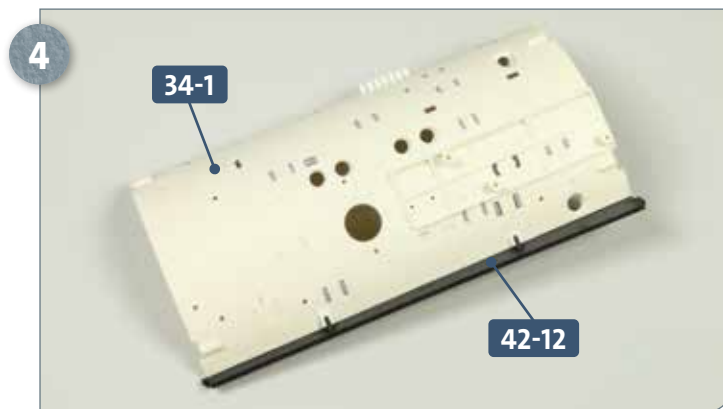


Drehen Sie die Zentraledecke um, geben Sie Sekundenkleber auf den Zapfen von **42-13** und fügen Sie diesen in die Öffnung am Ende der Leitung **36-8** ein. Heben Sie das Leitungsende dazu etwas von der Zentraledecke **34-1** ab.





Stellen Sie die Zentraledecke **34-1** auf den Kopf. Nehmen Sie die Abdeckungsleiste **42-12**, geben Sie etwas Klebstoff auf deren zwei Zapfen und führen Sie diese zu den Aufnahmen an der Decke.

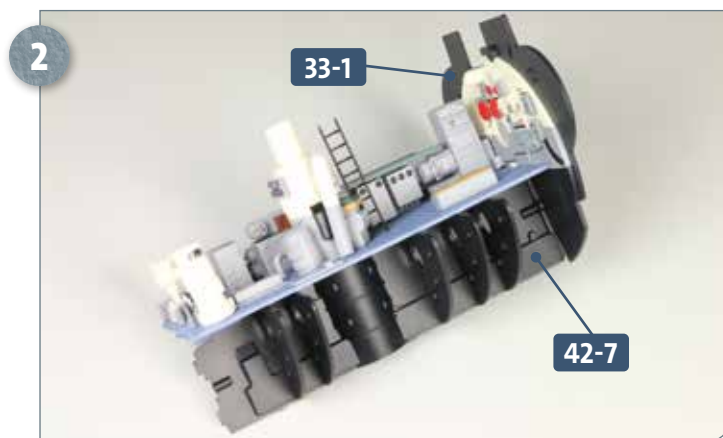


Die Abdeckungsleiste **42-12** ist an der Zentraledecke **34-1** fixiert.

### SCHRITT 4 → Endmontage der dritten Sektion



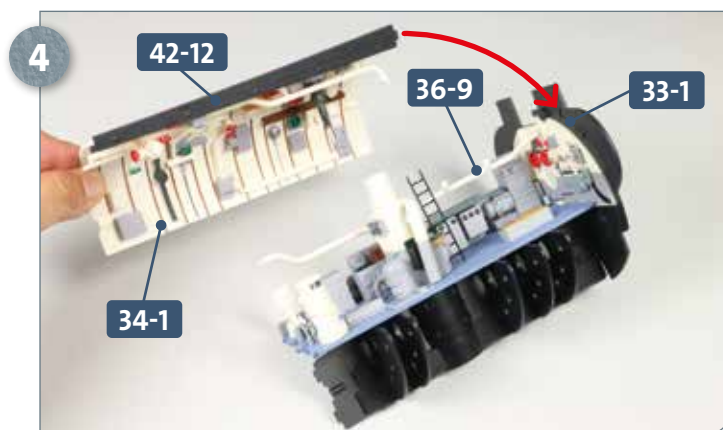
Geben Sie etwas Sekundenkleber auf die beiden Zapfen an der Vorderseite des Zentralebodens **38-1** und fügen Sie diese in die Schlitzte des vorderen Zentraleschotts **33-1** ein.



Die beiden Zapfen an der Vorderseite der Tauchzelle **42-7** werden ebenfalls mit etwas Sekundenkleber versehen und in die unteren Schlitzte des vorderen Zentraleschotts **33-1** eingesetzt.

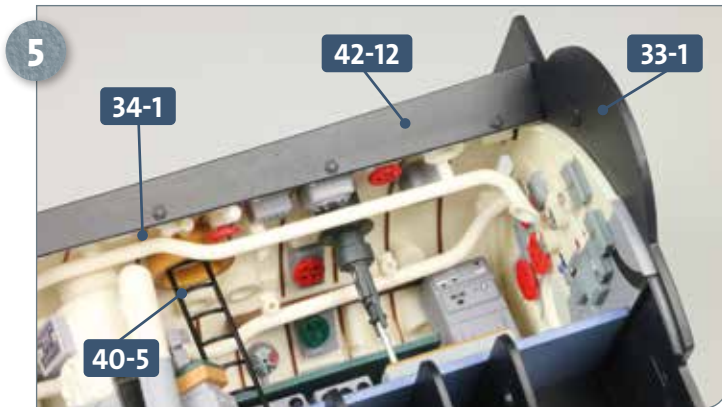


Fixieren Sie die Tauchzelle **42-7** am vorderen Zentraleschott **33-1**, indem Sie von vorne eine Schraube **EP** eindrehen, wie abgebildet.

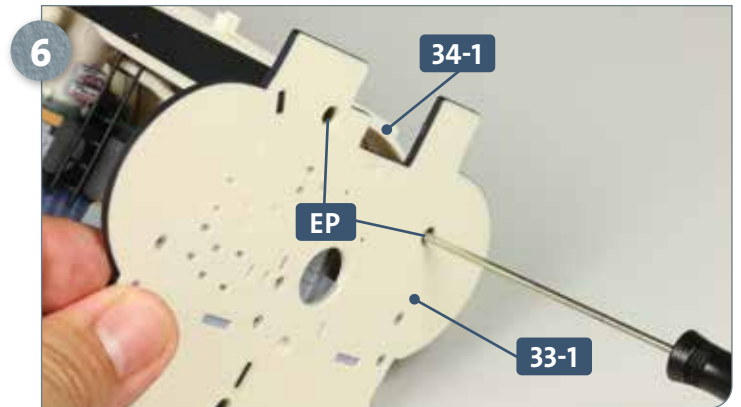


Nehmen Sie die Leitung **36-9**, versehen Sie den Zapfen an deren vorderen Ende mit Sekundenkleber und fügen Sie ihn in die Aufnahme am vorderen Zentraleschott **33-1** ein. Führen Sie die Zentraledecke **34-1** heran. Fügen Sie den mit Sekundenkleber versehenen Zapfen der Leiste **42-12** in den Schlitz von **33-1** ein (Pfeil).

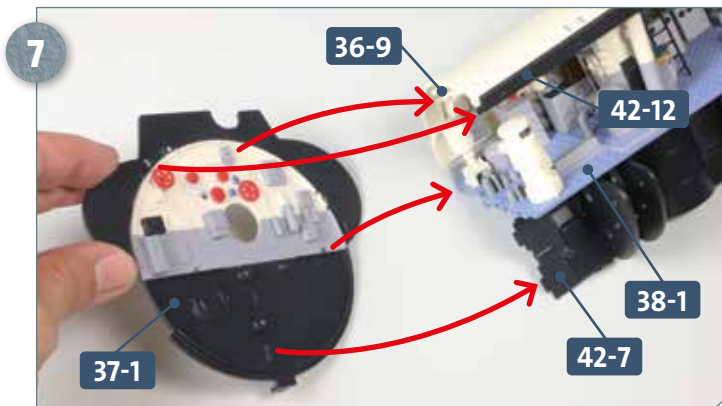
## Schritt-für-Schritt-Bauanleitung



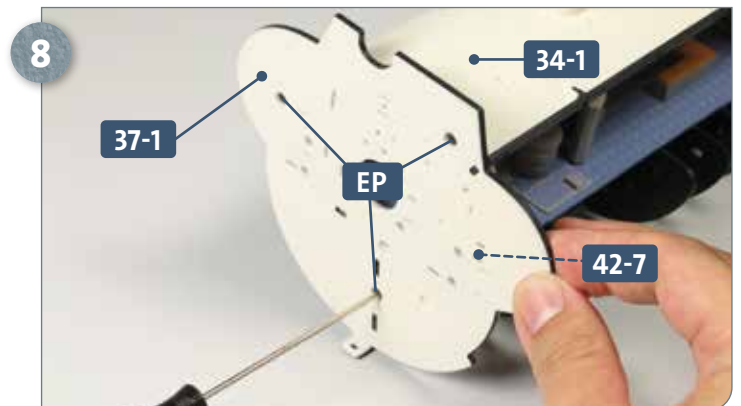
Die Zentraledecke 34-1 ist aufgesetzt; die oberen Holmenden der Leiter 40-5 sitzen in den Aufnahmen der Decke; der Zapfen der Leiste 42-12 befindet sich im Schlitz des Schotts 33-1.



Von außen wird die Zentraledecke 34-1 mit zwei weiteren Schrauben EP am vorderen Zentraleschott 33-1 befestigt.



Wechsel ans andere Ende der Zentrale: Die Schlitzte am achteren Zentraleschott 37-1 sollen die mit Kleber versehenen Zapfen der Leitung 36-9, der Leiste 42-12, des Zentralebodens 38-1 sowie der Tauchzelle 42-7 aufnehmen, wie es die Pfeile andeuten.



Von außen wird das achtere Zentraleschott 37-1 mit drei Schrauben EP an der Zentraledecke 34-1 und an der Tauchzelle 42-7 befestigt, wie abgebildet.

## DAS BAUERGBNIS



Die dritte Abteilung des Innenausbaus ist zusammengefügt: Decke, Boden, Schotten und Tauchzelle sind zu einer Baugruppe geworden.