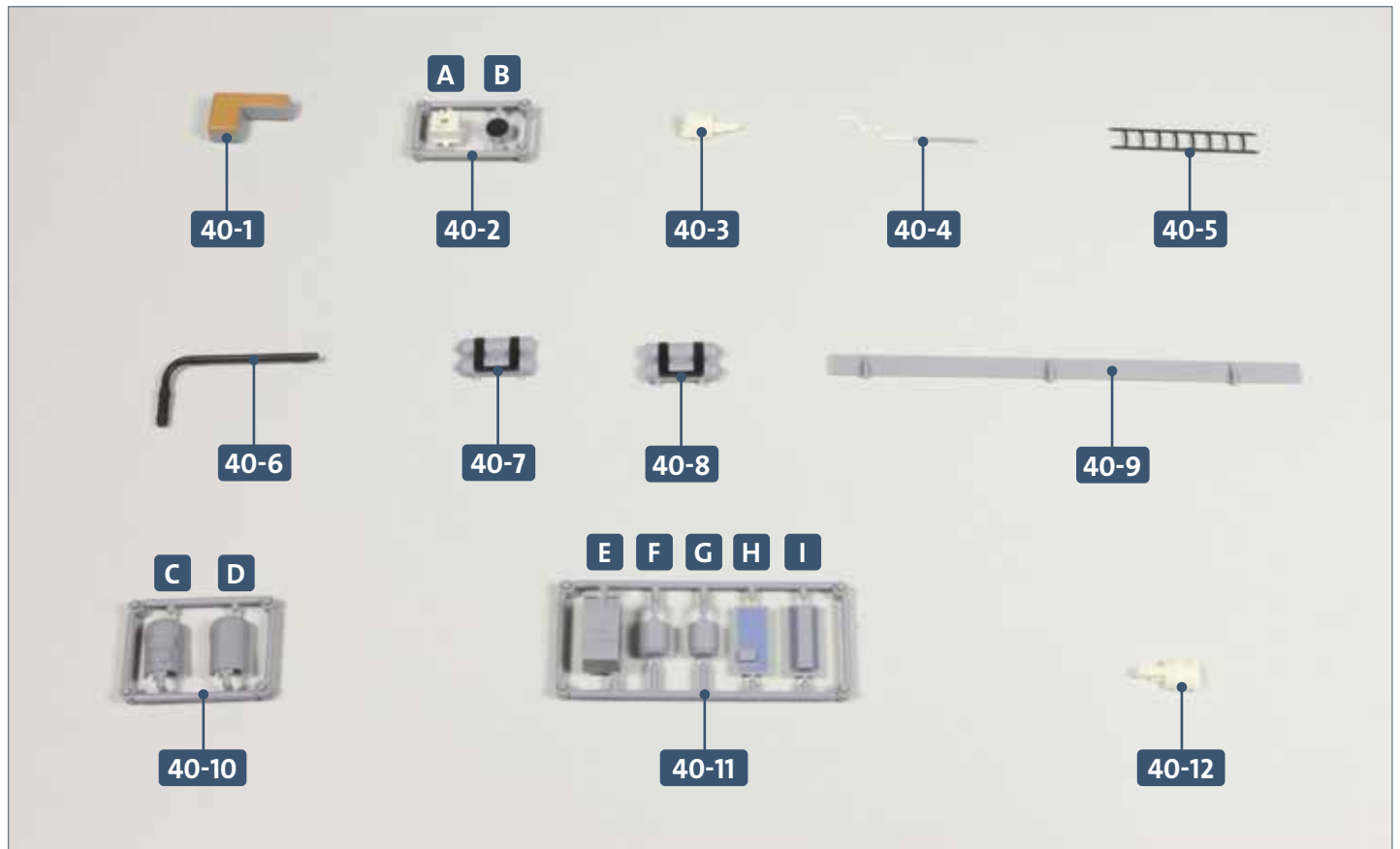




Die Hilfslenzpumpe

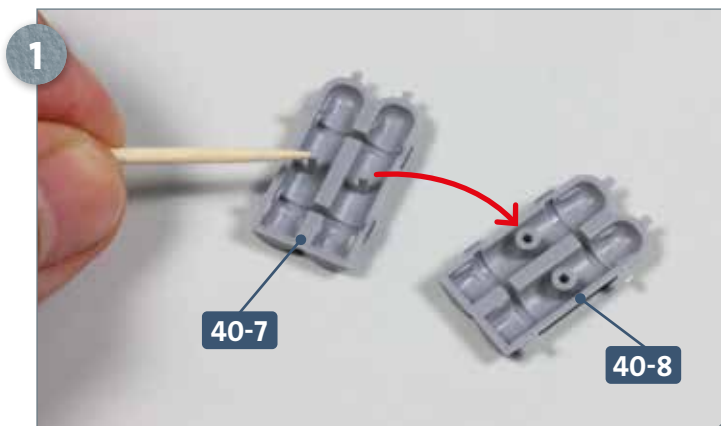
In der Zentrale werden diverse weitere Bauteile angebracht: unter anderen die Hilfslenzpumpe, der Frischwassererzeuger, der Mutter-Kreisellkompass, Druckluftflaschen, eine Leiter und der Zentralesehrohrschacht.



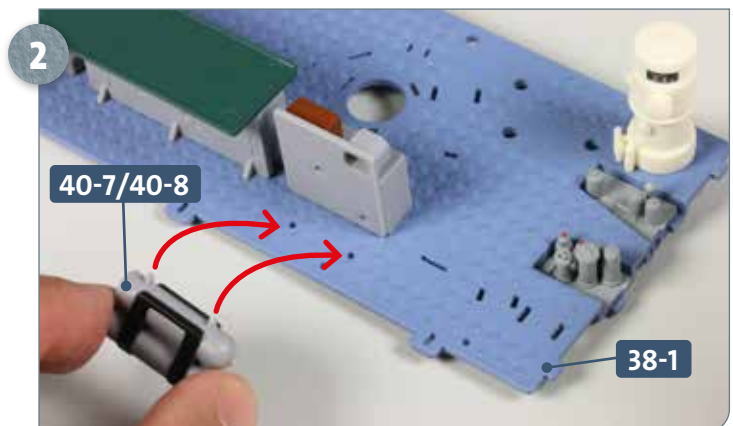
Ihre Bauteile im Überblick

Teilenummer	Name	Material
40-1	Sitzbank für Rudergänger	ABS
40-2	Rahmen mit Basis der Hilfslenzpumpe und Zentralesehrohrschacht (A, B)	ABS
40-3	Hilfslenzpumpe (Vorderseite)	ABS
40-4	Leitung	ABS
40-5	Leiter	ABS
40-6	Druckleitung	ABS
40-7	Druckluftflaschen	ABS
40-8	Druckluftflaschen	ABS
40-9	Begrenzer	ABS
40-10	Rahmen mit Mutter-Kreisellkompass (C, D)	ABS
40-11	Rahmen mit Frischwassererzeuger (E, F, G, H, I)	ABS
40-12	Hilfslenzpumpe (Rückseite)	ABS

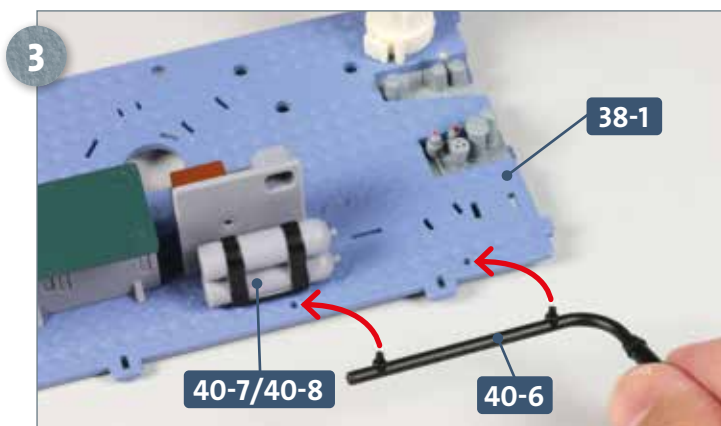
SCHRITT 1 → Einbau weiterer Baugruppen für die Zentrale



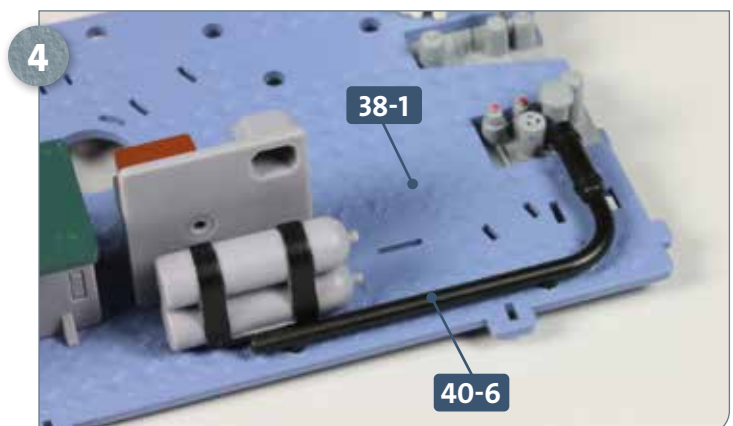
Legen Sie die beiden Hälften der Druckluftflaschen **40-7** und **40-8** bereit. Versehen Sie die Zapfen von **40-7** mit etwas Sekundenkleber und fügen Sie diese in die Aufnahmen von **40-8** ein, wie es der Pfeil andeutet.



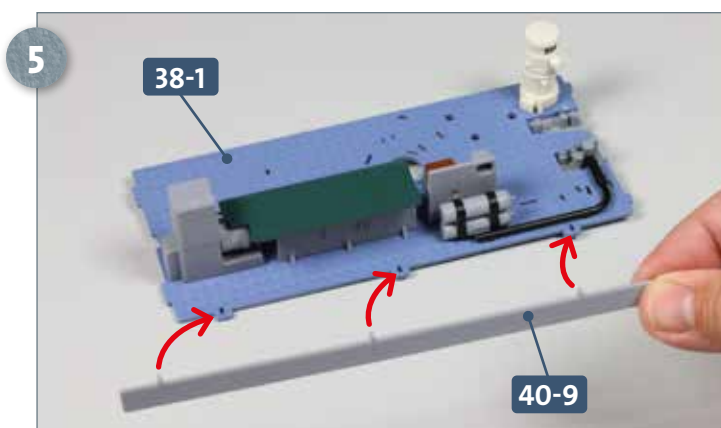
Nun versehen Sie die beiden äußeren Zapfen der zusammengesetzten Druckluftflaschen **40-7/40-8** mit etwas Sekundenkleber und fügen Sie diese in die Löcher der Bodenplatte der Zentrale **38-1** ein, auf die die zwei Pfeile weisen.



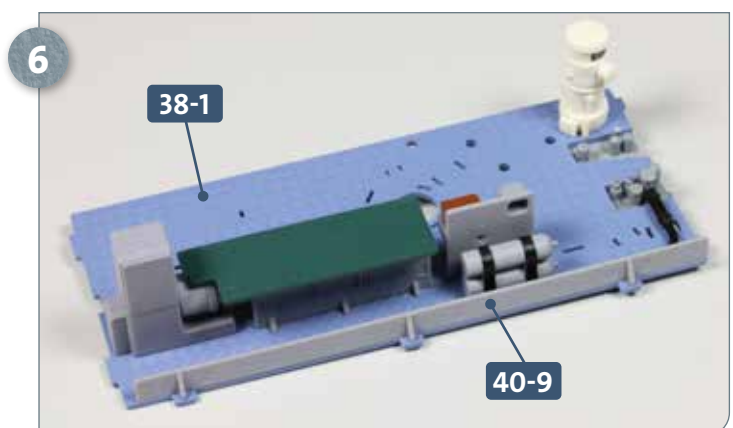
Die Druckluftflaschen **40-7/40-8** sind auf der Bodenplatte **38-1** montiert. Geben Sie etwas Sekundenkleber auf die zwei Zapfen der Druckleitung **40-6** und fügen Sie diese in die Löcher der Bodenplatte ein, auf die die beiden Pfeile weisen.



Die Druckleitung **40-6** ist an der Bodenplatte **38-1** festgeklebt.

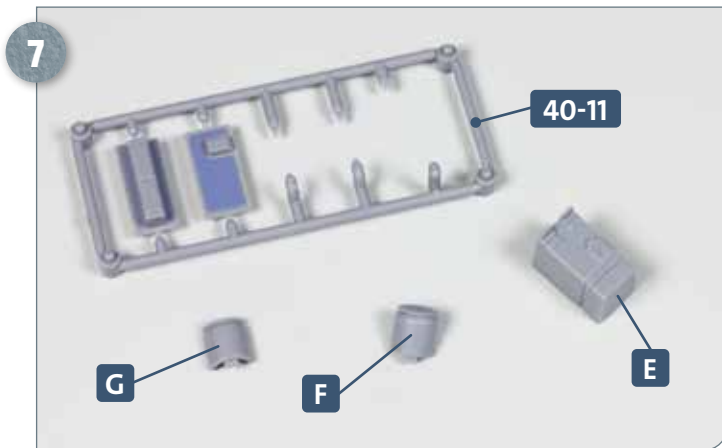


Geben Sie etwas Klebstoff auf die drei Zapfen des Begrenzers **40-9** und führen Sie diese zu den Aufnahmen entlang der Hinterkante der Bodenplatte **38-1**, wie angedeutet.

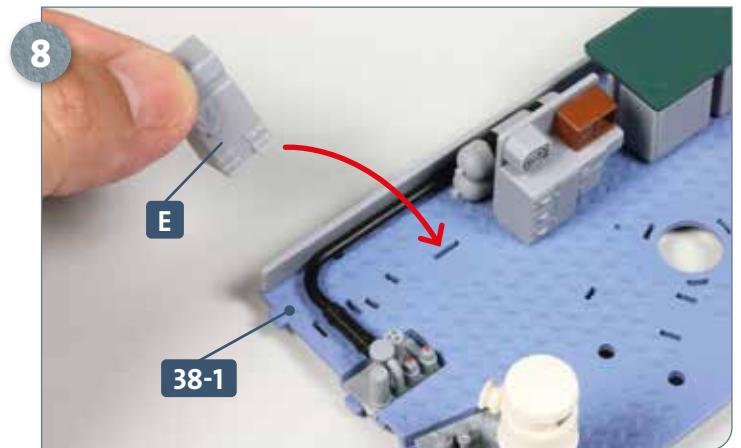


Der Begrenzer **40-9** ist an der Bodenplatte **38-1** festgeklebt.

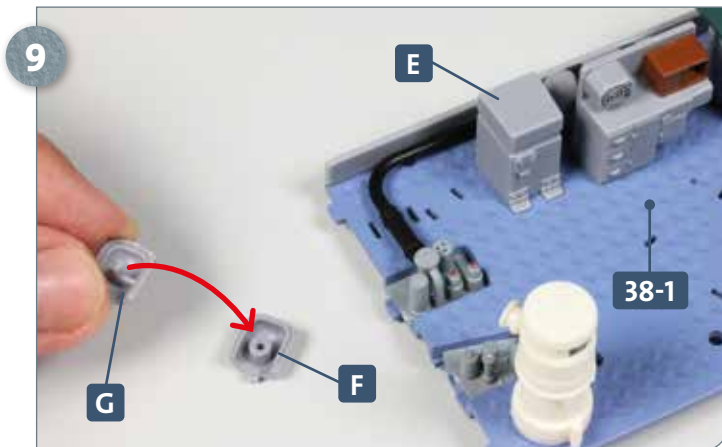
Schritt-für-Schritt-Bauanleitung



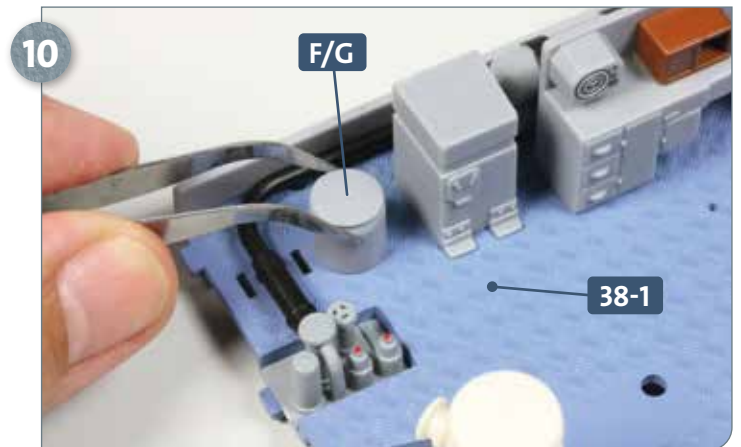
Legen Sie den Rahmen 40-11 bereit und trennen Sie aus diesem die Teile E, F und G heraus. Glätten Sie an den Teilen gegebenenfalls Überreste der Verbindungsstege zum Rahmen.



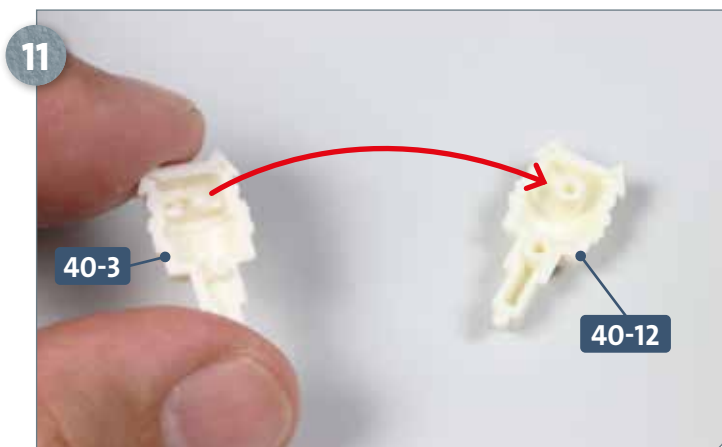
Geben Sie etwas Sekundenkleber auf den Zapfen an der Unterseite von Teil E und fügen Sie diesen in den Schlitz der Bodenplatte 38-1 ein, auf den der Pfeil weist.



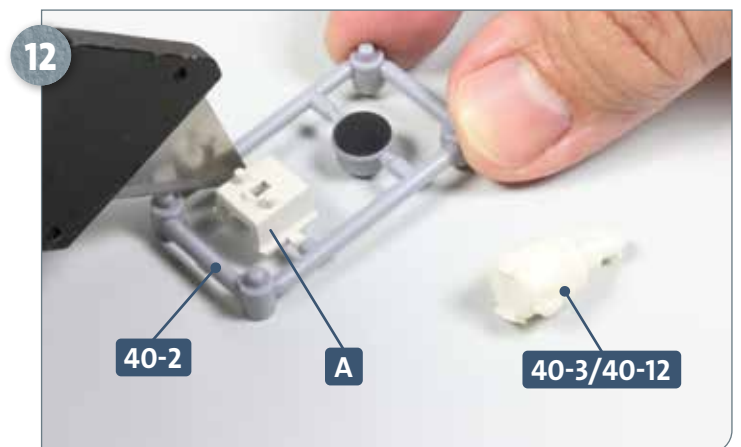
Teil E ist an der Bodenplatte 38-1 fixiert. Geben Sie etwas Sekundenkleber auf den Zapfen an der Innenseite von Teil G und fügen Sie das Teil mit Teil F zusammen, wie angedeutet.



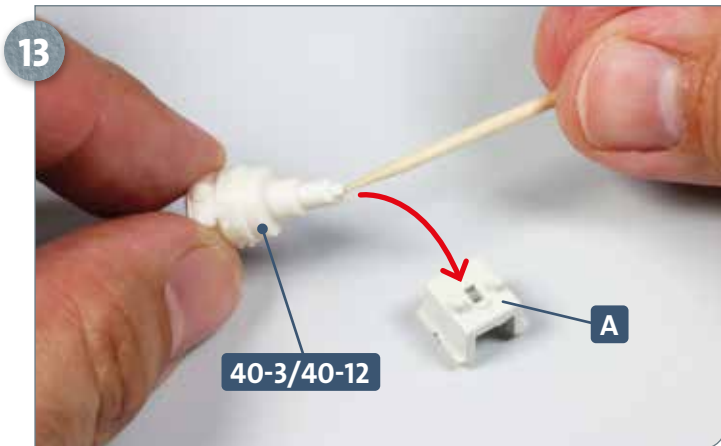
Versehen Sie die beiden Zapfen an der Unterseite von F/G mit etwas Sekundenkleber und fügen Sie die Zapfen in die Schlitzze der Bodenplatte 38-1 ein, wie abgebildet.



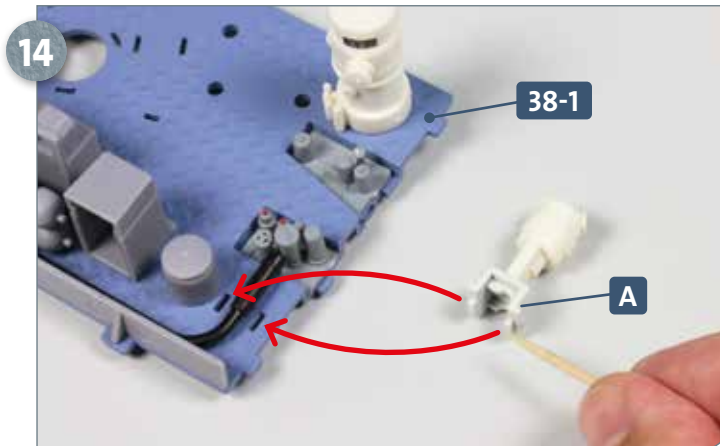
Nun wird die Hilfszelpumpe aus den beiden Hälften 40-3 und 40-12 zusammengefügt. Geben Sie dazu etwas Sekundenkleber auf die Kontaktflächen der Teile.



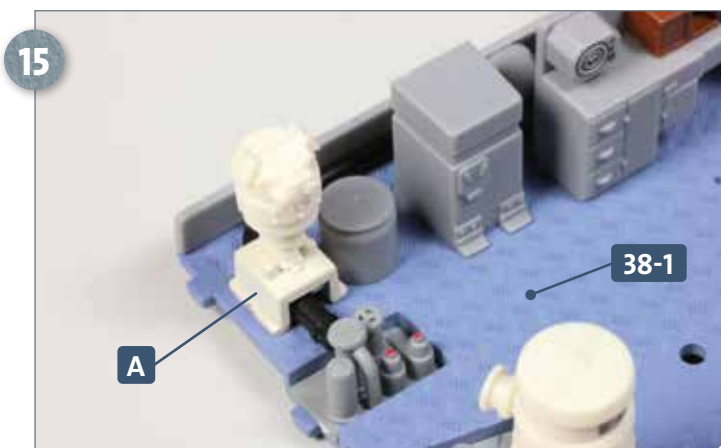
Die Hilfszelpumpe 40-3/40-12 ist zusammengefügt. Trennen Sie die Basis der Hilfszelpumpe A aus dem Rahmen 40-2 heraus.



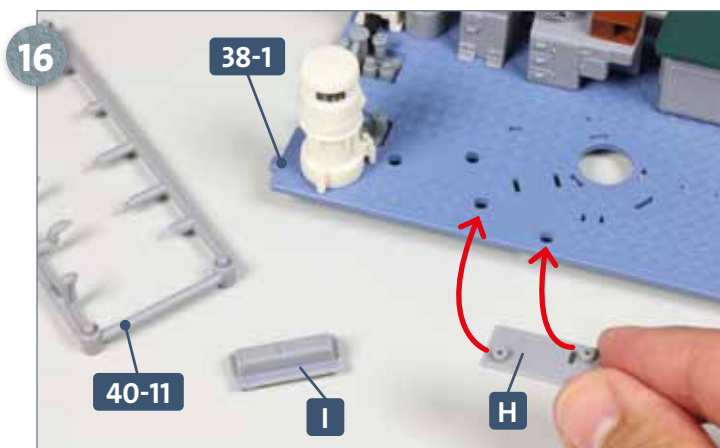
13 Versehen Sie den Zapfen der Hilfslenzpumpe **40-3/40-12** mit etwas Sekundenkleber und fügen Sie diesen in die Öffnung der Basis **A** ein, wie es der Pfeil andeutet.



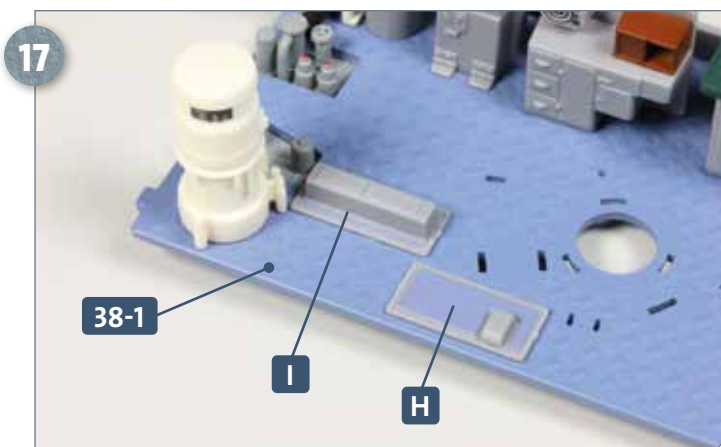
14 Geben Sie etwas Sekundenkleber auf die beiden Zapfen der Basis **A**. Diese werden in die Schlitze der Bodenplatte **38-1** eingefügt, auf die die beiden Pfeilspitzen weisen.



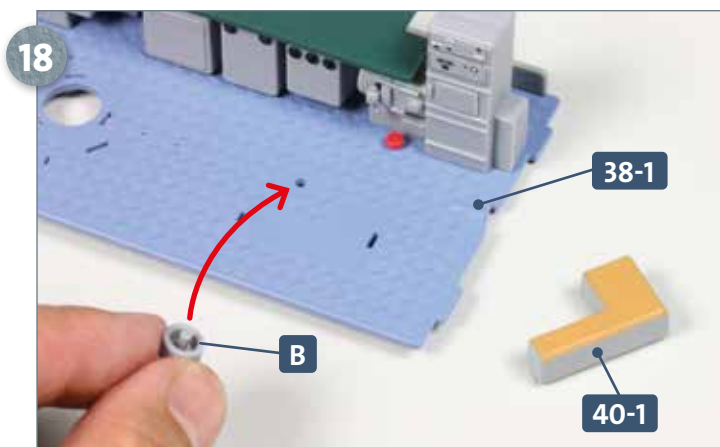
15 Die Basis **A** ist an der Bodenplatte **38-1** fixiert: Achten Sie dabei auf die Ausrichtung der Hilfslenzpumpe.



16 Trennen Sie die Teile **H** und **I** aus dem Rahmen **40-11**. Versehen Sie die beiden Zapfen an der Unterseite von **H** mit etwas Sekundenkleber und fügen Sie diese in die Löcher der Bodenplatte **38-1** ein, auf die die beiden Pfeile weisen.

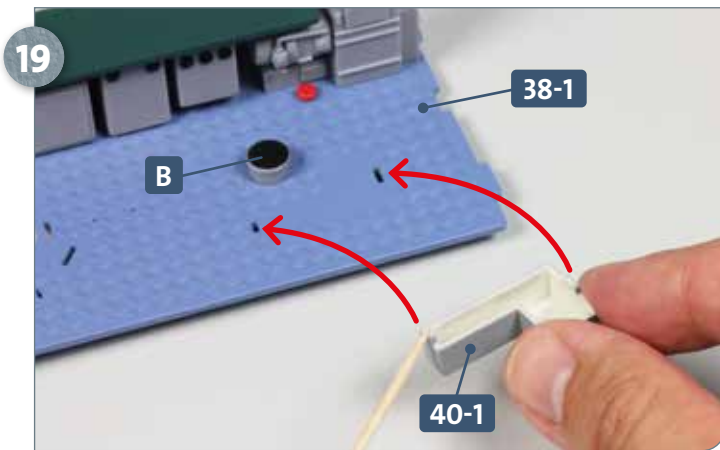


17 Neben dem Teil **H** wird das Teil **I** an der Bodenplatte **38-1** festgeklebt: Geben Sie zuvor etwas Sekundenkleber auf dessen Zapfen.

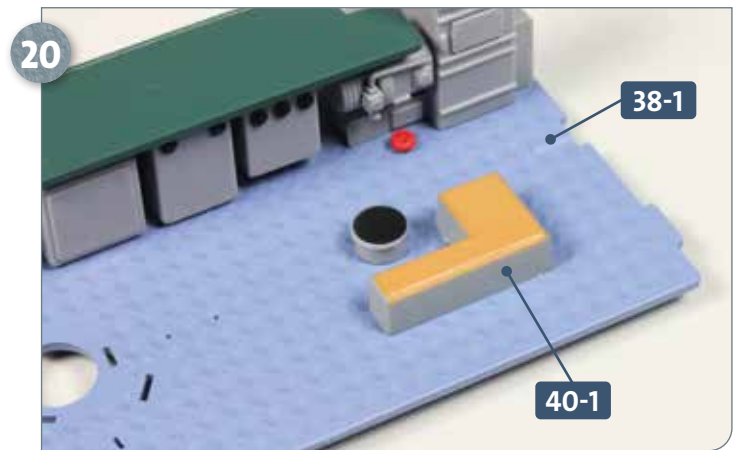


18 Legen Sie die Sitzbank für den Rudergänger **40-1** bereit. Trennen Sie den Zentralesehrschacht **B** aus dem Rahmen **40-2** und kleben Sie ihn in dem Loch der Bodenplatte fest, auf das der Pfeil weist.

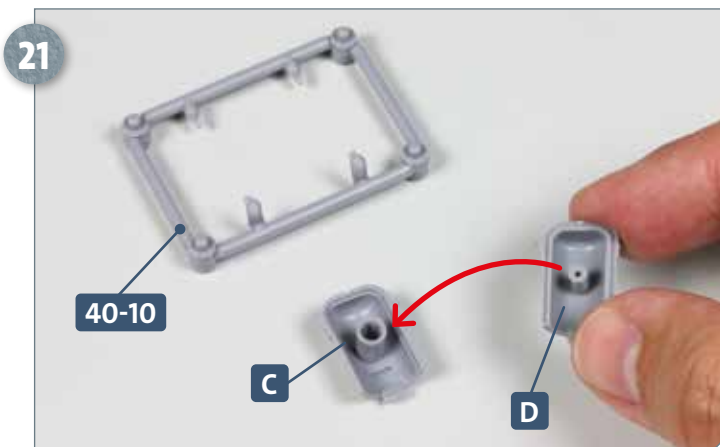
Schritt-für-Schritt-Bauanleitung



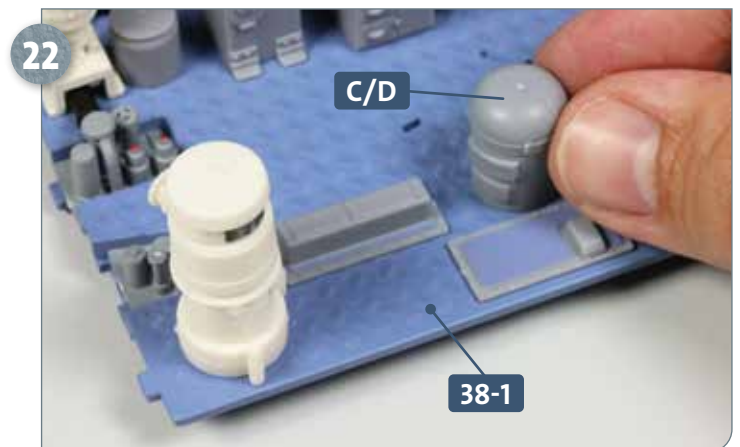
Der Zentralesehrohrschacht **B** ist an der Bodenplatte **38-1** fixiert. Geben Sie Sekundenkleber auf die Zapfen an der Unterseite der Sitzbank **40-1** und führen Sie diese zur Bodenplatte, wie angedeutet.



Die Sitzbank für den Rudergänger **40-1** ist an der Bodenplatte **38-1** festgeklebt.

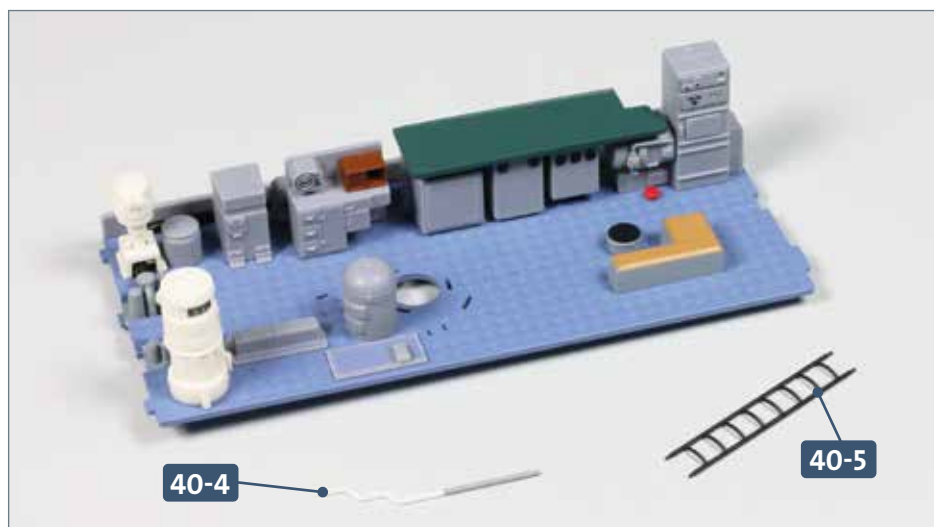


Trennen Sie die beiden Hälften des Mutter-Kreiselkompasses **C** und **D** aus dem Rahmen **40-10**. Kleben Sie die beiden Teile zusammen, wie es der Pfeil andeutet.



Versehen Sie die beiden Zapfen des Mutter-Kreiselkompasses **C/D** mit etwas Sekundenkleber und fixieren Sie diese in den entsprechenden Schlitzen der Bodenplatte **38-1**, wie abgebildet.

DAS BAUERGBNIS



Die Zentrale des U-Boots nimmt allmählich Gestalt an: Diverse Baugruppen wurden auf der Bodenplatte montiert. Die Leitung **40-4** und die Leiter **40-5** werden erst mit der übernächsten Bauanleitung benötigt.