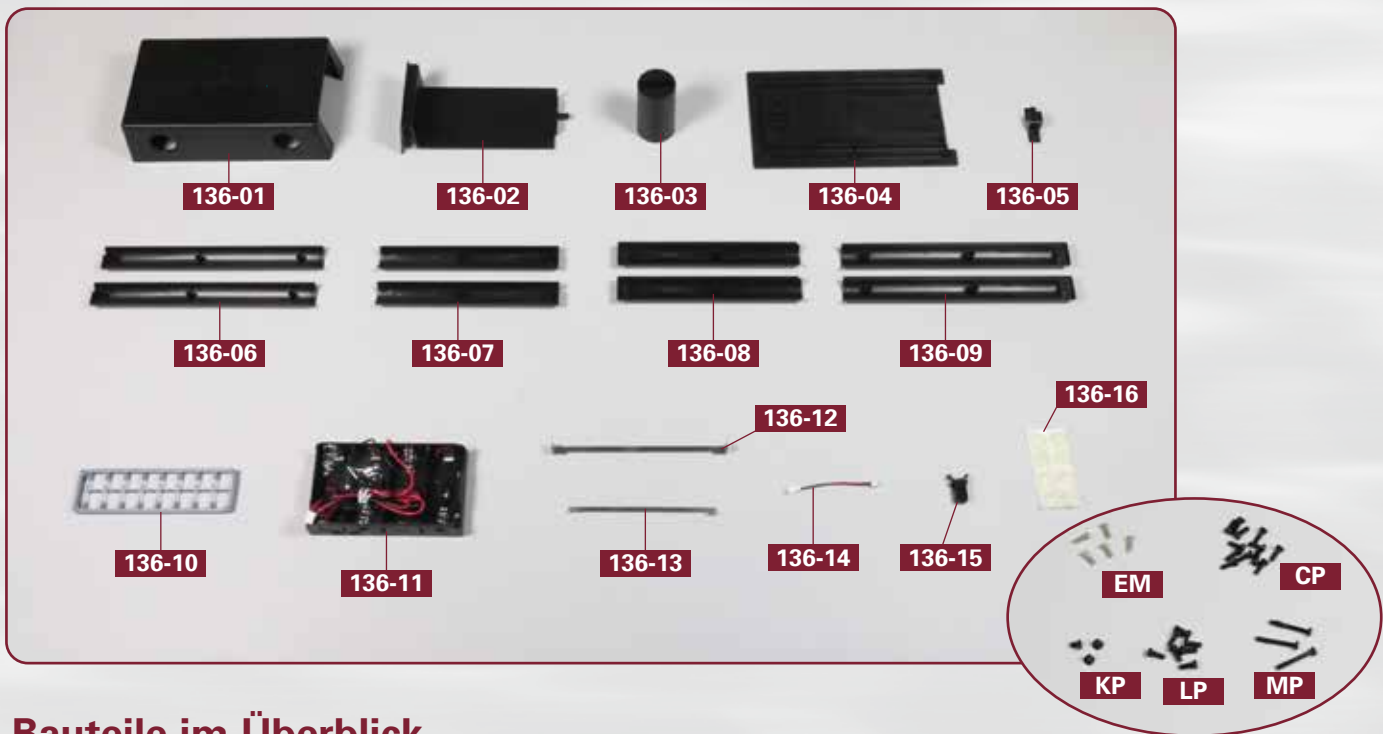


Der Ständer (I)



Bauteile im Überblick

- | | | |
|-------------------------------------|-------------------------------------|------------------------------------|
| 136-01: vorderer Ständerkorpus | 136-09: zwei Längsträgerhälften (4) | ■ fünf Schrauben EM (2 x 6 mm) |
| 136-02: Batteriefach | 136-10: acht 2-cm-Flaks | ■ zwölf Schrauben CP (2,3 x 6 mm) |
| 136-03: Trägersäule | 136-11: Batteriebox | ■ drei Schrauben KP (2,6 x 4 mm) |
| 136-04: Bodenplatte | 136-12: Querversteifung | ■ sieben Schrauben LP (2,5 x 6 mm) |
| 136-05: Halterung | 136-13: Längsversteifung | ■ drei Schrauben MP (2,3 x 16 mm) |
| 136-06: zwei Längsträgerhälften (1) | 136-14: Kabel | |
| 136-07: zwei Längsträgerhälften (2) | 136-15: Verschluss | |
| 136-08: zwei Längsträgerhälften (3) | 136-16: acht Elastikpuffer | |

SCHRITT 1: Der Zusammenbau des Ständers beginnt



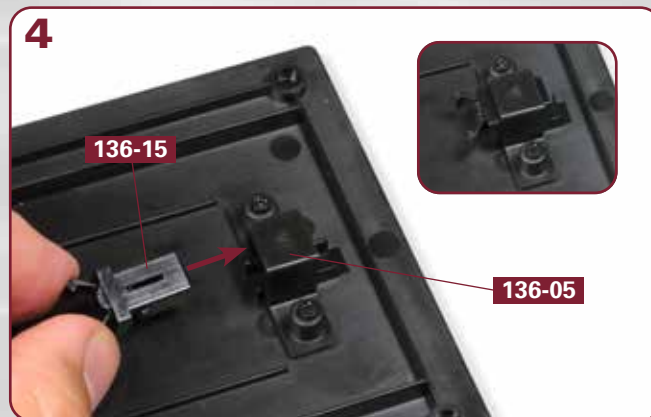
Legen Sie die Bodenplatte **136-04** verkehrt herum auf Ihre Arbeitsplatte. Lösen Sie einen Elastikpuffer **136-16** vom Trägerstreifen und führen Sie ihn zu einer der runden Aussparungen in der Bodenplatte.



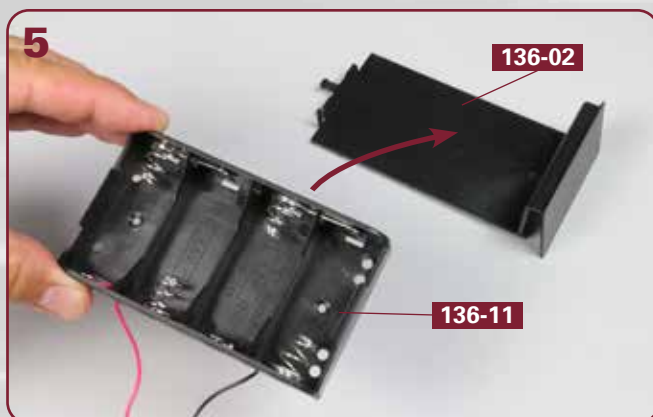
Kleben Sie insgesamt vier Elastikpuffer **136-16** in den Aussparungen an der Unterseite der Bodenplatte **136-04** fest. Bewahren Sie die übrigen vier Elastikpuffer **136-16** gut auf.



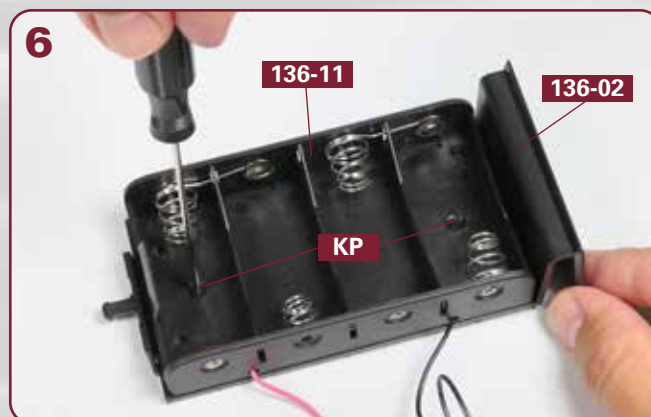
3 Drehen Sie die Bodenplatte **136-04** um, setzen Sie die Halterung **136-05** auf und befestigen Sie diese mit zwei Schrauben **CP**. Achten Sie auf die Ausrichtung des Pfeils auf der Halterung (eingekreist).



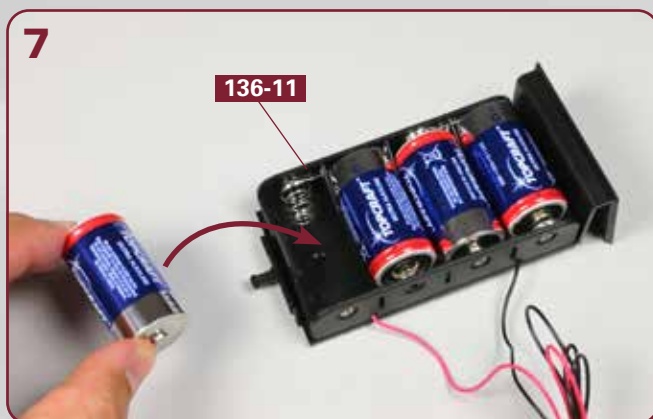
4 Führen Sie den Verschluss **136-15** zur Halterung **136-05**, wie angedeutet. Der Verschluss rastet mit einem Klicken in der Halterung ein, siehe Detailbild.



5 Nehmen Sie die Batteriebox **136-11** und setzen Sie sie auf die Platte vom Batteriefach **136-02**, wie es der Pfeil andeutet.



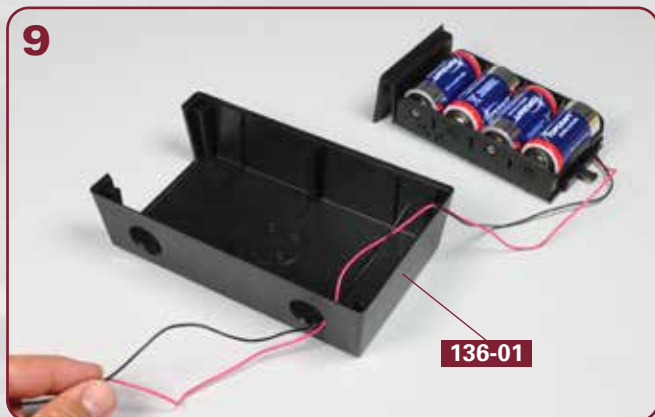
6 Fixieren Sie die Batteriebox **136-11** mit zwei Schrauben **KP** am Batteriefach **136-02**.



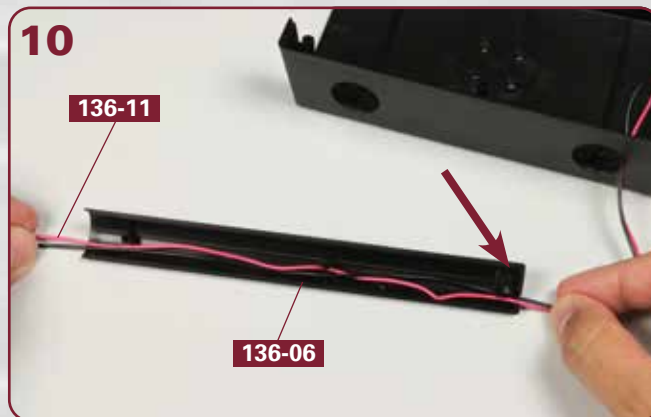
7 Setzen Sie vier C-Batterien (Babyzellen) in die Batteriebox **136-11** ein, wie abgebildet.



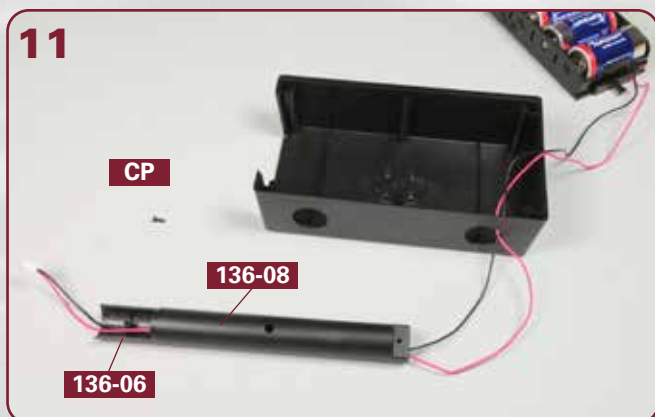
8 Nehmen Sie die beiden Kabel der Batteriebox **136-11** und führen Sie sie hinter die kleine senkrechte Lasche, auf die der Pfeil weist.



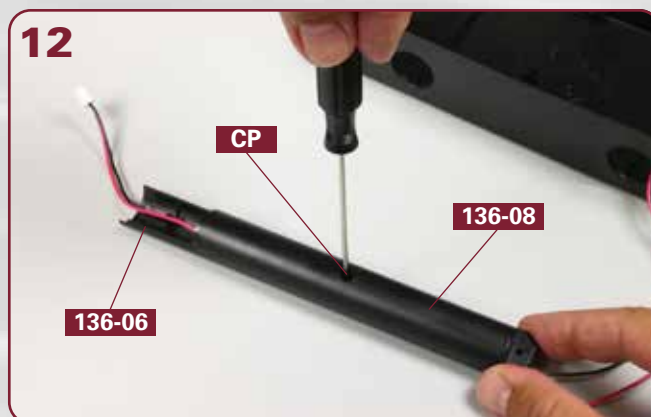
Das Ende der beiden Kabel mit dem Stecker führen Sie durch die abgebildete kreisrunde Öffnung im vorderen Ständerkorpus **136-01**.



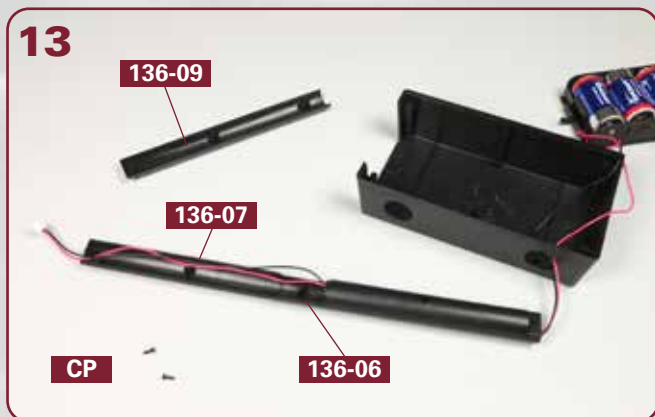
Legen Sie eine Längsträgerhälfte **136-06** bereit. Auf ihr ist an der Stelle, auf die der Pfeil weist, eine „1“ aufgeprägt. Führen Sie die Kabel der Batteriebox **136-11** durch die Längsträgerhälfte.



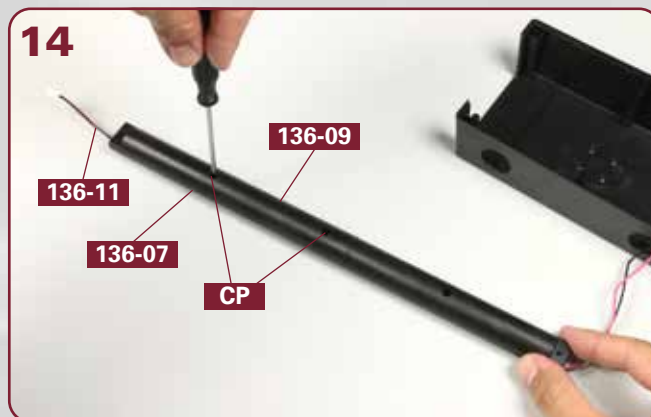
Platzieren Sie eine Längsträgerhälfte **136-08** (mit aufgeprägter „3“) auf der Längsträgerhälfte **136-06**. Legen Sie eine Schraube **CP** bereit.



Fixieren Sie die beiden Längsträgerhälften **136-06** und **136-08** mit der Schraube **CP** aneinander.



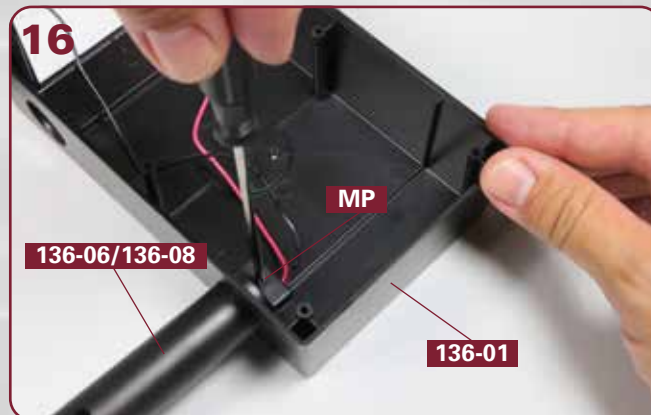
Legen Sie eine Längsträgerhälfte **136-09** („4“) und zwei Schrauben **CP** bereit. Platzieren Sie die Längsträgerhälfte **136-07** („2“) neben der Längsträgerhälfte **136-06** und führen Sie das Kabel hindurch.



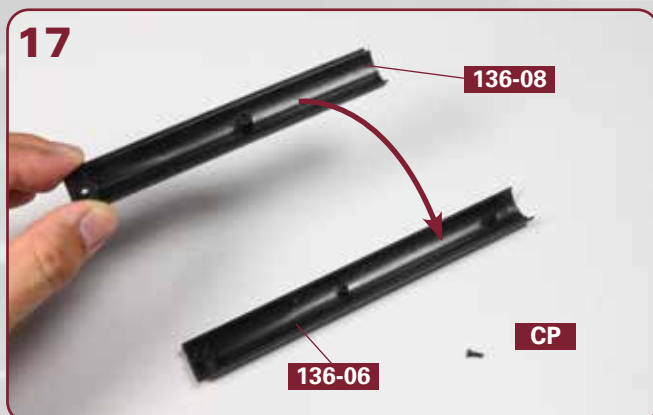
Befestigen Sie die beiden Längsträgerhälften **136-07** und **136-09** mit den zwei Schrauben **CP** aneinander. Das Kabel der Batteriebox **136-11** ragt aus dem Ende der Hälften heraus, wie abgebildet.



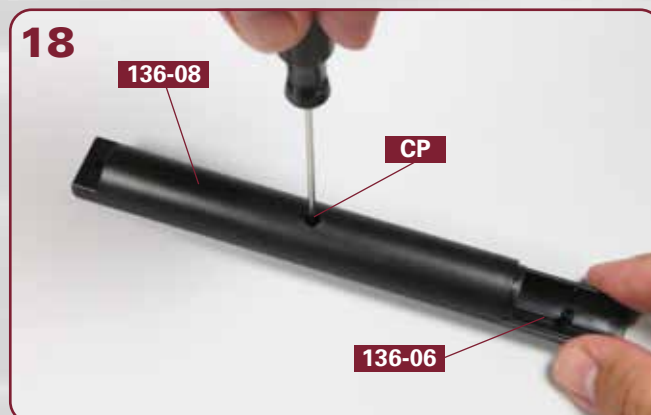
Der erste Längsträger ist komplettiert. Fügen Sie das freie Ende von **136-06/136-08** in die Öffnung des Ständerkorpus **136-01** ein, wie abgebildet. Legen Sie eine Schraube **MP** bereit.



Fixieren Sie den ersten Längsträger **136-06/136-08** mit der Schraube **MP** am Ständerkorpus **136-01**.



Weiter geht es mit dem zweiten Längsträger: Fügen Sie erneut die Längsträgerhälften **136-06** und **136-08** zusammen, wie angedeutet. Legen Sie eine Schraube **CP** bereit.



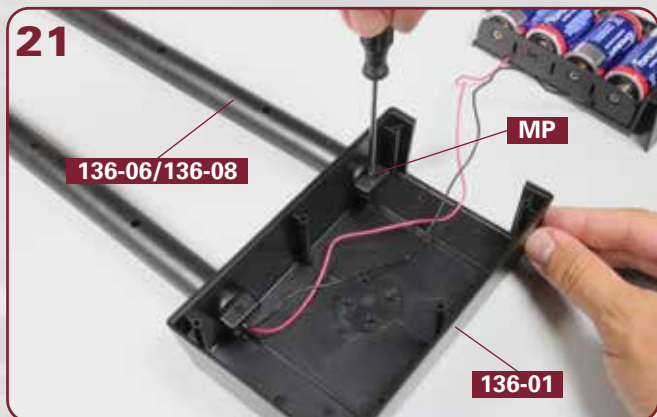
Fixieren Sie die beiden Längsträgerhälften **136-06** und **136-08** aneinander, indem Sie die Schraube **CP** eindrehen.



Platzieren Sie die Längsträgerhälfte **136-07** am Ende von **136-06**. Legen Sie die Längsträgerhälfte **136-09** und zwei weitere Schrauben **CP** bereit.



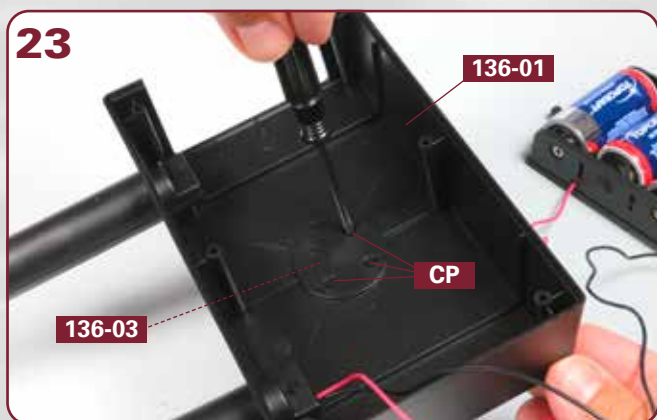
Befestigen Sie die beiden Längsträgerhälften **136-07** und **136-09** mit den beiden Schrauben **CP** aneinander, wie abgebildet.



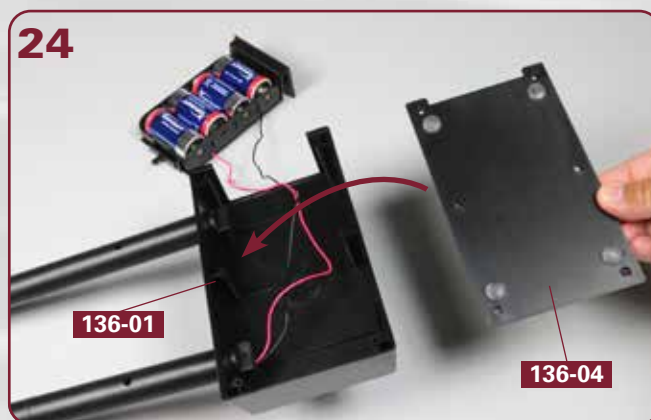
Führen Sie den zweiten Längsträger **136-06/136-08** durch die zweite runde Öffnung im Ständerkorpus **136-01** und fixieren Sie ihn mit einer Schraube **MP**, wie abgebildet.



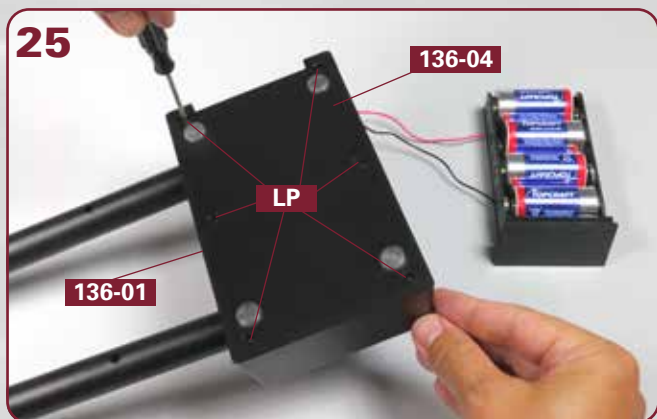
Drehen Sie den Ständer um und platzieren Sie die Trägersäule **136-03** in der zentralen Vertiefung des Ständerkorpus **136-01**. Der Zapfen der Säule muss sich an der Stelle befinden, auf die der Pfeil weist.



Halten Sie die Trägersäule **136-03** in Position, während Sie den Ständer erneut umdrehen. Fixieren Sie die Säule mit drei Schrauben **CP** am Ständerkorpus **136-01**, wie abgebildet.



Nehmen Sie die Bodenplatte **136-04** und führen Sie sie zur Unterseite des Ständerkorpus **136-01**, wie angedeutet.

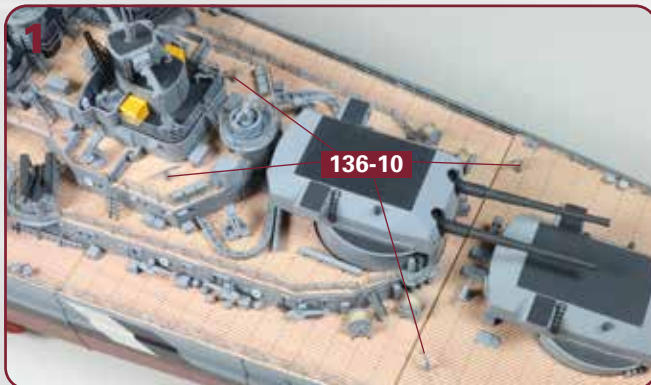


Befestigen Sie die Bodenplatte **136-04** am Ständerkorpus **136-01**, indem Sie sechs Schrauben **LP** in die Bohrungen eindrehen.



Drehen Sie den Ständer um und schieben Sie das Batteriefach **136-02** in die Öffnung des Ständerkorpus **136-01** hinein. Es rastet mit einem Klicken ein.

SCHRITT 2: Montage von acht 2-cm-Flaks



Jetzt werden die 2-cm-Flaks **136-10** montiert, die ursprünglich mit Ausgabe 126 angebracht werden sollten. Wir beginnen mit den vier achteren Flaks.

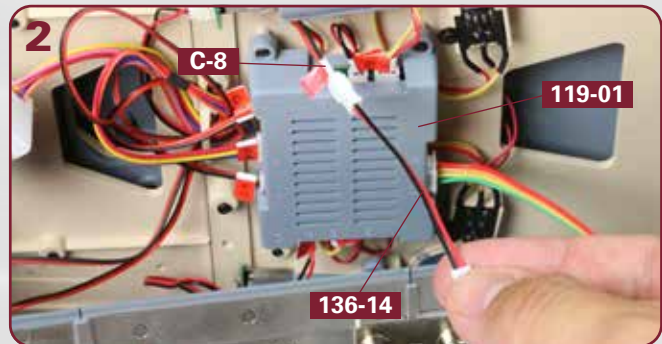


Die übrigen vier 2-cm-Flaks **136-10** werden im Bereich der vorderen Aufbauten angebracht, wie es das Foto zeigt.

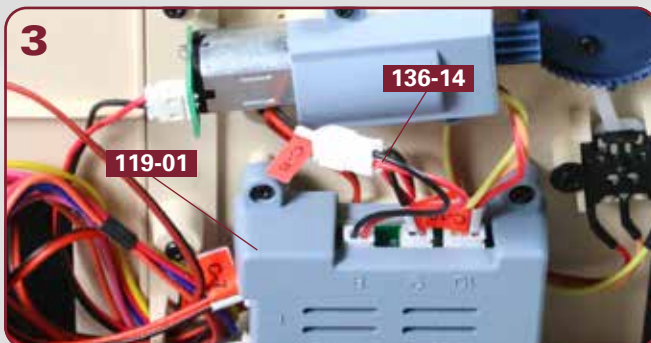
SCHRITT 3: Eine Kabelverlängerung und zwei Verbindungsstücke



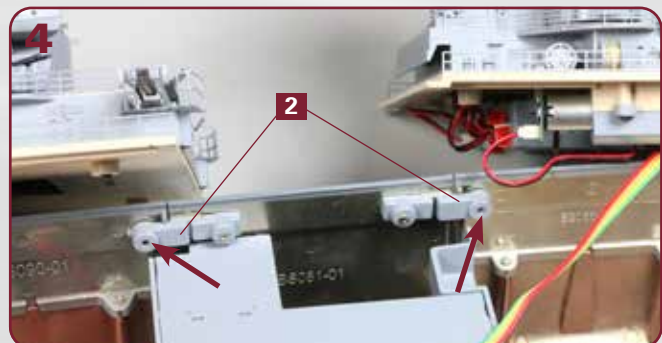
Nehmen Sie vorsichtig die beiden achteren Baugruppen vom Oberdeck ab. Wir arbeiten zunächst an der Unterseite der achteren Aufbauten, auf die der Pfeil weist.



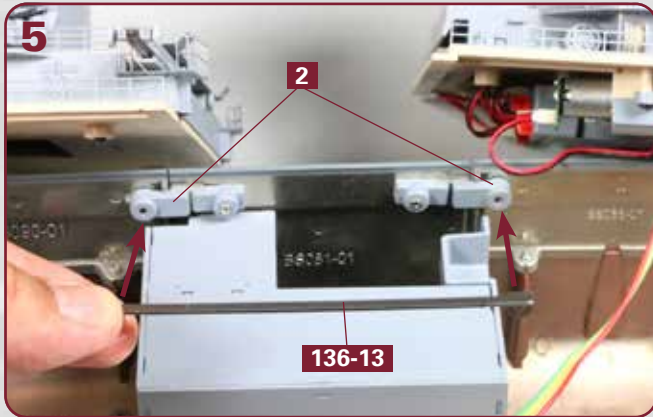
Lösen Sie den Stecker vom Kabel **C-8** vorsichtig aus dem Port 8 der Platine **119-01**. Nehmen Sie die Kabelverlängerung **136-14** und verbinden Sie sie mit dem Stecker vom Kabel **C-8**.



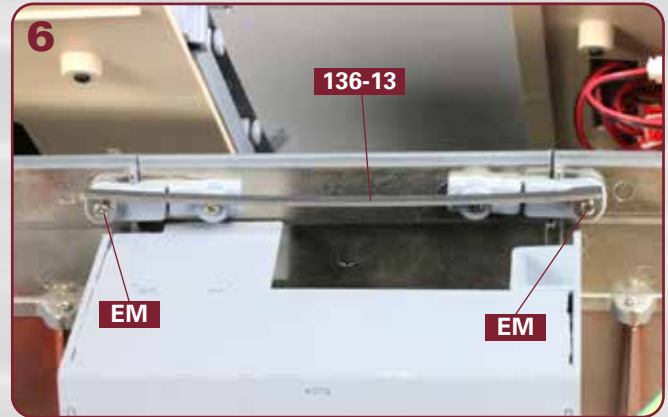
Verbinden Sie den Stecker der Kabelverlängerung **136-14** mit dem Port 8 der Platine **119-01**.



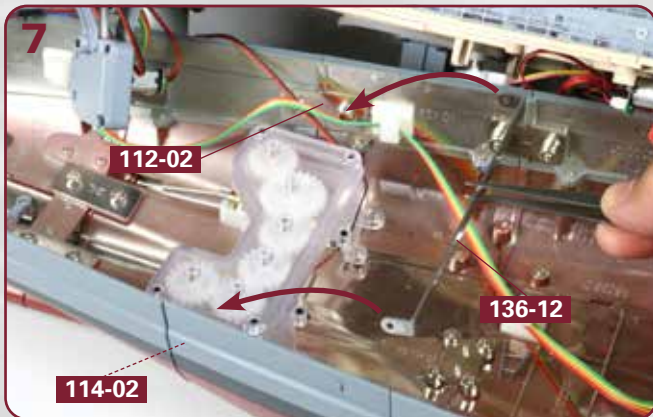
Nehmen Sie nun auch die Baugruppe mit den vorderen Aufbauten vom Oberdeck ab. Entfernen Sie die beiden Schrauben **AM** aus den Halterungen **2**: Die Pfeile weisen auf die leeren Bohrungen.



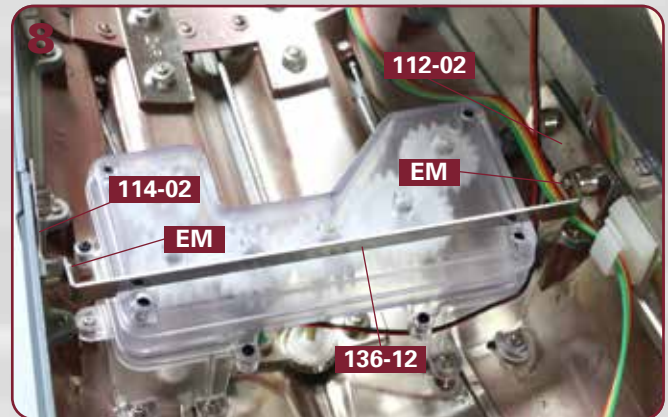
Nehmen Sie die Längsversteifung **136-13** und führen Sie deren zwei Laschen zu den Bohrungen der beiden Halterungen **2**, wie angedeutet.



Fixieren Sie die Längsversteifung **136-13** mit zwei Schrauben **EM**, wie abgebildet.



Entfernen Sie jeweils die vordere Schraube **AM** aus den beiden Verbindungsstücken **112-02** und **114-02**. Nehmen Sie die Querversteifung **136-12** und führen Sie sie zu den Verbindungsstücken.



Fixieren Sie die Querversteifung **136-12** mit je einer Schraube **EM** an den beiden Verbindungsstücken **112-02** und **114-02**, wie abgebildet. Setzen Sie alle Oberdeckabschnitte wieder auf.



Das Bauergebnis dieser Ausgabe:

Der Zusammenbau des Ständers hat begonnen. Acht 2-cm-Flaks wurden montiert, zwei Versteifungen in die Rumpfstruktur eingefügt.